

國立臺北教育大學幼兒與家庭教育學系
107學年度第1學期第4次系務會議

時間：107年11月13日（星期二）中午12：10

地點：本校行政大樓706室

主席：盧明主任

出（列）席人員：

職 稱	姓 名	簽 到	備 註
教 授	黃瑞琴	出 席	
教 授	翁麗芳	請 假	
教 授	蔡敏玲	教授休假	
副 教 授	盧 明	出 席	
副 教 授	劉秀娟	請 假	
副 教 授	吳君黎	出 席	
副 教 授	郭葉珍	請 假	
副 教 授	薛婷芳	出 席	
助理教授	范睿榛	出 席	
助理教授	林宜靜	出 席	
助理教授	高士傑	請 假	
助 教	黃淑貞	出 席	
助 教	王嘉苑	出 席	

國立臺北教育大學幼兒與家庭教育學系

107學年度第1學期第4次系務會議記錄

壹、時間：107年11月13日（星期二）中午12：10

貳、地點：本校行政大樓706室

參、主席：盧明主任

記錄：王嘉苑

肆、出席人員：（如簽到表）

伍、會議程序：

一、主席報告：（略）

二、盧明老師個人教學或輔導經驗分享
（下次由劉秀娟老師進行分享）

三、提案討論：

其他提案：略

提案6：本校107及108年度師資培育評鑑計畫書幼兒園部份之指標訂定，提請討論。

說明：1. 附件6－師培中心草擬本校107及108年度師資培育評鑑計畫書（國小學程部份）。

2. 附件7－108年度專科以上學校教保相關系幼兒園教保員培育評鑑評鑑規劃與實施計畫（107.10修改版）。

3. 暫定新週期大學校院師資培育評鑑，請本系老師支援分工項目如下－

項目	項目 內涵數	負責老師
項目一：教育目標及師資職前教育階段教師專業素養	10	翁麗芳老師 高士傑老師
項目二：行政運作及自我改善	13	蔡敏玲老師 林宜靜老師
項目三：學生遴選及學習支持	13	郭葉珍老師 吳君黎老師
項目四：教師質量及課程教學	26	劉秀娟老師 薛婷芳老師 新聘老師 郭葉珍老師/吳君黎老師
項目五：學生學習成效	7	范睿榛老師 盧明老師 郭葉珍老師/吳君黎老師
項目六：實習及夥伴學校關係	9	盧明老師

		薛婷芳老師
項目七：教學空間與資源	3	盧明老師、2位助教

4.黃瑞琴老師將於107學年度第2學期退休，故不分配特定支援項目，擬請黃瑞琴老師擔任各項目諮詢教授。

5.項目三支援老師：郭葉珍老師/吳君黎老師，擬請其中一位老師支援項目四、另一位老師支援項目五。

決議：1. 本系於107年5月函覆高教評鑑中心，本系將採教保併同師培評鑑，故指標採用高教評鑑中心公告之專科以上學校教保相關系科幼兒園教保員培育評鑑項目及指標(全師培學系適用)。

2. 依上次系務會議決議，商請本系老師支援新週期大學校院師資培育評鑑分工項目如說明3，惟項目四項目內涵數較多、項目五變動較大，請項目三支援老師：郭葉珍老師/吳君黎老師會後討論，回覆系辦支援項目四、項目五各負責老師。

註：會後經郭葉珍老師與吳君黎老師討論，由吳君黎老師支援項目四、郭葉珍老師支援項目五。

陸、 臨時動議

柒、 散會

國立臺北教育大學

107 及 108 年度大學校院師資培育自我評鑑 實施計畫書

學校名稱：國立臺北教育大學

師資類科：☒ 幼兒（稚）園

☒ 國民小學

☐ 中等學校

☒ 特殊教育學校（班）

☐ _____ 學系

資料彙整單位主管簽名：_____ 日期：_____

校 長 簽 名：_____ 日期：_____

中 華 民 國 1 0 7 年 1 2 月 _____ 日

新週期師培評鑑準自評機制認定檢核表

	說明	學校檢附資料	計畫對照頁數
1. 評鑑辦法	<p>(1)具師培評鑑相關辦法，並能具體明訂自我評鑑組織、經費來源、時程、專責人員、評鑑項目、結果呈現方式與公布程度，以及結果應用等要項。</p> <p>(2)能依校內程序充份討論，確認合理可行，並予公告。</p>	<p>本校自我評鑑辦法已具體明訂自我評鑑組織、經費來源、時程、人員、評鑑項目、結果呈現方式及結果應用等要項。</p> <p>自我評鑑辦法經師培中心會議討論，已於本校 106 學年第 1 學期師培中心會議通過，配合實施</p>	
2. 評鑑項目與指標	<p>(1)評鑑項目與指標需把握「確保學生學習成效」、「展現對培育新時代教學現場需求之優質師資的承諾」及「確保師培單位本身在培育新時代教學現場需求之優質師資其專業成長」三原則。</p> <p>(2)準自評師培單位以本會公布之大學校院師資培育評鑑項目指標依據，參酌自身辦學條件後訂定。</p>	<p>依據本校自我評鑑辦法規範評鑑類別，參考教育部公告之新一週期大學校院師資培育評鑑規劃與實施計畫評鑑項目及參考效標，同時配合本校定位及各師資類科教育目標訂定具本校發展特色之評鑑項目及參考效標；各師資類科得依所屬特性及其發展特色修訂評鑑項目參考效標及檢核要素。</p>	
3. 自我評鑑流程	<p>(1)自我評鑑流程包括受評單位簡報、資料檢閱、場地與設備檢視及相關人員晤談等程序，並有清楚合理之流程規劃。</p> <p>(2)能明確規範評鑑資料填寫之範圍(提出實地訪評前至少5個學期之資料)。</p> <p>(3)能採用多種方法蒐集並整合分析辦學資訊(含如何檢證資訊正確性)，作為自我評鑑辦理參據。</p>	<p>自我評鑑流程包含：一、自我評鑑流程圖二、自我評鑑實施時程三、資料蒐集與撰寫自評報告四、評鑑作業分工五、內部評鑑作業六、外部評鑑作業 其中說明評鑑程序包括受評單位簡報、資料 檢閱、場地與設備檢視及相關人員晤談等，及清楚合理之流程規劃及可操作性，院系 所分工妥適；同時涵蓋自我評鑑流程具管控 機制。</p>	

	說明	學校檢附資料	計畫對照頁數
3. 自我評鑑流程	<p>(4)自我評鑑流程具管控機制，以有效完成自我評鑑。</p> <p>(5)自我評鑑流程內含申復機制、並明訂申復之要件及受理單位，以確保師培單位權益。</p>	。	
4. 評鑑委員遴聘	<p>(1) 評鑑委員之人數、聘用程序、資格（學術及評鑑專業）、利益迴避原則、任期、職責等清楚明訂於自我評鑑相關辦法，且具專業性、公正性、功能性、嚴謹性，並能謹守利益迴避原則。</p> <p>(2) 準自評師培單位之評鑑委員應從本會公告之師培評鑑委員資料庫中遴選。</p> <p>(3) 觀察員之聘用程序、資格（學術及評鑑專業）、利益迴避原則、任期、職責等需清楚明訂於自我評鑑機制。</p>	<p>依據本校自我評鑑辦法第 條規範，訂定「內外部自我評鑑委員遴聘要點」並經 106 學年第 1 學期師培中心會議審議通過。作為遴聘評鑑委員之依據</p>	

5. 自我評鑑支持系統	<p>(1) 學校對於師培單位自我評鑑能提供必要且明確之經費、人力及行政支援。</p> <p>(2) 師培單位能建立參與自我評鑑校內人員（包括規劃人員及辦理人員）相關研習機制。</p> <p>(3) 師培單位獲得學校與相關系所及行政單位支援之情形。</p>	<p>自我評鑑支持系統包含：一、自我評鑑經費、二、人力及行政支援、三、參與自我評鑑人員研習機制，於自我評鑑辦法明定相關經費及工作小組規範，同時本校訂定研習實施計畫，落實學校內部人員了解自我評鑑相關知能。</p>	
6. 改進機制	<p>師培單位應建立歷次評鑑結果（含內部評鑑）檢討改善機制，並應訂有清楚明確之管考、處理與獎懲機制，學校並能責付專人或專責單位負責監督評鑑結果之改進。</p>	<p>自我評鑑辦法第八條明定評鑑結果改善與管考機制。自我評鑑辦法第九條明定評鑑申復作業，以完備評鑑程序。編定相關表件，以利改進計畫之研擬與管考，及申復工作之進行。</p>	
7. 評鑑結果公布及運用	<p>(1) 師培單位應明訂自我評鑑結果呈現、公布方式以及公布程度（包括自我評鑑報告書、自我評鑑結果報告書等），並應敘明評鑑結果之具體理由。</p> <p>(2) 評鑑結果需採分項認定，其結果分成通過、有條件通過與未通過。</p> <p>(3) 評鑑結果運用方式確有助於辦學品質之提升。</p>	<p>自我評鑑辦法第八條明定自我評鑑結果之認定及公布。於計畫書中說明評鑑結果認定之準則及結果之應用</p>	

目 錄

前言

- 一、學校定位與辦學特色
- 二、師資類科教育目標與教學特色
- 三、中長程重點目標
- 四、整體評鑑架構

壹、評鑑辦法

- 一、自我評鑑辦法擬定
- 二、自我評鑑相關子法
- 三、自我評鑑實施對象
- 四、自我評鑑期程
- 五、自我評鑑辦法公告

貳、評鑑項目

- 一、規劃方向
- 二、師資類科評鑑項目

肆、自我評鑑流程

- 一、自我評鑑流程圖
- 二、自我評鑑實施時程
- 三、資料蒐集與撰寫自評報告
- 四、內部評鑑作業
- 五、外部評鑑作業

伍、評鑑委員遴聘

- 一、內部評鑑委員
- 二、外部評鑑委員

陸、自我評鑑支持系統

- 一、自我評鑑經費
- 二、人力及行政支援
- 三、參與自我評鑑人員研習機制

柒、改進機制

- 一、自我改進機制建立

二、改進計畫及輔導程序

三、評鑑結果追蹤考核

四、申復處理作業

捌、評鑑結果公布及運用

一、自我評鑑結果認定

二、自我評鑑結果公布

三、評鑑結果應用

前言

一、 學校定位與辦學特色

國立臺北教育大學是全國歷史最悠久的大學，創校至今已逾 120 年，本校百餘年來培育了許多優秀的師資，育才無數，春風化雨，卓然有成。而本校自民國 94 年 8 月改制教育大學，為求成功轉型並尋求進一步發展的契機，訂定「94 至 98 年國立臺北師範學院改名國立臺北教育大學轉型發展計畫書」、「99-103 年度校務發展五年計畫」，並於 104 年 6 月 2 日第 34 次校務會議審議通過「104-108 年度校務發展中長程計畫」，校務發展計畫均以前階段計畫內容為基礎，廣納各方建議並配合潮流趨勢進行規劃，以作為學校發展之依據，茲就本校的發展願景、十大發展總目標、以及學校的特色與優勢條件敘述如下：

一、 本校發展願景

以師資培育、教育研究、藝文設計、數位科技及文化創意為特色的優質、創新、具競爭力之專業大學。

二、 本校十大發展總目標

本校 104 至 108 年度校務發展中長程計畫，乃依據校內發展需求，校外環境變遷，結合師資培育重點、教學卓越計畫、課程分流及多元升等制度的推動，整合本校各項發展需求，訂定十項目標引領校務發展，開創國北永續發展新局。

本校十項辦學目標如下：

- (一) 穩健發展、邁向合併－推動穩健發展之兩校合併：本校與臺灣大學協商合併，有將近 20 年的基礎。本中長程計畫將持續與臺大對話，在校內建立多元溝通管道，逐步朝與臺大合併的方向邁進。
- (二) 專業創新、優化教學－深化傳承創新之教學專業：持續強化教學卓越及教師教學專業之發展，並從課程、教師授課時數、教學設備及臨床教學等之制度及法規面支持本項發展總目標之達成。
- (三) 無所不在、未來學習－融合人文科技之數位教育：為提昇學生之就業競爭力，將建置高互動教室，強化開放式課程、數位課程及核心能力檢核機制。
- (四) 產學鏈結、特色品牌－強化產學鏈結之發展機制：推展合作跨域之課程、產學合作課程，以及課程分流之課程架構，形塑系所特色品牌。
- (五) 職涯輔導、菁英培育－致力學生適性之職涯輔導：落實新生入學到畢業之職涯輔導進路，除以學習地圖紮實生涯所需之核心能力，更以產業實習課程、海外實習課培

育菁英人才。

- (六) 國際接軌、跨國移動—培養境外交流之全球實力：符應全球化趨勢，推動專業英文課程、海外實地學習課程、雙聯學位學程，以培育學生的跨國移動力。
- (七) 教師發展、專業分軌—提升實務研究之專業發展：多元升等制度和課程分流制度來支持教學實務型教師和技術應用型教師在各自的專業上得到最大的支持。
- (八) 創新傳承、精緻師培—完善師培教育之專業認證：強化三師共教、公費生培育計畫、專業學校認證、校長培育等，以達創新傳承與精緻師培的發展總目標。
- (九) 績效行政、永續校園—建立學校發展之高效管理：持續提昇行政績效，增加校務基金收入，活化校地、及精進校園管理效能，以達永續校園的發展總目標。
- (十) 通識教育、革新啟航—建構博雅精緻之學習環境：以本校學生基本素養為主，重新建置通識課程，透過校外專家諮詢與校內充分溝通，以達通識教育革新啟航的發展總目標。

本校未來仍將秉持優良的傳統及淳樸堅毅的校風，不斷地追求成長、創新與發展，期能發展成師資培育「精緻化」與教育學術研究「卓越化」的高等教育學府；並以教育本業的核心能力為主軸，創新拓展相關學術領域，逐步達成多角化經營。

二、師資類科教育目標與教學特色

本校雖已在外在脈絡改變下逐漸轉型，從「99-103 年度校務發展五年計畫」與 104 年校務會議審議通過之「104-108 年度校務發展中長程計畫」中，均強調，本校為師資培育傳承百餘年之金字招牌，不論社會結構如何轉變，本校持續認真耕耘師培；配合教育部政策本校一直將師資培育視為本校重要的教育目標，並以本校師資在教育實務與研究上長期積累的優勢、教學專業發展的厚實基礎，持續發揚師範教育中重人品、樂為師之核心價值，在課程與教學上強調培養學生富有「教育心、師範品」的人才，在學校轉型中，賦予師資培育的傳承與創新。

由上述可知，師資培育乃本校校務發展計畫之核心，與師資培育直接相關之辦學目標有 3 項，分別是：

培育**為未來而教**的師資；建置師資培育教學實務網；建置實習教師專業知能網站；建立實習輔導研習制度；強化十二年國教師資職前教育。

以幼教、特教和小教師資培育為主，並發展進修推廣教育。

發展成為重點師資培育大學。

本校「幼兒與家庭教育學系」為幼兒園師資類科培育之主力學系，教育目標如下：

培養具活潑創思、樂於學習、積極探索之學生。

培育具備專業知能與精神之幼兒教育師資與家庭教育相關人才。

開發學生對幼教與家庭教育研究之興趣與能力。

開拓學生認識與體會幼教與家庭教育相關產業的機會。

本校「特殊教育學系」為特殊教育師資類科培育之主力學系，特殊教育師資培育旨在培育特殊教育專業人才。為達此教育目標，師培課程係以提供特殊需求學生整體服務為發展理念，培育特殊教育專業師資為課程核心內容，結合多元專長之師資，從課程理論、教育心理、教育行政、心理與諮商以及神經心理學等視角，帶領學生深入研究與分析特殊教育相關現象與議題，培養兼具理論研究、教學實務，服務學前、國小教育階段及早期療育相關醫療與社會福利機構專業人才。

本校國民小學師資培育學系系所 9 位主任的共識（教育學系、心理與諮商學系、語文與創作學系、兒童英語教育學系、藝術與造形設計學系、音樂學系、數學暨資訊教育學系、自然科學教育學系、體育學系），教育目標為以下 4 項：

培養學生具備理論與實務交融的教育專業知能。

培育學生具備問題解決與學術探究的能力。

培育學生具備教育的熱忱及改善教育的行動力。

培養學生具備批判思考及創新的能量。

在以上幾項基礎教育目標之下，國民小學各師培學系得視其屬性增加其培育目標。

三、最近一次師資培育評鑑結果

本校最近一次大學校院師資培育評鑑為教育部「101 年度下半年」之受評學校，並於 101 年 10 月 29 日至 10 月 30 日完成「國民小學師資類科」、「幼兒園師資類科」、「特殊教育師資類科」評鑑作業。

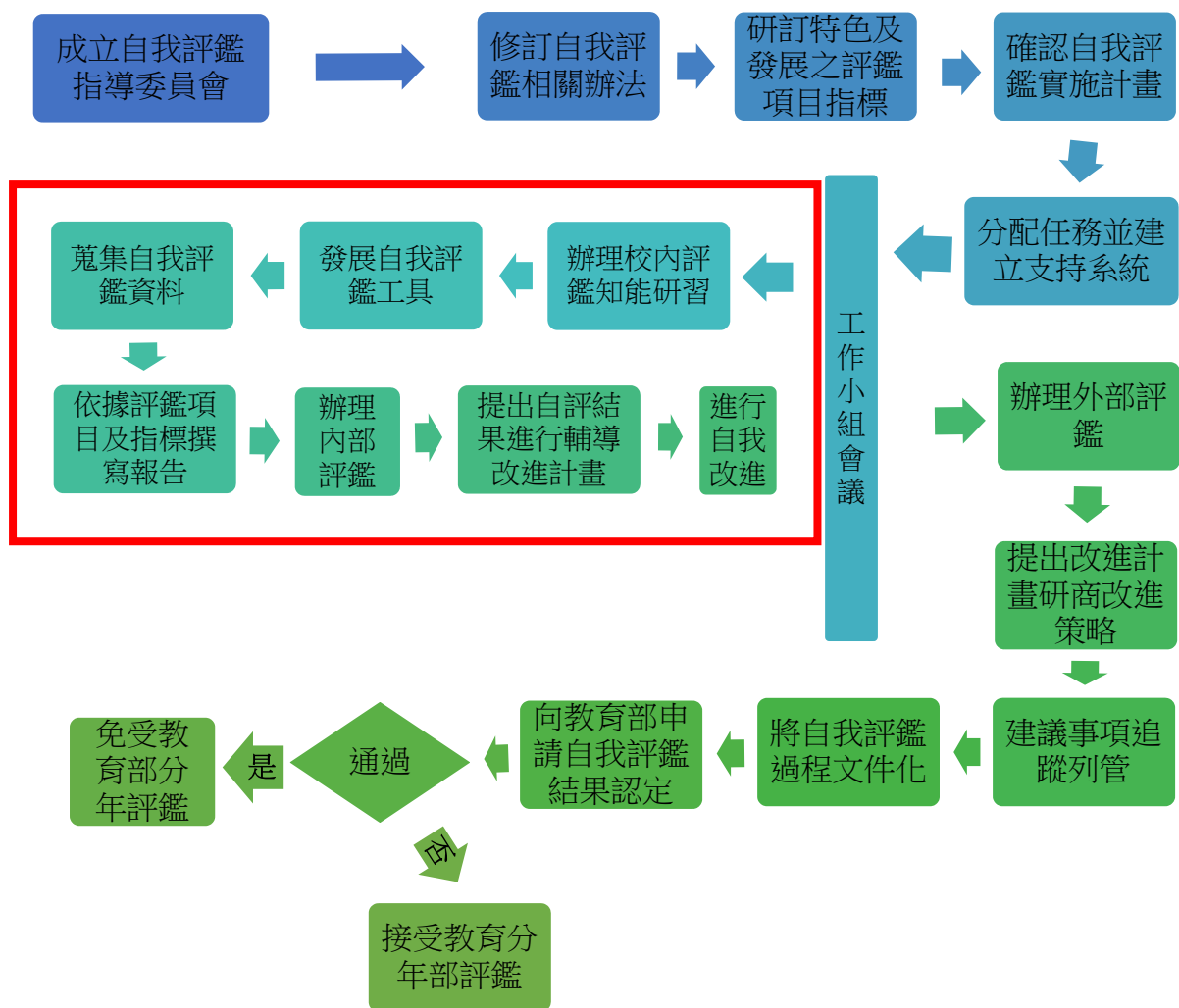
依據財團法人高等教育評鑑中心基金會 102 年 7 月 23 日高評(102)字第 1020001054 號函核定評鑑結果如下表，本校國民小學師資類科、幼兒園師資類科及特殊教育師資類科之「整體評鑑結果」均為通過。（最近一次大學校院師資培育評鑑為通過，符合計畫作業要點）

表 各類科教育學程評鑑結果(102.7.23 高等教育評鑑中心評鑑結果)

師資類科 評鑑項目	幼兒園	特殊教育	國民小學
整體評鑑結果	通過	通過	通過
項目一：目標、特色及自我改善	通過	通過	通過
項目二：行政組織及運作	通過	通過	通過
項目三：學生遴選及學習環境	通過	通過	通過
項目四：教師素質及專業表現	通過	有條件通過	通過
項目五：課程設計及教師教學	通過	通過	通過
項目六：教育實習及畢業生表現	通過	有條件通過	有條件通過

四、 整體評鑑架構

本校自我評鑑流程架構如下，其中執行與自我改進階段內部評鑑機制為重複執行之迴圈，為重覆檢討持續改進策略之應用，即在貫徹自我檢測的要求，並落實自我評鑑循環改善的機制。



圖：自我評鑑流程架構

藉由以上自我定位發展特色，確保本校的教學目標與品質之落實，以強調核心能力建立與學生學習成效評量，達到自我評鑑改善機制之建構。

壹、評鑑辦法

一、自我評鑑辦法擬定

本校業訂定國立臺北教育大學師資培育自我評鑑要點，並於要點第四點明定師資培育自我評鑑之組織、第三點明定程序及時程，專責人員，評鑑項目、結果呈現方式與公布程序，以及結果運用，並經本校師培中心會議及校務會議充分討論通過。

三、自我評鑑相關子法

為實施師資培育自我評鑑，本校另訂定國立臺北教育大學師資培育自我評鑑委員及觀察員選聘辦法，並提經師培中心會議充分討論通過

四、自我評鑑實施對象

本校計有三師資類科受評：

師資類科	主政單位	總窗口	連絡電話
國民小學	師資培育暨就業輔導中心	課務組 劉育秀組長	(02)27321104*82084
幼兒(稚)園	幼兒與家庭教育學系		
特殊教育學校(班)	特殊教育學系		

四、自我評鑑

期程：

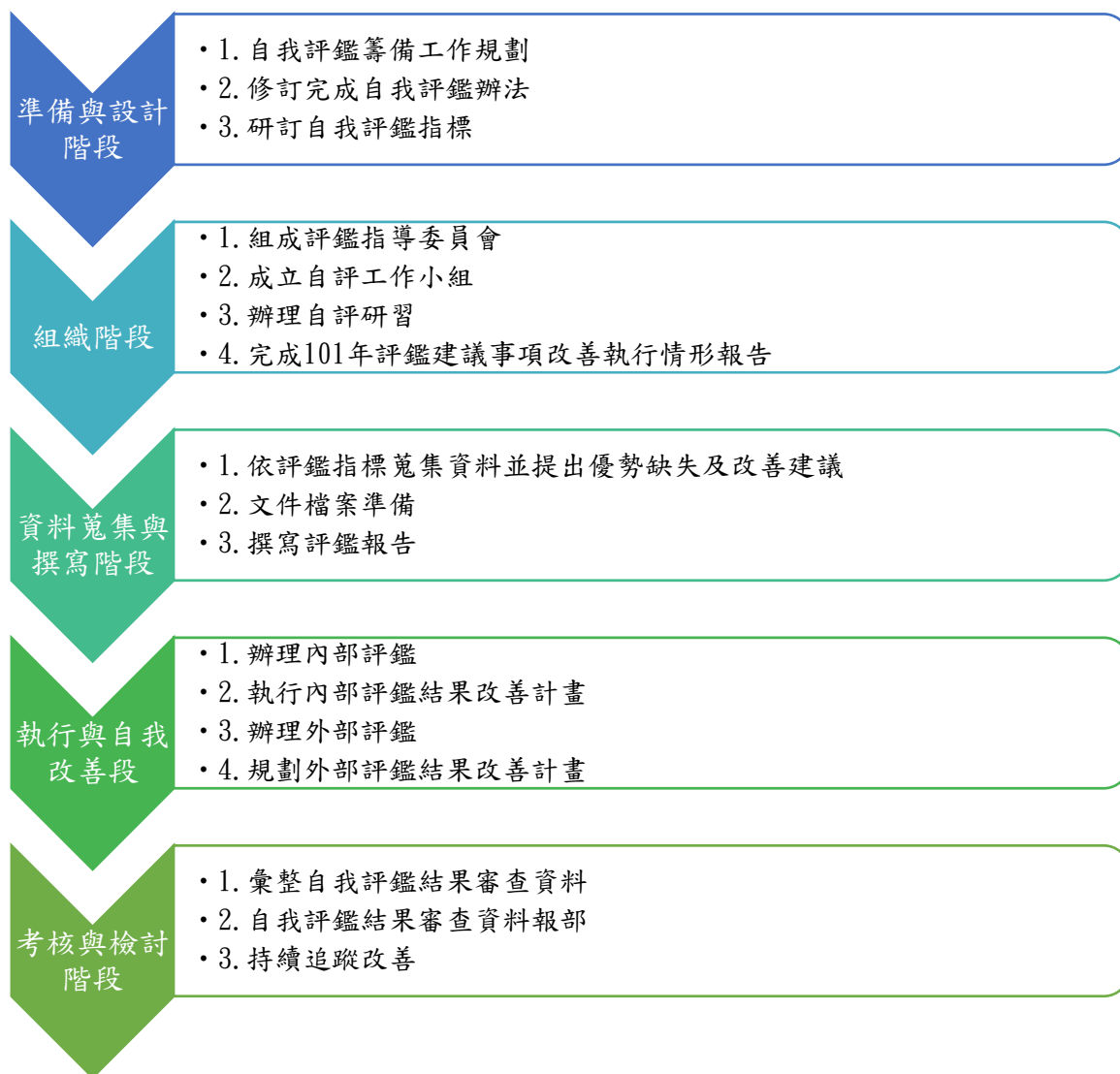
本校師資培育自我評鑑實施程序分內部評鑑及外部評鑑二階段，其實施期程說明如下：

- (一)內部評鑑：1. 辦理外部評鑑當年度之內部評鑑以實地訪視方式實施。
2. 辦理外部評鑑之後續年度，由受評單位根據委員意見，以提出改進方案進行書面審查。
- (二)外部評鑑實施配合教育部所訂週期，邀請校外評鑑委員擔任委員，採簡報、資料檢閱、場地及設備檢視以及相關人員晤談等程序，必要時得配合需要調整。

配合本校 107 及 108 學年度師資培育自我評鑑之實施，擬訂辦理自我評鑑時程。期間自 108 學年度 8 月 1 日起至 110 學年度 12 月 31 日止，完成自我評鑑規劃執行檢討等工作。整體評鑑時程分為：

- (一) 準備與設計階段；(二)組織階段；(三)資料蒐集與撰寫階段；
(四)執行與自我改善階段；(五)考核與檢討階段；

以上五階段，各階段之工作內容，如圖 1.2 所示。



圖：自我評鑑工作階段圖

五、自我評鑑辦法公告

本校特於網頁上設立師資培育自我評鑑專區，自我評鑑辦法公告於本校師資培育自我評鑑專區網頁。評鑑專區網址：

貳、評鑑項目

一、國民小學師資類科(準自評)(是否增設指標特色說明?)

項目一、教育目標及師資職前教育階段教師專業素養

標準	項目內涵
1-1.學系/師資培育單位之教育目標及所對師資生學科教學知能(PCK)與專業知能之期望	1-1-1.學系/師資培育單位之教育目標。 1-1-2.對師資生在所要任教學科(包班教學)教學知能學習成效之期望。 1-1-3.對師資生在教育專業知能學習成效之期望。
1-2.學系/師資培育單位之教育目標與師資職前教育階段教師專業素養及其指標之聯結	1-2-1.學系/師資培育單位之職前教育階段教師專業素養及其指標。 1-2-2.學系/師資培育單位呈現教育目標與師資職前教育階段教師專業素養及其指標之關聯性。 1-2-3.學系/師資培育單位協助師生了解教育目標與師資職前教育階段教師專業素養及其指標之作法。
1-3.學系/師資培育單位依教育目標與師資職前教育階段教師專業素養及其指標培育師資生之具體作法	1-3-1.學系/師資培育單位依教育目標與師資職前教育階段教師專業素養及其指標培育師資生之具體規劃與策略。 1-3-2.學系/師資培育單位檢視教育目標、師資職前教育階段教師專業素養及其指標與具體作法之機制。
1-4.自訂特色	

*註：108年度受評類科需另說明依據中華民國教師專業素養指引—師資職前教育階段暨師資職前教育課程基準規劃教育課程之機制。(如課程配合學校特色、開設跨指標/跨領域學程或學分數原則等)

*註：「中華民國教師專業素養指引—師資職前教育階段暨師資職前教育課程基準」實施前(108學年度以前)概況說明書內之標準與項目內涵，對應文字如下：

- 1.「師資職前教育階段教師專業素養及其指標」以「專業核心能力」取代之。

項目二、行政運作及自我改善

標準	項目內涵
----	------

<p>2-1.師資培育在校務發展計畫與學校組織中之定位</p>	<p>2-1-1.校務發展計畫中將師資培育列為校務發展重要方針。</p> <p>2-1-2.校務發展計畫中對培育符應教學現場需求優質師資之策略與行動。</p> <p>2-1-3.學校組織規程中明訂師資培育單位之組織定位與人力配置（未設師資培育專責單位者免填）。</p>
---------------------------------	--

標準	項目內涵
2-2.行政運作質量與持續改善機制	2-2-1.師資培育單位設有符應其組織定位之行政運作機制。 2-2-2.師資培育單位各項行政運作機制能依規定運作並建立完善紀錄。 2-2-3.師資培育單位能與師資培育學系和學校行政單位密切合作，培育符應教學現場需求優質師資。 2-2-4.師資培育單位能建立持續品質改善機制，落實師資培育之品質保證與提升。
2-3.運用客觀證據支持品質改善與提升之策略與機制	2-3-1.師資培育單位能建立完善之師資生學習成效評估之數據。 2-3-2.師資培育單位能運用師資生學習成效數據，做為研擬教師教學與學生學習品質改善與提升之策略與行動。
2-4.社會公民責任之作為	2-4-1.師資培育機構輔導師資生組成多元團隊赴教學現場進行學習服務，從服務中學習教師專業。 2-4-2.師資培育機構爭取外部經費，輔導師資生組成多元團隊赴教學現場進行學習服務，從服務中學習教師專業。 2-4-3.師資培育機構配合校內其他單位，輔導師資生參與社會服務，從服務中學習教師專業。
2-5.鼓勵與輔導師資生強化包班教學能力及加註專長之作法	2-5-1.師資培育機構鼓勵與輔導師資生強化包班能力及加註專長，以滿足教學現場需求。
2-6.自訂特色	

項目三、學生遴選及學習支持

標準	項目內涵
3-1.遴選適性與優質師資生之機制與運作	3-1-1.師資培育機構遴選適性師資生之規定。 3-1-2.師資培育機構遴選優質師資生之規定。 3-1-3.師資培育機構建立獎勵機制，吸引適性與優質學生報名師資生遴選。 3-1-4.師資生遴選機制之運作。
3-2.師資生組成反映K-12師資需求之多元性	3-2-1.師資培育機構依據學校系所條件並評估市場需求，規劃國民小學師資生遴選之員額。 3-2-2.師資培育機構提供特殊需求之適性與優質

標準	項目內涵
3-3. 建置課程地圖做為學習指引之作法	3-3-1.師資培育機構確保師資培育課程間之邏輯性。 3-3-2.師資培育機構建置課程地圖做為師資生學習指引。 3-3-3.師資生對課程地圖做為學習指引之瞭解。
3-4.師資生學習與增能輔導之作法與成效	3-4-1.師資培育機構實施導師制度與提供學生學習與生涯輔導。 3-4-2.師資培育機構辦理各種學習和生涯輔導活動。 3-4-3.師資培育機構強化師資生在語文、資訊、板書或其他教學基本知能之增能。 3-4-4.師資培育機構強化師資生對教學現場新興議題專業知能之增能。 3-4-5.師資培育機構強化師資生擔任學校行政知能，以符應教學現場之需求。
3-5.自訂特色	

項目四、教師質量及課程教學

標準	項目內涵
4-1.教師質量符合課程規劃需求	4-1-1.專任教師人數符合師資培育相關法規之規定。 4-1-2.專任教師學術專長或個人學經歷與師資培育課程開設需求相符合。 4-1-3.兼任教師學術專長或個人學經歷與師資培育課程開設需求相符合。 4-1-4.專任教師有合理之教學負擔。
4-2.專任教師依據教學現場需求自我增能之作為	4-2-1.專任教師與教學現場合作進行自我增能，確保教學內容符應教學現場需求。 4-2-2.專任教師能組成專業學習社群，以互動增能，並指導師資生之社群發展知能與行
4-3.課程依「師資職前教育階段專業素養暨師資職前教育課程基準」規劃，並能反映教育目標與師資職前教育階段教師專業素養及其指標及教學現場需求	4-3-1.師資培育機構確保課程規劃與師資職前教育階段教師專業素養及其指標和課程基準緊密鏈結。 4-3-2.師資培育課程規劃反映教學現場新興議題需求。 4-3-3.師資培育機構能建立課程規劃與設計之改善機制，確保師資培育課程依課程基準規劃並能反映師資職前教育階段教師專業素

標準	項目內涵
4-4.教師教學設計(大綱)反映教育目標與師資職前教育階段教師專業素養及其指標及教學現場需求	4-4-1.專兼任教師所開設科目，能明確描述所要達成之師資職前教育階段教師專業素養及其指標。 4-4-2.專兼任教師依據師資職前教育階段教師專業素養及其指標需求設計教學內容、教學方法與學習評量。 4-4-3.專兼任教師能依據所開授科目性質，融入教學現場之新興議題(主要包括性別平
4-5.教師有效教學之作為	4-5-1.師資培育機構有關教學實務(如班級經營、分科/領域教材教法、分科/領域教學實習、臨床教學、教學法相關研究等)授課之專兼任教師具有符合所任教類科之中等以下學校任教教師實際或臨床教學經驗。 4-5-2.師資培育機構能引進教學現場優質師資與專任教師合作開課，確保教學內容符應教學現場需求。 4-5-3.教師能合作教學以培養師資生跨領域課程設計與合作學習之能力。 4-5-4.師資培育機構透過教學卓越獎勵與教學評量，提升與改善教師教學品質。
4-6.教師確保師資培育優質化之相關研究成果	4-6-1.專任教師在師資培育優質化之學術或實務研究成果。 4-6-2.專任教師將師資培育優質化相關研究成果融入教學實務或指導師資生進行優質師資行動研究成果。
4-7.自訂特色	

*註：「中華民國教師專業素養指引－師資職前教育階段暨師資職前教育課程基準」實施前(108學年度以前)概況說明書內之標準與項目內涵，對應文字如下：

- 1.「師資職前教育階段教師專業素養及其指標」以「專業核心能力」取代之。
- 2.「課程基準」以「教育專業課程科目及學分對照表」取代之。

項目五、學生學習成效

標準	項目內涵
5-1.師資生學習成效之評估系統	5-1-1.師資培育機構評估師資生具備師資職前教育階段教師專業素養及其指標之機制。 5-1-2.師資培育機構證明師資生能力能符合師資職前教育階段教師專業素養及其指標。 5-1-3.師資培育機構鼓勵師資生參與國民小學國數社自檢測。

標準	項目內涵
5-2.畢業生品質滿意度回饋系統	5-2-1.師資培育機構蒐集畢業生意見，評估師資職前教育階段教師專業素養及其指標達成程度。 5-2-2.師資培育機構蒐集雇主意見，評估師資職前教育階段教師專業素養及其指標達成程度。
5-3.畢業生教師證照取得與職涯成效	5-3-1.師資培育機構輔導師資生取得教師生涯相關證照。 5-3-2.師資生通過教師資格考試之結果。 5-3-3.師資生從事教育相關職涯之成果。
5-4.自訂特色	

*註：「中華民國教師專業素養指引—師資職前教育階段暨師資職前教育課程基準」實施前（108學年度以前）概況說明書內之標準與項目內涵，對應文字如下：

- 1.「師資職前教育階段教育專業素養及其指標」以「專業核心能力」取代之。
- 2.「課程基準」以「教育專業課程科目及學分對照表」取代之。
- 3.「教師資格考試」以「教師資格檢定考試」取代之。

項目六、實習及夥伴學校關係

標準	項目內涵
6-1.與學校在師資職前培育之實習與夥伴關係建立與執行	6-1-1.師資培育機構與夥伴學校（國民小學）在師資生參訪見習之合作關係與運作。 6-1-2.師資培育機構與夥伴學校（國民小學）在師資生教學實習之合作關係與運作。 6-1-3.師資生參與夥伴學校（國民小學）學生學習之合作關係與運作。
6-2.與學校在教師專業發展之夥伴關係建立與執行	6-2-1.師資培育機構與夥伴學校（國民小學）在教師教學專業成長之合作關係與運作。 6-2-2.師資培育機構與夥伴學校（國民小學）在課程與教學實驗與創新之合作關係與運作。 6-2-3.師資培育機構與夥伴學校（國民小學）在
6-3.自訂特色	

師資培育基本指標

指標	內涵	對應項目標準
1.師資培育在學校組織中之定位	1.須正式明列於學校組織規程中，並訂有設置辦法。	2-1.師資培育在校務發展計畫與學校組織中之定位

指標	內涵	對應項目標準
2.學習空間與資源設備	1.空間符合「專科以上學校總量發展規模與資源條件標準」之規定。 2.圖書設備符合「大學設立師資培育中心辦法」之規定。	
3.課程規劃與設計	1.中心對課程規劃與設計設有委員會或運用相關會議，並定期開會建立完整記錄。 2.課程規劃依規定報請上級主管機關核定在案。 3.訂有完整且符合邏輯之課程擋修機制。	
4.實習規劃與實習輔導	1.專任教師指導實習生之人數、津貼補助、互動機制、到校輔導次數符合「師資培育之大學辦理教育實習作業原則、第12及13條之規定」。 2.實習生返校研討訂有實施辦法，且依規定辦理。	
5.師資生學校參訪見習	1.各科教材教法與實習課程，每學期至少安排至教學現場進行一次見習。	6-1.與學校在師資職前培育之實習與夥伴關係建立與執行

師培評鑑關鍵指標

指標	內涵	對應項目標準
1.師資培育在校務發展計畫中之重視	1.校務發展計畫中至少有對培育「符應新時代教育現場需求之優質特色師資」之策略與行動規劃。	2-1.師資培育在校務發展計畫與學校組織中之定位
2.師資數量	1.參考補充一：師資質量計算基準。 2.若已符合上週期師資數量標準之優良單位，得以持續。	4-1.教師質量符合課程規劃需求

3.行政支援人力	1.依學校組織規程與中心設置辦法之規定，編列 雇用正式之專職行政人力（含約聘雇人力）。 2.學校每年核給一定額度之工讀時數。	2-1.師資培育在校務發展計畫與學校組織中之定位
4.師資生通過教師資格檢定	1.分師資培育類科符合補充二之計算基準。	
5.畢業生擔任教職暨教育相關工作情形	1.畢業生通過教檢之年度與次二年，擔任正式教師、代理代課教師、或教育行政人員(含約聘僱)之人數超過50%。 2.畢業生通過教檢之年度與次二年，擔任正式教師、代理代課教師、教育行政人員(含約聘僱)，或文教機構從業人員之人數超過75%。 註：達到一項即通過。	
6.配合辦理各項教育政策	1.每年至少提出一項教育部公告與師資培育相關計畫之申請。 2.參與地方政府辦理地方教育輔導。	
7.師資生社會公民責任養成	1.每年至少輔導師資生組團至教學現場進行服務學習。 2.師資生參與協助夥伴學校之學生學習活動。	2-4.社會公民責任之作為

二、 幼兒園師資類科(自評) (是否增設指標特色說明?)

項目一、教育目標及師資職前教育階段教師專業素養

標準	項目內涵
1-1.學系/師資培育單位之教育目標及所對師資生學科教學知能(PCK)與專業知能之期望	1-1-1.學系/師資培育單位之教育目標。 1-1-2.對師資生在所要任教學科(包班教學)教學知能學習成效之期望。 1-1-3.對師資生在教育專業知能學習成效之期望。
1-2.學系/師資培育單位之教育目標與師資職前教育階段教師專業素養及其指標之聯結	1-2-1.學系/師資培育單位之職前教育階段教師專業素養及其指標。 1-2-2.學系/師資培育單位呈現教育目標與師資職前教育階段教師專業素養及其指標之關聯性。 1-2-3.學系/師資培育單位協助師生了解教育目標與師資職前教育階段教師專業素養及其指標之作法。
1-3.學系/師資培育單位依教育目標與師資職前教育階段教師專業素養及其指標培育師資生之具體作法	1-3-1.學系/師資培育單位依教育目標與師資職前教育階段教師專業素養及其指標培育師資生之具體規劃與策略。 1-3-2.學系/師資培育單位檢視教育目標、師資職前教育階段教師專業素養及其指標與具體作法之機制。
1-4.自訂特色	

*註：108年度受評類科需另說明依據中華民國教師專業素養指引—師資職前教育階段暨師資職前教育課程基準規劃教育課程之機制。(如課程配合學校特色、開設跨指標/跨領域學程或學分數原則等)

*註：「中華民國教師專業素養指引—師資職前教育階段暨師資職前教育課程基準」實施前(108學年度以前)概況說明書內之標準與項目內涵，對應文字如下：

1.「師資職前教育階段教師專業素養及其指標」以「專業核心能力」取代之。

項目二、行政運作及自我改善

標準	項目內涵
2-1.師資培育在校務發展計畫與學校組織中之定位	2-1-1.校務發展計畫中將師資培育列為校務發展重要方針。 2-1-2.校務發展計畫中對培育符應教學現場需求優質師資之策略與行動。 2-1-3.學校組織規程中明訂師資培育單位之組織定位與人力配置(未設師資培育專責單位者免填)。

標準	項目內涵
2-2.行政運作質量與持續改善機制	2-2-1.師資培育單位設有符應其組織定位之行政運作機制。 2-2-2.師資培育單位各項行政運作機制能依規定運作並建立完善紀錄。 2-2-3.師資培育單位能與師資培育學系和學校行政單位密切合作，培育符應教學現場需求優質師資。 2-2-4.師資培育單位能建立持續品質改善機制，落實師資培育之品質保證與提升。
2-3.運用客觀證據支持品質改善與提升之策略與機制	2-3-1.師資培育單位能建立完善之師資生學習成效評估之數據。 2-3-2.師資培育單位能運用師資生學習成效數據，做為研擬教師教學與學生學習品質改善與提升之策略與行動。
2-4.社會公民責任之作為	2-4-1.師資培育機構輔導師資生組成多元團隊赴教學現場進行學習服務，從服務中學習教師專業。 2-4-2.師資培育機構爭取外部經費，輔導師資生組成多元團隊赴教學現場進行學習服務，從服務中學習教師專業。 2-4-3.師資培育機構配合校內其他單位，輔導師資生參與社會服務，從服務中學習教師專業。
2-5.自訂特色	

項目三、學生遴選及學習支持

標準	項目內涵
3-1.遴選適性與優質師資生之機制與運作	3-1-1.師資培育機構遴選適性師資生之規定。 3-1-2.師資培育機構遴選優質師資生之規定。 3-1-3.師資培育機構建立獎勵機制，吸引適性與優質學生報名師資生遴選。 3-1-4.師資生遴選機制之運作。
3-2.師資生組成反映K-12師資需求之多元性	3-2-1.師資培育機構依據學校系所條件並評估市場需求，規劃幼兒園師資生遴選之員額。 3-2-2.師資培育機構提供特殊需求之適性與優質學生，選讀師資培育學程。

標準	項目內涵
3-3.建置課程地圖做為學習指引之作法	3-3-1.師資培育機構確保師資培育課程間之邏輯性。 3-3-2.師資培育機構建置課程地圖做為師資生學習指引。 3-3-3.師資生對課程地圖做為學習指引之瞭解。
3-4.師資生學習與增能輔導之作法與成效	3-4-1.師資培育機構實施導師制度與提供學生學習與生涯輔導。 3-4-2.師資培育機構辦理各種學習和生涯輔導活動。 3-4-3.師資培育機構強化師資生在語文、資訊、板書或其他教學基本知能之增能。 3-4-4.師資培育機構強化師資生對教學現場新興議題專業知能之增能。
3-5.自訂特色	

項目四、教師質量及課程教學

標準	項目內涵
4-1.教師質量符合課程規劃需求	4-1-1.專任教師人數符合師資培育相關法規之規定。 4-1-2.專任教師學術專長或個人學經歷與師資培育課程開設需求相符合。 4-1-3.兼任教師學術專長或個人學經歷與師資培育課程開設需求相符合。 4-1-4.專任教師有合理之教學負擔。
4-2.專任教師依據教學現場需求自我增能之作為	4-2-1.專任教師與教學現場合作進行自我增能，確保教學內容符應教學現場需求。 4-2-2.專任教師能組成專業學習社群，以互動增能，並指導師資生之社群發展知能與行
4-3.課程依「師資職前教育階段專業素養暨師資職前教育課程基準」規劃，並能反映教育目標與師資職前教育階段教師專業素養及其指標及教學現場需求	4-3-1.師資培育機構確保課程規劃與師資職前教育階段教師專業素養及其指標和課程基準緊密鏈結。 4-3-2.師資培育課程規劃反映教學現場新興議題需求。 4-3-3.師資培育機構能建立課程規劃與設計之改善機制，確保師資培育課程依課程基準規劃並能反映師資職前教育階段教師專業素養及其指標及教學現場之需求。 4-3-4.師資類科專門課程之規劃符合學校辦學特色及現場教學需求，並融入現行各教育階

標準	項目內涵
4-4.教師教學設計(大綱)反映教育目標與師資職前教育階段教師專業素養及其指標及教學現場需求	<p>4-4-1.專兼任教師所開設科目，能明確描述所要達成之師資職前教育階段教師專業素養及其指標。</p> <p>4-4-2.專兼任教師依據師資職前教育階段教師專業素養及其指標需求設計教學內容、教學方法與學習評量。</p> <p>4-4-3.專兼任教師能依據所開授科目性質，融入教學現場之新興議題(主要包括性別平等、人權、環境、海洋等12年國教重大議題)，並應用適切之教學方法與學習評量。</p>
4-5.教師有效教學之作為	<p>4-5-1.師資培育機構有關教學實務(如班級經營、分科/領域教材教法、分科/領域教學實習、臨床教學、教學法相關研究等)授課之專兼任教師具有符合所任教類科之中等以下學校任教教師實際或臨床教學經驗。</p> <p>4-5-2.師資培育機構能引進教學現場優質師資與專任教師合作開課，確保教學內容符應教學現場需求。</p> <p>4-5-3.教師能合作教學以培養師資生跨領域課程設計與合作學習之能力。</p> <p>4-5-4.師資培育機構透過教學卓越獎勵與教學評量，提升與改善教師教學品質。</p>
4-6.教師確保師資培育優質化之相關研究成果	<p>4-6-1.專任教師在師資培育優質化之學術或實務研究成果。</p> <p>4-6-2.專任教師將師資培育優質化相關研究成果融入教學實務或指導師資生進行優質師資行動研究成果。</p>
4-7.自訂特色	

*註：「中華民國教師專業素養指引—師資職前教育階段暨師資職前教育課程基準」實施前(108學年度以前)概況說明書內之標準與項目內涵，對應文字如下：

- 1.「師資職前教育階段教師專業素養及其指標」以「專業核心能力」取代之。
- 2.「課程基準」以「教育專業課程科目及學分對照表」取代之。

項目五、學生學習成效

標準	項目內涵
5-1.師資生學習成效之評估系統	5-1-1.師資培育機構評估師資生具備師資職前教育階段教師專業素養及其指標之機制。 5-1-2.師資培育機構證明師資生能力能符合師資職前教育階段教師專業素養及其指標。
5-2.畢業生品質滿意度回饋系統	5-2-1.師資培育機構蒐集畢業生意見，評估師資職前教育階段教師專業素養及其指標達成程度。 5-2-2.師資培育機構蒐集雇主意見，評估師資職前教育階段教師專業素養及其指標達成程度。
5-3.畢業生教師證照取得與職涯成效	5-3-1.師資培育機構輔導師資生取得教師生涯相關證照。 5-3-2.師資生通過教師資格考試之結果。 5-3-3.師資生從事教育相關職涯之成果。
5-4.自訂特色	

*註：「中華民國教師專業素養指引—師資職前教育階段暨師資職前教育課程基準」實施前（108學年度以前）概況說明書內之標準與項目內涵，對應文字如下：

- 1.「師資職前教育階段教育專業素養及其指標」以「專業核心能力」取代之。
- 2.「課程基準」以「教育專業課程科目及學分對照表」取代之。
- 3.「教師資格考試」以「教師資格檢定考試」取代之。

項目六、實習及夥伴學校關係

標準	項目內涵
6-1.與幼兒園在師資職前培育之實習與夥伴關係建立與執行	6-1-1.師資培育機構與幼兒園在師資生參訪見習之合作關係與運作。 6-1-2.師資培育機構與幼兒園在師資生教學實習之合作關係與運作。 6-1-3.師資生參與幼兒園學生學習之合作關係與運作。

6-2.與幼兒園在教師專業發展之夥伴關係建立與執行	6-2-1.師資培育機構與幼兒園在教師教學專業成長之合作關係與運作。 6-2-2.師資培育機構與幼兒園在課程與教學實驗與創新之合作關係與運作。 6-2-3.師資培育機構與幼兒園在學生學習促進之合作關係與運作。
6-3.自訂特色	

師資培育基本指標

指標	內涵	對應項目標準
1.師資培育在學校組織中之定位	1.須正式明列於學校組織規程中，並訂有設置辦法。	2-1.師資培育在校務發展計畫與學校組織中之定位
2.學習空間與資源設備	1.空間符合「專科以上學校總量發展規模與資源條件標準」之規定。 2.圖書設備符合「大學設立師資培育中心辦法」之規定。	
3.課程規劃與設計	1.中心對課程規劃與設計設有委員會或運用相關會議，並定期開會建立完整記錄。 2.課程規劃依規定報請上級主管機關核定在案。 3.訂有完整且符合邏輯之課程擋修機制。	
4.實習規劃與實習輔導	1.專任教師指導實習生之人數、津貼補助、互動機制、到校輔導次數符合「師資培育之大學辦理教育實習作業原則、第12及13條之規定」。 2.實習生返校研討訂有實施辦法，且依規定辦理。	
5.師資生學校參訪見習	1.各科教材教法與實習課程，每學期至少安排至教學現場進行一次見習。	6-1.與幼兒園在師資職前培育之實習與夥伴關係建立與執行

師培評鑑關鍵指標

指標	內涵	對應項目標準
1.師資培育在校務發展計畫中之重視	1.校務發展計畫中至少有對培育「符應新時代教育現場需求之優質特色師資」之策略與行動規劃。	2-1.師資培育在校務發展計畫與學校組織中之定位
2.師資數量	1.參考補充一：師資質量計算基準。 2.若已符合上週期師資數量標準之優良單位，得以持續。	4-1.教師質量符合課程規劃需求
3.行政支援人力	1.依學校組織規程與中心設置辦法之規定，編列雇用正式之專職行政人力(含約聘雇人力)。 2.學校每年核給一定額度之工讀時數。	2-1.師資培育在校務發展計畫與學校組織中之定位
4.師資生通過教師資格檢定	1.分師資培育類科符合補充二之計算基準。	
5.畢業生擔任教職暨教育相關工作情形	1.畢業生通過教檢之年度與次二年，擔任正式教師、代理代課教師、或教育行政人員(含約聘僱)之人數超過50%。 2.畢業生通過教檢之年度與次二年，擔任正式教師、代理代課教師、教育行政人員(含約聘僱)，或文教機構從業人員之人數超過75%。 註：達到一項即通過。	
6.配合辦理各項教育政策	1.每年至少提出一項教育部公告與師資培育相關計畫之申請。 2.參與地方政府辦理地方教育輔導。	
7.師資生社會公民責任養成	1.每年至少輔導師資生組團至教學現場進行服務學習。 2.師資生參與協助夥伴學校之學生學習活動。	2-4.社會公民責任之作為

三、特殊教育學校（班）師資類科(準自評) (是否增設指標特色說明?)

項目一、教育目標及師資職前教育階段教師專業素養

標準	項目內涵
1-1.學系/師資培育單位之教育目標及所對師資生學科教學知能（PCK）與專業知能之期望	1-1-1.學系/師資培育單位之教育目標。 1-1-2.對師資生在所要任教學科（包班教學）教學知能學習成效之期望。 1-1-3.對師資生在教育專業知能學習成效之期望。
1-2.學系/師資培育單位之教育目標與師資職前教育階段教師專業素養及其指標之聯結	1-2-1.學系/師資培育單位之職前教育階段教師專業素養及其指標。 1-2-2.學系/師資培育單位呈現教育目標與師資職前教育階段教師專業素養及其指標之關聯性。 1-2-3.學系/師資培育單位協助師生了解教育目標與師資職前教育階段教師專業素養及其指標之作法。
1-3.學系/師資培育單位依教育目標與師資職前教育階段教師專業素養及其指標培育師資生之具體作法	1-3-1.學系/師資培育單位依教育目標與師資職前教育階段教師專業素養及其指標培育師資生之具體規劃與策略。 1-3-2.學系/師資培育單位檢視教育目標、師資職前教育階段教師專業素養及其指標與具體作法之機制。
1-4.自訂特色	

*註：108年度受評類科需另說明依據中華民國教師專業素養指引一師資職前教育階段暨師資職前教育課程基準規劃教育課程之機制。（如課程配合學校特色、開設跨指標/跨領域學程或學分數原則等）

*註：「中華民國教師專業素養指引一師資職前教育階段暨師資職前教育課程基準」實施前（108學年度以前）概況說明書內之標準與項目內涵，對應文字如下：

1.「師資職前教育階段教師專業素養及其指標」以「專業核心能力」取代之。

項目二、行政運作及自我改善

標準	項目內涵
2-1.師資培育在校務發展計畫與學校組織中之定位	2-1-1.校務發展計畫中將師資培育列為校務發展重要方針。 2-1-2.校務發展計畫中對培育符應教學現場需求優質師資之策略與行動。 2-1-3.學校組織規程中明訂師資培育單位之組織定位與人力配置（未設師資培育專責單位者免填）。

標準	項目內涵
2-2.行政運作質量與持續改善機制	2-2-1.師資培育單位設有符應其組織定位之行政運作機制。 2-2-2.師資培育單位各項行政運作機制能依規定運作並建立完善紀錄。 2-2-3.師資培育單位能與師資培育學系和學校行政單位密切合作，培育符應教學現場需求優質師資。 2-2-4.師資培育單位能建立持續品質改善機制，落實師資培育之品質保證與提升。
2-3.運用客觀證據支持品質改善與提升之策略與機制	2-3-1.師資培育單位能建立完善之師資生學習成效評估之數據。 2-3-2.師資培育單位能運用師資生學習成效數據，做為研擬教師教學與學生學習品質改善與提升之策略與行動。
2-4.社會公民責任之作為	2-4-1.師資培育機構輔導師資生組成多元團隊赴教學現場進行學習服務，從服務中學習教師專業。 2-4-2.師資培育機構爭取外部經費，輔導師資生組成多元團隊赴教學現場進行學習服務，從服務中學習教師專業。 2-4-3.師資培育機構配合校內其他單位，輔導師資生參與社會服務，從服務中學習教師專業。
2-5.鼓勵與輔導師資生修讀二項以上學科專長之作法	2-5-1.師資培育機構鼓勵與輔導師資生修讀第二專長，以滿足教學現場需求。
2-6.自訂特色	

項目三、學生遴選及學習支持

標準	項目內涵
3-1.遴選適性與優質師資生之機制與運作	3-1-1.師資培育機構遴選適性師資生之規定。 3-1-2.師資培育機構遴選優質師資生之規定。 3-1-3.師資培育機構建立獎勵機制，吸引適性與優質學生報名師資生遴選。 3-1-4.師資生遴選機制之運作。
3-2.師資生組成反映K-12師資需求之多元性	3-2-1.師資培育機構依據學校系所條件並評估市場需求，規劃特殊教育學校（班）師資生遴選之員額。 3-2-2.師資培育機構提供特殊需求之適性與優質

3-3.建置課程地圖做為學習指引之作法	3-3-1.師資培育機構確保師資培育課程間之邏輯性。 3-3-2.師資培育機構建置課程地圖做為師資生學習指引。 3-3-3.師資生對課程地圖做為學習指引之瞭解。
3-4.師資生學習與增能輔導之作法與成效	3-4-1.師資培育機構實施導師制度與提供學生學習與生涯輔導。 3-4-2.師資培育機構辦理各種學習和生涯輔導活動。 3-4-3.師資培育機構強化師資生在語文、資訊、板書或其他教學基本知能之增能。 3-4-4.師資培育機構強化師資生對教學現場新興議題專業知能之增能。
3-5.自訂特色	

項目四、教師質量及課程教學

標準	項目內涵
4-1.教師質量符合課程規劃需求	4-1-1.專任教師人數符合師資培育相關法規之規定。 4-1-2.專任教師學術專長或個人學經歷與師資培育課程開設需求相符合。 4-1-3.兼任教師學術專長或個人學經歷與師資培育課程開設需求相符合。 4-1-4.專任教師有合理之教學負擔。
4-2.專任教師依據教學現場需求自我增能之作為	4-2-1.專任教師與教學現場合作進行自我增能，確保教學內容符應教學現場需求。 4-2-2.專任教師能組成專業學習社群，以互動增能，並指導師資生之社群發展知能與行
4-3.課程依「師資職前教育階段專業素養暨師資職前教育課程基準」規劃，並能反映教育目標與師資職前教育階段教師專業素養及其指標及教學現場需求	4-3-1.師資培育機構確保課程規劃與師資職前教育階段教師專業素養及其指標和課程基準緊密鏈結。 4-3-2.師資培育課程規劃反映教學現場新興議題需求。 4-3-3.師資培育機構能建立課程規劃與設計之改善機制，確保師資培育課程依課程基準規劃並能反映師資職前教育階段教師專業素養及其指標及教學現場之需求。 4-3-4.師資類科專門課程之規劃符合學校辦學特色及現場教學需求，並融入現行各教育階段課程綱要內涵。

標準	項目內涵
4-4.教師教學設計(大綱)反映教育目標與師資職前教育階段教師專業素養及其指標及教學現場需求	<p>4-4-1.專兼任教師所開設科目，能明確描述所要達成之師資職前教育階段教師專業素養及其指標。</p> <p>4-4-2.專兼任教師依據師資職前教育階段教師專業素養及其指標需求設計教學內容、教學方法與學習評量。</p> <p>4-4-3.專兼任教師能依據所開授科目性質，融入教學現場之新興議題(主要包括性別平等、人權、環境、海洋等12年國教重大議題)，並應用適切之教學方法與學習評量。</p>
4-5.教師有效教學之作為	<p>4-5-1.師資培育機構有關教學實務(如班級經營、分科/領域教材教法、分科/領域教學實習、臨床教學、教學法相關研究等)授課之專兼任教師具有符合所任教類科之中等以下學校任教教師實際或臨床教學經驗。</p> <p>4-5-2.師資培育機構能引進教學現場優質師資與專任教師合作開課，確保教學內容符應教學現場需求。</p> <p>4-5-3.教師能合作教學以培養師資生跨領域課程設計與合作學習之能力。</p> <p>4-5-4.師資培育機構透過教學卓越獎勵與教學評量，提升與改善教師教學品質。</p>
4-6.教師確保師資培育優質化之相關研究成果	<p>4-6-1.專任教師在師資培育優質化之學術或實務研究成果。</p> <p>4-6-2.專任教師將師資培育優質化相關研究成果融入教學實務或指導師資生進行優質師資行動研究成果。</p>
4-7.自訂特色	

*註：「中華民國教師專業素養指引—師資職前教育階段暨師資職前教育課程基準」實施前(108學年度以前)概況說明書內之標準與項目內涵，對應文字如下：

- 1.「師資職前教育階段教師專業素養及其指標」以「專業核心能力」取代之。
- 2.「課程基準」以「教育專業課程科目及學分對照表」取代之。

項目五、學生學習成效

標準	項目內涵
5-1.師資生學習成效之評估系統	5-1-1.師資培育機構評估師資生具備師資職前教育階段教師專業素養及其指標之機制。 5-1-2.師資培育機構證明師資生能力能符合師資職前教育階段教師專業素養及其指標。
5-2.畢業生品質滿意度回饋系統	5-2-1.師資培育機構蒐集畢業生意見，評估師資職前教育階段教師專業素養及其指標達成程度。 5-2-2.師資培育機構蒐集雇主意見，評估師資職前教育階段教師專業素養及其指標達成程度。
5-3.畢業生教師證照取得與職涯成效	5-3-1.師資培育機構輔導師資生取得教師生涯相關證照。 5-3-2.師資生通過教師資格考試之結果。 5-3-3.師資生從事教育相關職涯之成果。
5-4.自訂特色	

- *註：「中華民國教師專業素養指引－師資職前教育階段暨師資職前教育課程基準」實施前（108學年度以前）概況說明書內之標準與項目內涵，對應文字如下：
- 1.「師資職前教育階段教育專業素養及其指標」以「專業核心能力」取代之。
 - 2.「課程基準」以「教育專業課程科目及學分對照表」取代之。
 - 3.「教師資格考試」以「教師資格檢定考試」取代之。

項目六、實習及夥伴學校關係

標準	項目內涵
6-1.與幼兒園在師資職前培育之實習與夥伴關係建立與執行	6-1-1.師資培育機構與夥伴學校在師資生參訪見習之合作關係與運作。 6-1-2.師資培育機構與夥伴學校在師資生教學實習之合作關係與運作。 6-1-3.師資生參與夥伴學校學生學習之合作關係與運作。
6-2.與夥伴學校在教師專業發展之夥伴關係建立與執行	6-2-1.師資培育機構與夥伴學校在教師教學專業成長之合作關係與運作。 6-2-2.師資培育機構與夥伴學校在課程與教學實驗與創新之合作關係與運作。 6-2-3.師資培育機構與夥伴學校在學生學習促進之合作關係與運作。
6-3.自訂特色	

師資培育基本指標

指標	內涵	對應項目標準
1.師資培育在學校組織中之定位	1.須正式明列於學校組織規程中，並訂有設置辦法。	2-1. 師資培育在校務發展計畫與學校組織中之定位
2.學習空間與資源設備	1.空間符合「專科以上學校總量發展規模與資源條件標準」之規定。 2.圖書設備符合「大學設立師資培育中心辦法」之規定。	
3.課程規劃與設計	1.中心對課程規劃與設計設有委員會或運用相關會議，並定期開會建立完整記錄。 2.課程規劃依規定報請上級主管機關核定在案。 3.訂有完整且符合邏輯之課程擋修機制。	
4.實習規劃與實習輔導	1.專任教師指導實習生之人數、津貼補助、互動機制、到校輔導次數符合「師資培育之大學辦理教育實習作業原則、第 12 及 13 條之規定」。 2.實習生返校研討訂有實施辦法，且依規定辦理。	
5.師資生學校參訪見習	1.各科教材教法與實習課程，每學期至少安排至教學現場進行一次見習。	6-1. 與夥伴學校在師資職前培育之實習與夥伴關係建立與執行

師培評鑑關鍵指標

指標	內涵	對應項目標準
1.師資培育在校務發展計畫中之重視	1.校務發展計畫中至少有對培育「符應新時代教育現場需求之優質特色師資」之策略與行動規劃。	2-1. 師資培育在校務發展計畫與學校組織中之定位

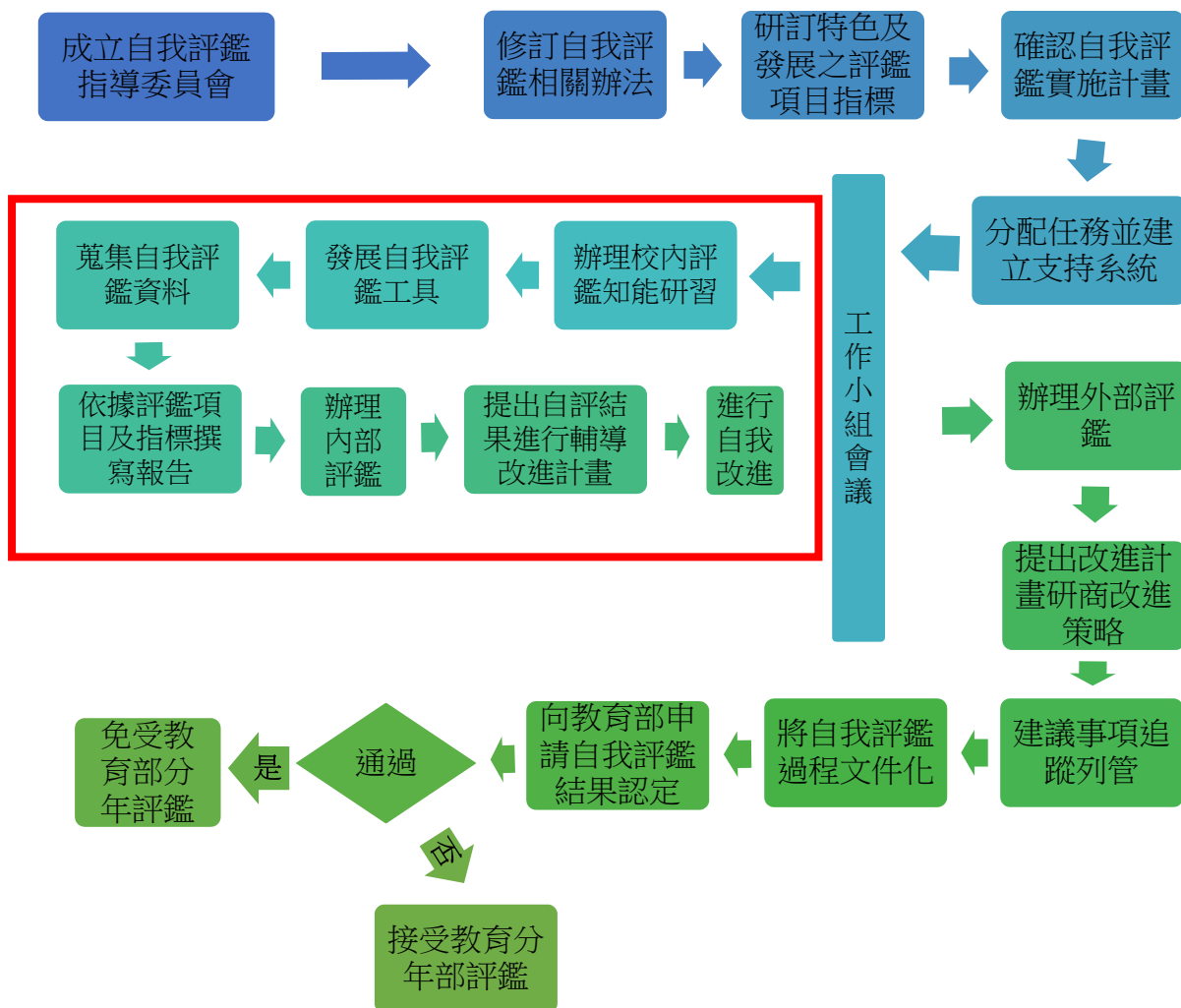
2.師資數量	1.參考補充一：師資質量計算基準。 2.若已符合上週期師資數量標準之優良單位，得以持續。	4-1.教師質量符合課程規劃需求
3.行政支援人力	1.依學校組織規程與中心設置辦法之規定，編列雇用正式之專職行政人力（含約聘雇人力）。 2.學校每年核給一定額度之工讀時數。	2-1.師資培育在校務發展計畫與學校組織中之定位
4.師資生通過教師資格檢定	1.分師資培育類科符合補充二之計算基準。	
5.畢業生擔任教職暨教育相關工作情形	1.畢業生通過教檢之年度與次二年，擔任正式教師、代理代課教師、或教育行政人員（含約聘雇）之人數超過 50%。 2.畢業生通過教檢之年度與次二年，擔任正式教師、代理代課教師、教育行政人員（含約聘雇），或文教機構從業人員之人數超過 75%。 註：達到一項即通過。	
6.配合辦理各項教育政策	1.每年至少提出一項教育部公告與師資培育相關計畫之申請。 2.參與地方政府辦理地方教育輔導。	
7.師資生社會公民責任養成	1.每年至少輔導師資生組團至教學現場進行服務學習。 2.師資生參與協助夥伴學校之學生學習活動。	2-4.社會公民責任之作為

肆、自我評鑑流程

一、師資培育自我評鑑流程圖

師資培育自我評鑑流程分為：準備設計階段、組織階段、資料蒐集與撰寫階段、執行與自我改善階段、考核與檢討階段 5 階段。

其中執行與自我改善階段之內部評鑑機制為重複執行迴圈，為重覆檢討持續改進策略之應用，即在貫徹自我檢測的要求，並落實自我評鑑循環改善 的機制。



圖：自我評鑑流程圖

二、自我評鑑實施時程

本校於依教育部公布之評鑑期程如下：

師資類科	評鑑類別	提交自我評鑑實施計畫書	辦理自我評鑑	繳交自我評鑑結果報告書
國民小學	準自評	107 年 12 月	108 學年度至 110 學年度	110 年 12 月
幼兒園	自評	107 年 12 月	108 學年度至 110 學年度	110 年 12 月
特殊教育	準自評	107 年 12 月	108 學年度至 110 學年度	110 年 12 月

配合上開自我評鑑期程，由各受評師資類科配合該時程自行管控自我評鑑相關流程，以達自發性、主動性的內在檢核動機之評鑑特質，並定期辦理工作小組會議，解決自我評鑑的問題，及分享自我評鑑的經驗。同時由分層負責管控機制，嚴格追蹤進度有效執行自我評鑑。

三、資料蒐集及撰寫自評報告

四、內部評鑑作業

依自我評鑑辦法第五條第一項說明：辦理外部評鑑當年度之內部評鑑以實地訪視方式實施，另辦理外部評鑑之後續年度，由受評單位根據委員意見，以提出改進方案進行書面審查。茲說明如下：

(一)實地訪視內部評鑑之實施情形：

- 1、內部評鑑委員：依據本校內部自我評鑑委員遴聘要點遴聘。
- 2、辦理時間：師資培育自我評鑑於 年 月 日辦理，並於教育部委託專業評鑑機構辦理外部校務評鑑之一個月前，再辦理一次內部校務評鑑。
- 3、實地訪評行程：包括審查評鑑資料、聽取簡報、綜合座談及撰寫內部自我評鑑委員建議表。
- 4、委員建議表之撰寫：校外諮詢委員、內部自我評鑑委員實地訪評後，依據本校

自我評鑑項目與效標填寫「內部自我評鑑委員建議表」，完成評鑑作業。

5、改進機制：各受評單位依據評鑑委員(校外諮詢委員)建議，召開工作小組會議提出改進計畫，再由各所屬院系所及秘書室召開會議審核 各受評單位改進計畫，並列入輔導追蹤管考，完成評鑑改善機制。

(二)書面內部自我評鑑實施機制：

辦理外部評鑑之後續年度之內部自我評鑑則由受評單位提出委員意見改進方案及執行績效報告方式進行書面審查，另就下列說明列出內部自我評鑑的實施機制：

1、會議動態報告：本校每 2 週一次之主管會議及行政會議，即要求業務單位就業務改進計畫與措施報告，為機動評鑑一部份。 2、重要工作項目列管：相關會議討論之工作項目，經校長裁重大工作項目列入追蹤控管，並責由秘書室定期追蹤考核。

3、整體性之共識會議：於每學期期初提出整體性之未來工作規劃說明， 期末提出整體成效評估報告。

4、內部控制：提出整合性業務項目列入內控項目，定期舉辦內控會議 管控執行情形。

5、持續改進報告書：針對各系所自我評鑑後建立持續改善機制，明年 之後的內部評鑑實施機制，應由受評單位每年於規定時限 內，針對自我評鑑結果，提出書面持續改進報告，並由所 屬學院追蹤改善情形後，提交教務處課務組備查。

五、外部評鑑作業

依自我評鑑辦法第五條第二項說明：外部評鑑實施以每五年為一週 期，邀請校外評鑑委員擔任委員，採簡報、資料檢閱、場地及設備檢視以 及相關人員晤談等程序，必要時得配合需要調整。

另教育部於 月 日 公聽會說明，有關校務評鑑評鑑項目可採行學校所規劃。故有關本校自我評鑑實施 計畫將以系所評鑑說明為主。茲說明如下：

(一)外部評鑑委員： 1、本校外部自我評鑑委員全數由校外委員擔任。校務評鑑委員人數 15 位、系所評鑑委員 3~5 位，委員之遴聘依本校外部自我評鑑委 員遴聘要點辦理。

2、校務自我評鑑委員分 3 組執行實地訪評工作，委員之專業背景與 項目分工如表 4.2。

(二)辦理時間：

(三)實地訪評行程

(四)實地訪評報告書之撰寫

伍、評鑑委員遴聘

一、內部評鑑委員

二、外部評鑑委員

陸、自我評鑑支持系統

一、自我評鑑經費。

本校自我評鑑相關費用支出項目，計有參加專業評鑑機構辦理之認證費用、各類委員的審查出席費、評鑑費、交通費及各受評單位之印刷費、研習費與雜項支出等。費用已於 102 年度預算經費中編列。經估算經費約總計 9,902,000 元，明細如表 6.1 自我評鑑經費預算估算表。

表 6.1 自我評鑑經費預算估算表

預算項目	金額	說明
指導委員出席費		
評鑑委員評鑑費		
提供各教學單位辦理自我評鑑印刷費、耗材、餐點等雜支		
行政單位自我評鑑印刷費、耗材、餐點等雜支		
合計		

二、人力及行政支援

為落實本校自我評鑑任務，於本校自我評鑑辦法第四條：設置自我評鑑委員會及自評工作小組，依次負責推動及執行評鑑事宜。另於自我評鑑辦法第六條：校務評鑑工作之業務統籌單位為秘書室；系、所評鑑和 IEET 工程認證之業務統籌單位為教務處。各依權責負責自我評鑑資料彙整及蒐集。

依本校自我評鑑組織，有關自我評鑑實施計畫，由指導委員會指導、自我評鑑委員會、校務自評工作小組、院自評工作小組及系所自評工作小組落實自我評鑑工作，惟於行政事務支援管道可經由本校隔週召開之主管會議、行政會議，隨時檢討落實，全力支援自我評鑑各項任務。

本校為事權統一，針對各類籌備工作，執行單一窗口責任制，例如：設計「教學單位資料需求申請表」(附錄 16)由教務處為窗口負責單位，以利彙整協助取得資料，亦一併供其他教學單位參考。另設計「空間修繕及粉刷需求調查表」(附錄 17)由總務處為窗口負責單位，以減少行政流程提供行政支援，降低教學單位經費、人力負擔。

三、參與自我評鑑人員研習機制

為確保自我評鑑作業成效，除做好事先評鑑系統規劃外，更重要的是評鑑委員實地訪評工作，評鑑委員在整個訪評過程中，扮演著關鍵性角色。評鑑委員素質以及稱職與否，皆會關係到評鑑結果的客觀性與公信力。故無論任一類別評鑑，都必須讓評鑑委員瞭解評鑑的目標、精神、內涵及方式，以利整個評鑑過程順利進行。

另依據大學自我評鑑結果及國內外專業評鑑機構認可要點第三條第十項也指出參與內部評鑑之校內人員每學期至少參加一次評鑑相關課程與研習。本校明訂自我評鑑辦法第六條：參與內部評鑑之校內人員每學期至少參加一次，由本校或教育部認可之國內外專業評鑑機構辦理評鑑相關課程與研習。及內部自我評鑑委員遴聘要點第六條，亦規範內部自我評鑑委員如無評鑑經驗者，應完成至少 6 小時評鑑相關研習課程。因此落實評鑑研習計畫，提升評鑑相關人員自我評鑑知能及工作素質，乃成為評鑑工作重要的一環。因而規劃本校自我評鑑研習計畫如附錄 18。

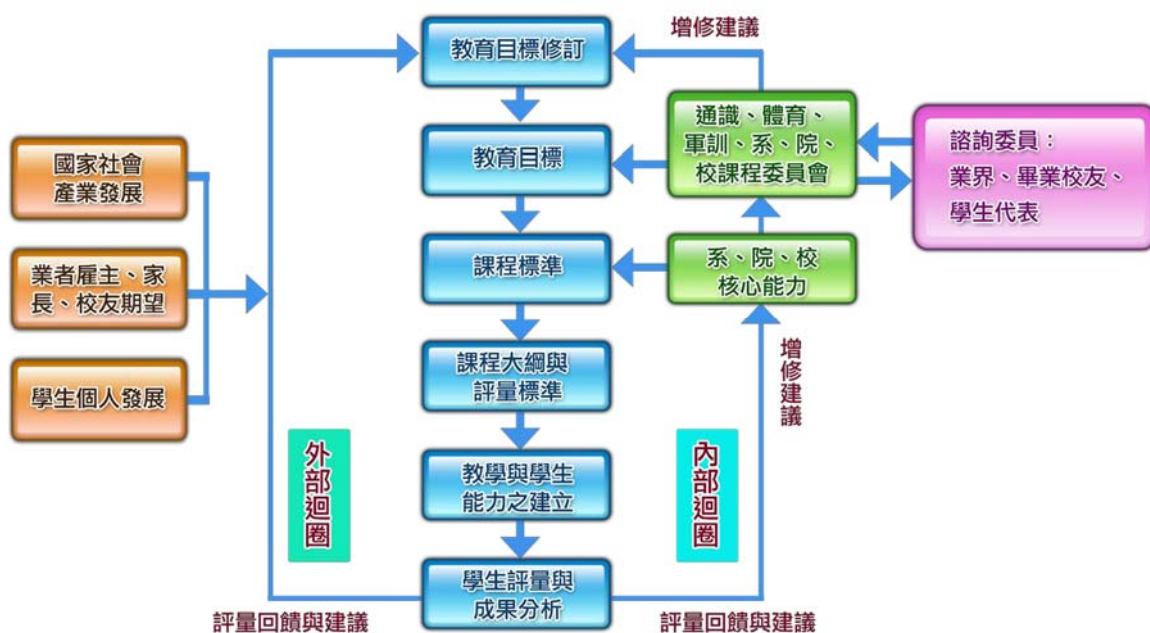
因應本校辦理自我評鑑規劃，落實自我評鑑研習機制，除了鼓勵自我評鑑相關人員參與高等教育評鑑中心或臺灣評鑑協會辦理自我評鑑相關議題研習及 IEET 認證實務座談，另派員參加教育部辦理自我評鑑說明會、經驗分享研習。

本校為增進教職同仁自我評鑑知能，除每學期辦理評鑑相關知能研習，更為強化行政與教學單位一級主管及參與自我評鑑人員自我評鑑知能，於評鑑籌備會議、行政會議等會議，定期舉辦涵蓋評鑑相關議題的說明與討論，以加強評鑑宣導及知能增進，並鼓勵同仁參加校外評鑑相關研習活動，以確保內部自我評鑑相關人員之專業性，強化本校自我評鑑效能。

柒、改進機制

一、自我改進機制建立

認可制評鑑旨在檢視學校自我改善能力，而教學評鑑從過去以老師教學為本位轉變為以學生學習為中心，故本校在學生學習成效改善部份從系所及教師在課程設計及教學上調整，到系所檢討畢業生核心能力之達成及調整核心能力，進而系所檢討教育目標之達成及調整教育目標。於強調學生學習成效之評量發展出雙迴圈持續自我改善機制。如圖 7.1



- (一)受評單位於自我評鑑實施後，彙整自評委員之改善建議，研擬具體改進策略，填報評鑑委員建議事項辦理情形改進計畫(附錄 19)，並分別由自評工作小組召開會議審查改善計畫，並依各受評建議研擬輔導計畫，輔導各受評單位落實改善計畫辦理情形。

(二)自評小組提報自我評鑑改善建議重要議案至行政會議列入重大工作項目追蹤控管，並責由秘書室定期追蹤考核。

(三)自我評鑑指導委員會審議自我評鑑結果、流程及改進計畫，提出建議。

三、評鑑結果追蹤考核

自我評鑑定位在於協助學校建立自我修正能力，確立自我定位及發展特色，認可制則著重自我品質保證，賦予學校更多的自主空間。依據自我評鑑辦法第八條，針對評鑑項目每一評鑑結果認可及成效追蹤與考核程序說明如下：

(一)通過：

1、提出委員建議之自我改善計畫與執行成果，報行政會議備查，並於後續年度、續予考評並辦理定期追蹤。

2、填報「評鑑委員建議事項辦理情形管考表」系所評鑑由所屬學院管考；校務評鑑由秘書室管考，做為續予考評之依據。

(二)有條件通過： 1、提出自我改善計畫與執行成果，一年後再接受「追蹤評鑑」(再接受評鑑)。

2、追蹤評鑑內容主要針對未通過之評鑑項目所提問題與缺失及委員提出之建議，針對原評鑑「建議事項」追蹤其改善成效。

3、填報「評鑑委員建議事項辦理情形管考表」系所評鑑由所屬學院管考；校務評鑑由秘書室管考，做為再接受評鑑之依據。

(三)未通過： 1、提出自我改善計畫與執行成果，一年後接受「再評鑑」。

2、再評鑑作業根據評鑑項目，提出自評報告，重新進行評鑑。

3、填報「評鑑委員建議事項辦理情形管考表」，系所評鑑由所屬學院管考；校務評鑑由秘書室管考。

各受評單位依改善計畫持續檢討改進，填報評鑑委員建議事項辦理情形管考表(附錄 20)，系所評鑑由所屬學院管考改善進度及成效並持續輔導；校務評鑑由秘書室管考改善進度及成效並持續輔導。對於各建議改善項目，無法於期程內完成改善者，需逐年提報管考表至自我評鑑委員會進行追蹤考核，直至解除列管。自我評鑑結果處理方式如表 7.1。

捌、評鑑結果公布及運用

一、自我評鑑結果認定

本校自我評鑑結果認定採認可制，各類評鑑結果分別對每一評鑑項目認可，依「特優」「優良」「良好」「尚可」「劣」五等評量評定結果，而整體評鑑結果依「通過」、「有條件通過」及「未通過」三等評量評定結果；為落實自我改善與品質保證之目標，由評鑑委員將評鑑結果、優點與特色及具體評鑑建議事項，依據評鑑項目分別述明，以檢證委員評定結果之依據。受評單位亦能根據評鑑資料進行分析檢討，針對問題與困難，透過標竿學習等適當策略訂定品質改善行動計畫，建立一個持續改善之品質保證機制。其認定程序敘述如下：

(一)評鑑項目結果之評定

外部評鑑委員，依據受評單位自評報告，於評鑑時依據受評單位簡報、資料查核、場地及設備檢視、相關人員晤談等資料，檢核參照「評鑑項目參考效標及認可要素檢核表」(附錄 8、9)，依「特優」「優良」「良好」「尚可」「劣」五等評量評定結果，並撰寫「自我評鑑報告書」(附錄 13、14)，分別依評鑑項目以條列方式撰寫，具體說明受評單位「優點與特色」、「待改善與建議事項」完整填列各受評單各評鑑項目之建議事項。同一評鑑項目若由多位委員一同認定，則採共識決之方式決議評鑑結果。

(二)整體評鑑結果之決定

外部自我評鑑委員，依據各評鑑項目，參照表 8.1、8.2 整體評鑑結果認定標準，依「通過」、「有條件通過」及「未通過」三等評量評定結果。

1、校務評鑑：計有 8 項評鑑項目認定，整體性評鑑結果則由外部自我評鑑委員召集人，整合各項目評鑑結果，依據表 8.1 校務整體評鑑結果認定標準，決議整體評鑑結果。

表 8.1 校務整體評鑑結果認定標準

整體評鑑結果	認定標準
通過	評鑑項目評定為「優良」以上達 5 項以上，且無任何 1 項為「劣」者。
有條件通過	評鑑項目僅有 1 項以下評定為「劣」者。
未通過	評鑑項目評定為「劣」者達 2 項以上。

2、系所評鑑：計有 7 項評鑑項目認定，整體性評鑑結果則由外部自我

評鑑委員召集人，整合各項目評鑑結果，依據表 8.2 系所整體評鑑 結果認定標準，採共識決之方式決議整體評鑑結果。

表 8.2 系所整體評鑑結果認定標準

整體評鑑結果	認定標準
通過	評鑑項目評定為「優良」以上達 5 項以上，且無任何 1 項為「劣」者。
有條件通過	評鑑項目僅有 1 項以下評定為「劣」者。
未通過	評鑑項目評定為「劣」者達 2 項以上。

(三)評鑑結果確認 自我評鑑報告之評鑑結果，經申復作業程序後，將自我評鑑程序及評鑑結果送自我評鑑指導委員會審議，完成確認評鑑結果。

(四)評鑑結果效期 1、自我評鑑結果有效期限為 5 年。

2、處理方式以自我評鑑完成後結果公告起一年為改善期。

3、追蹤評鑑或再評鑑通過後有效期間為本次五年評鑑循環剩餘時間。

二、自我評鑑結果公布

各受評單位外部評鑑委員，經由評鑑實地訪評過程及綜合自我評鑑報告，提出評鑑結果建議並完成受評單位申復作業程序後，分別對各受評單位每一評鑑項目「特優」「優良」「良好」「尚可」「劣」之認定結果及 整體評鑑結果「通過」、「有條件通過」及「未通過」之評鑑報告，由自我評鑑委員會整理彙整公布於本校網頁。另隨即展開持續改善工作及成效 追蹤考核。

三、評鑑結果應用

依據自我評鑑報告與結果，其應用策略分述如下：（一）評鑑結果提供受評單位後續改進參考。（二）受評單位擬定具體改進方案，列入年度工作計畫，並於行政會議及相關會議提出輔導措施，以利落實改進方案及追蹤管考機制。（三）依據改進因應方向，修正本校中長程計畫及規劃校務發展重點。（四）依據評鑑結果，調整招生名額、資源分配及教學研究單位之增設、變更、合併及衡量行政、教學單位績效之重要依

國立臺北教育大學師資培育自我評鑑要點(草案) 107.3.16

國立臺北教育大學師資培育自我評鑑要點(修正草案)

修正條文	原條文	說 明
一、國立臺北教育大學(以下簡稱本校)為自我檢視師資培育辦學現況、整合相關資源、展現自我特色，以提升師資培育品質及成效，並建立自我改善及永續發展機制，依據「大學校院師資培育評鑑作業要點」之規定，訂定本校師資培育自我評鑑要點(以下簡稱本要點)。	一、國立臺北教育大學(以下簡稱本校)為自我檢視師資培育辦學現況、整合相關資源、展現自我特色，以提升師資培育品質及成效，並建立自我改善及永續發展機制，依據「大學校院師資培育評鑑作業要點」之規定，訂定本校師資培育自我評鑑要點(以下簡稱本要點)。	無修正
二、本校師資培育自我評鑑對象，為培育國民小學、幼兒園及特殊教育師資之各師資培育相關學系(以下簡稱各師資類科)及師資培育暨就業輔導中心(以下簡稱師培中心)。	二、本校師資培育自我評鑑對象，為培育國民小學、幼兒園及特殊教育師資之各師資培育相關學系(以下簡稱各師資類科)及師資培育暨就業輔導中心(以下簡稱師培中心)，自我評鑑項目包括： (一)目標、特色及自我改善。 (二)行政組織及運作。 (三)學生遴選及學習環境。 (四)教師素質及專業表現。	刪除自我評鑑項目，配合新公布及項目及指標另訂於第八點

修正條文	原條文	說 明
	<p>(五)課程設計及教師教學。</p> <p>(六)教育實習及畢業生表現。</p> <p>前項各款評鑑項目，得配合教育部調整之。</p>	
<p>三、各師資類科之自我評鑑實施程序</p> <p>(一)規劃準備階段</p> <ol style="list-style-type: none"> 1.成立「師資培育自我評鑑委員會」並召開會議。 2.成立自我評鑑各師資類科工作小組並不定期召開會議。 3.訂定自我評鑑作業流程表。 4.辦理各師資類科評鑑說明會與任務分配。 5.各師資類科擬定自我評鑑計畫。 <p>(二)預評階段</p> <ol style="list-style-type: none"> 1.蒐集各師資類科評鑑項目相關資料並彙整成冊。 2.撰寫各師資類科自我評鑑報告。 3.辦理各師資類科預評。 	<p>三、本校師資培育自我評鑑籌備及實施程序：</p> <p>(一)評鑑計畫階段：</p> <ol style="list-style-type: none"> 1.成立「師資培育自我評鑑委員會」。 2.成立各師資類科「自我評鑑工作小組」。 3.辦理自我評鑑說明會與任務分配。 4.不定期召開全體工作小組會議。 5.各師資類科擬定自我評鑑計畫。 6.召開「師資培育自我評鑑委員會」，討論自我評鑑計畫及其他自我評鑑事宜。 <p>(二)資料準備階段：</p>	<ol style="list-style-type: none"> 1.文字修正 2.配合107及108年度大學校院師資培育評鑑規劃與實施計畫，修正實施程序之內容。

修正條文	原條文	說明
<p>4. 根據預評回饋結果，補充相關資料，並修正自我評鑑報告。</p> <p>(三) 自我評鑑實地訪評階段</p> <p>1. 邀聘實地訪評委員。</p> <p>2. 接受實地訪評。</p> <p>3. 彙整實地訪評委員意見。</p> <p>(五) 追蹤改善階段</p> <p>1. 根據評鑑委員改善建議等，提出自我評鑑改善計畫。</p> <p>2. 召開「師資培育自我評鑑委員會」，檢視自我評鑑改善計畫。</p> <p>3. 師資培育自我評鑑執行委員會檢視各師資類科自我評鑑報告及改善情形，並予以提供意見與協助改進。</p> <p>4. 由本校於教育部規定日期前提交各師資類科之自我評鑑結果報告書及相關資料。</p> <p>5. 追蹤及檢核自我改善情形。</p>	<p>1. 各師資類科多元蒐集各評鑑項目相關資料。</p> <p>2. 各師資類科撰寫自我評鑑報告並製作業務簡報。</p> <p>3. 進行簡報試講。</p> <p>4. 根據簡報試講回饋結果，補充相關資料，並修正自我評鑑報告。</p> <p>(三) 外部評鑑階段：</p> <p>1. 各師資類科聘請校外訪評委員。</p> <p>2. 進行校外專家實地訪評事宜。</p> <p>3. 自我評鑑評定結果確定。</p> <p>(四) 追蹤改善階段：</p> <p>1. 根據評鑑委員改善建議等，提出自我評鑑改善計畫。</p> <p>2. 召開「師資培育自我評鑑委員會」，檢視自我評鑑改善計畫。</p> <p>3. 於教育部規定日期前提交各師資類科之評鑑概況說明書及相關資料。</p>	

修正條文	原條文	說 明
	4.追蹤及檢核自我改善情形。	
四、本校為辦理師資培育自我評鑑工作，成立「師資培育自我評鑑委員會」，由校長、副校長、主任秘書、教務長、師資培育暨就業輔導中心主任、教育學院院長、教育學系、幼兒與家庭教育學系及特殊教育學系主任組成，由校長擔任召集人，師資培育暨就業輔導中心主任擔任執行秘書。	<p>四、本校為辦理師資培育自我評鑑工作，成立「師資培育自我評鑑委員會」，該會議由校長主持。委員會成員 7-11 人(含校外委員若干名)，除校長、師培中心主任、教育學系、幼兒與家庭教育學系及特殊教育學系主任為當然委員外，其餘委員由師培中心主任提名，送請校長核定後遴聘之。</p> <p>師資培育自我評鑑委員會任務如下：</p> <p>(一)討論師資培育自我評鑑計畫。</p> <p>(二)檢視自我評鑑工作小組進度。</p> <p>(三)提供諮詢及協調事項。</p> <p>(四)提供自我評鑑報告與簡報試講回饋。</p> <p>(五)檢視自我評鑑改善計畫。</p> <p>(六)提供自我評鑑過程及自我改善所需資源。</p>	<p>1.文字修正</p> <p>2.配合 107 及 108 年度大學校院師資培育評鑑規劃與實施計畫，修正實施程序之內容。</p> <p>3.師資培育自我評鑑委員會任務另訂於第五點。</p>

修正條文	原條文	說明
<p>五、「師資培育自我評鑑委員會」任務如下：</p> <p>(一) 審議師資培育自我評鑑計畫。</p> <p>(二) 督導自我評鑑工作小組進度。</p> <p>(三) 提供諮詢及協調事項。</p> <p>(四) 進行「內部自評」。</p> <p>(五) 審議自我評鑑改善計畫。</p> <p>(六) 提供自我評鑑過程及自我改善所需資源。</p>		新增條文
<p>六、各師資類科應分別成立「自我評鑑工作小組」，小組成員如下：</p> <p>(一) 國民小學師資類科：由師資培育暨就業輔導中心主任、各國小師資類科學系主任、中心專任教師及中心行政人員組成，並由中心主任擔任召集人。</p> <p>(二) 幼兒園師資類科：由幼兒與家庭教育學系主任、師資培</p>	<p>五、各師資類科應分別成立「自我評鑑工作小組」，小組成員如下：</p> <p>(四) 國民小學師資類科：由師培中心主任、各國小師資類科學系主任、中心專任教師及中心行政人員組成，並由中心主任擔任召集人。</p> <p>(五) 幼兒園師資類科：由幼兒與家庭教育學系主任、該師資類科負責人員、學</p>	無修正

修正條文	原條文	說 明
<p>育暨就業輔導中心代表、學系專任教師及行政人員組成，並由幼兒與家庭教育學系主任擔任召集人。</p> <p>(三) 特殊教育師資類科：由特殊教育學系主任、師資培育暨就業輔導中心代表、學系專任教師及行政人員組成，並由特殊教育學系主任擔任召集人。</p>	<p>系專任教師及行政人員組成，並由幼兒與家庭教育學系主任擔任召集人。</p> <p>(六) 特殊教育師資類科：由特殊教育學系主任、該師資類科負責人員、學系專任教師及行政人員組成，並由特殊教育學系主任擔任召集人。</p>	
<p>七、各師資類科「自我評鑑工作小組」任務如下：</p> <p>(一) 擬定自我評鑑實施計畫。</p> <p>(二) 定期召開小組會議。</p> <p>(三) 參照教育部發布之師資培育評鑑指標及師資類科辦學特色，研訂自我評鑑指標、項目及評分權重，並蒐集整理相關資料。</p> <p>(四) 確定自我評鑑所需資源。</p>	<p>六、各師資類科「自我評鑑工作小組」任務如下：</p> <p>(一) 擬定自我評鑑計畫。</p> <p>(二) 定期召開小組會議。</p> <p>(三) 參照教育部發布之師資培育評鑑指標及師資類科辦學特色，研訂自我評鑑指標、項目及評分權重，並蒐集整理相關資料。</p> <p>(四) 確定自我評鑑所需資源。</p>	<p>各師資類科「自我評鑑工作小組」任務。</p>

修正條文	原條文	說明
<p>(五) 撰寫自我評鑑報告書。</p> <p>(六) 各師資類科簽聘校外委員3至5人，並規劃辦理校外專家訪評事宜。</p> <p>(七) 擬定自我改善計畫。</p>	<p>(五) 撰寫自我評鑑報告書。</p> <p>(六) 各師資類科簽聘校外委員3至5人，並規劃辦理校外專家訪評事宜。</p> <p>(七) 擬定自我改善計畫。</p>	
<p>八、自我評鑑之指標、項目及評分權重，以教育部發布之師資培育評鑑指標為主要參考依據，並得依實際需要及中心辦學特色調整之：</p>		<p>1.新增條文</p> <p>2.依教育部「107及108年度大專校院師資培育評鑑規劃與實施計畫」所訂指標修正。</p>
<p>九、實地訪評之評鑑委員及觀察員，由高等教育評鑑中心公告之評鑑委員資料庫及觀察員名單中遴聘，評鑑委員及觀察員選聘辦法另訂之。</p> <p>自評師資類科得準用上開名單或自行遴聘之。</p>		<p>新增條文</p>
<p>十、本校各師資類科均應定期辦理自我評鑑，以確保本校師資培育之品質。師資培育自我評鑑以每四至</p>		<p>新增條文</p>

修正條文	原條文	說 明
七年辦理 1 次為原則，得配合教育部評鑑週期調整。		
十一、實地訪評時間為二天，程序至少包含師資培育單位簡報、資料檢閱、場地與設備檢視、相關人員晤談等。		新增條文
十二、各師資類科接獲實地評鑑委員書面意見後，應召開會議研議改進或回應意見，將結果與實地評鑑委員意見一併送呈「師資培育評鑑委員會」召集人及校長核定。		新增條文
十三、受評單位對於報告書內容與認可結果認為有申復之必要者，得向本校自我評鑑規畫委員會提出申復。		新增條文
十四、師資培育自我評鑑之施行，應辦理相關人員評鑑知能研習。		新增條文
十五、自我評鑑報告書、評鑑結果、審查委員意見應公告於本校網頁。		新增條文

修正條文	原條文	說 明
十六、自我評鑑結果與評鑑委員意見，應於評鑑結束後，於每學年召開相關會議追蹤辦理情形。	七、各師資培育相關學系應配合師資培育自我評鑑規定時程，提供相關資料及資源以協力落實自我改善機制等事宜。	師資培育相關學系應配合事項。
十七、本要點提經師培中心會議討論後，提校務會議通過後實施。		新增條文

國立臺北教育大學

師資培育自我評鑑評鑑委員及觀察員選聘要點(草案)

- 一、國立臺北教育大學(以下簡稱本校)為進行師資培育自我評鑑評鑑委員暨觀察員 選聘，依據「大學評鑑辦法」、「大學校院師資培育評鑑作業要點」、「國立臺北教育大學師資培育自我評鑑作業實施要點」之規定，訂定「國立臺北教育大學師資培育自我評鑑評鑑委員及觀察員選聘要點」(以下簡稱本要點)。
- 二、本校師資培育自我評鑑實地訪評，須選聘評鑑委員 5 人及觀察員 2 人，任期為一年。
- 三、評鑑委員之責任為參與實地訪評及撰寫評鑑報告。
- 四、觀察員之身分為小學或幼兒園、特殊教育教學現場優質行政主管及教師，於實地訪評時可與評鑑委員一同討論相關事宜，於委員撰寫報告前報告所見所聞，但不參與撰寫評鑑報告。
- 五、觀察員之義務及責任為：
 - (一) 檢閱受評師資類科提供之文件。
 - (二) 與評鑑委員協同進行晤談。
 - (三) 與評鑑委員共同進行設施參訪。
 - (四) 於「待釐清問題說明及對話」時間可進行提問。
 - (五) 撰寫觀察意見書面紀錄。
- 六、實地訪評評鑑委員及觀察員，由本校自「財團法人高等教育評鑑中心基金會」所公告之評鑑委員資料庫及觀察員名單當中選聘之。
- 七、實地訪評評鑑委員之選聘條件如下：
 - (一) 具師資培育、各師資類科專長或教育研究專長。
 - (二) 具大學教授資格，部分類科與學門如因具教授資格者不足，得選聘具副 教授資格之委員。
 - (三) 委員之選聘以曾任師資培育行政主管者為優先。
- 八、自我評鑑委員有下列情事之一者，應主動迴避：
 - (一)過去三年曾在本校擔任專任或兼任職務。
 - (二)過去三年內曾申請本校之專任教職。

(三)最高學歷為本校畢（結）業。

(四)接受本校頒贈之榮譽學位。

(五)配偶或直系三親等為本校之教職員生。

(六)擔任本校有給或無給職之職務且有利害關係者。

(七)過去三年內與本校有任何形式之商業利益往來。

九、觀察員於實地訪評當年度在本校擔任專任或兼任職務者，應主動迴避。

十、本要點由本校師資培育暨就業輔導中心會議通過後實施，陳校長核定後實施，修正時亦同。

108 年度專科以上學校教保相關 系科幼兒園教保員培育評鑑 評鑑規劃與實施計畫

主辦單位：教 育 部

承辦單位：財團法人高等教育評鑑中心基金會



中華民國 107 年 08 月

目 次

壹、 前言	1
貳、 評鑑目的	3
參、 評鑑組織與職掌	4
肆、 評鑑對象	6
伍、 評鑑項目	7
陸、 評鑑方式與時程	8
一、評鑑方式.....	8
二、評鑑時程.....	8
三、評鑑委員培訓與選聘.....	9
柒、 實地訪評	14
捌、 評鑑結果評定	19
一、 評鑑結果評定方式.....	19
二、 申復與申訴機制.....	21
三、 評鑑結果處理.....	21
玖、 追蹤評鑑與再評鑑	24

附 錄	26
附錄 A 專科以上學校教保相關系科評鑑辦法.....	26
附錄 B 專科以上學校教保相關系科幼兒園教保員培育評鑑評鑑項目與指標	30
附錄 B-1 專科以上學校教保相關系科幼兒園教保員培育評鑑指標內涵表.	31
附錄 C 專科以上學校教保相關系科幼兒園教保員培育評鑑項目與指標（全 師培學系適用）	36
附錄 C-1 專科以上學校教保相關系科幼兒園教保員培育評鑑指標內涵表(全 師培學系適用）	38
附錄 D 專科以上學校教保相關系科幼兒園教保員培育評鑑概況說明書	50
附錄 D-1 分年評鑑概況說明書（全師培學系適用）	64
附錄 E 評鑑委員評鑑倫理與利益迴避同意書	90
附錄 F 《財團法人高等教育評鑑中心基金會大專校院教保評鑑申復要點》	91
附錄 G 《財團法人高等教育評鑑中心基金會大專校院教保評鑑認可程序作 業要點》	92
附錄 H 《財團法人高等教育評鑑中心基金會大專校院評鑑及品質保證事務 申訴評議規則》	94

壹、前言

幼兒園教保員培育乃教育之基礎，教保員素質之良窳，關係著國家未來的發展與競爭力。優秀的教保員可以確保幼兒的學習發展、反應幼兒身心特質、引導幼兒建立正向的社會學習。為確保教保服務人員之品質，教育部自 2018 年起辦理專科以上學校教保相關系科幼兒園教保員培育評鑑（以下簡稱教保評鑑），評鑑指標由教育部委託國立臺灣師範大學擬訂，並依《教保服務人員條例》規定經教育部核定後對外公告，且將重要法令規定納入評鑑指標。實施方式採實地訪評，評鑑結果則分為三類（通過、有條件通過、未通過），檢視各專科以上學校幼兒園教保員培育之相關系科辦學並協助其發掘問題，以落實優質適量的幼兒園教保員培育政策目標。

過去教保相關系科從未獨立辦理評鑑，直至 2017 年公布《教保服務人員條例》中第十條規定：「中央主管機關得自行或委託學術團體或專業評鑑機構，定期辦理教保相關系科評鑑……」為建立評核國內幼兒園教保員培育相關系科之評鑑機制，教育部依據前述條例擬定《專科以上學校教保相關系科評鑑辦法》（附錄 A），並規劃本次教保評鑑，且於 2018 年開始施行。本週期係為第一週期，評鑑旨在協助各校精進教保培育辦學、建立教保員培育自我品質保證評核機制。因此，本週期教保評鑑實施方式採取實地訪評，評鑑結果以認可方式（通過、有條件通過、未通過）評定，且依評鑑項目分項認定，以鼓勵教保員培育單位提升辦理教保員培育之績效，管控教保員品質並輔導教保員培育單位，使各校整體教保員培育水準與品質持續向上提升，同時廣續貫徹培育國家專業卓越教保員之政策目的，進而提升國家整體之競爭力。

本週期之教保評鑑部分受評單位將與新一週期師培評鑑共同進行，為使學校減輕行政負擔，將依受評之學校類型進行區分，俾利評鑑作業之進行。學校類型共分為三類，說明如下：第一類型為全師培學系，且幼教類科屬自評/準自評者；第二類型為全師培學系，且幼教類科屬分年評鑑者；第三類型為非全師培學系，

且需接受師培評鑑者。依據上述之分類，將安排兩評鑑之受評時間一致，以減輕受評學校之負擔。

期望透過新一週期教保評鑑之施行，鞏固教保員之品質，經由實地訪評確保教保員培育單位具有足夠的資源，得以提升培育之績效，且進一步提升培育水準並利於發展學系特色，能有效提高幼兒教育之水平。

貳、評鑑目的

本評鑑以提升教保員培育績效、促進教保員培育之品質、適時結合教育現場的實際需求及確保教保員培育優質化為出發點，期待藉由評鑑之實施，確認每一層面之功能運作皆有助於教保員培育目標宗旨之達成，以自我評鑑及實地訪評之方式，了解各培育單位教保員培育之品質，以求未來教保員培育單位能培養優質教保員。茲將評鑑目的分述如下：

- 一、了解各培育單位之行政運作、教師教學與學生學習之成效，以確保教保員培育優質化。
- 二、鼓勵各培育單位提升培育績效，管控教保員培育之品質，切合專業理念與教育現場之實際需求。
- 三、協助各培育單位建立自我改善機制。
- 四、促進各培育單位進行專業發展輔導，發揮培育單位支持學生生涯規劃之能量。
- 五、研擬改進評鑑程序及標準，並提供未來教育行政機關擬定政策之參考。

參、評鑑組織與職掌

107 年度本評鑑執行單位，財團法人高等教育評鑑中心基金會（以下簡稱評鑑中心），將賡續秉持評鑑作業一貫之專業品質與嚴謹態度，針對教育政策方向及受評學校之需求調整規劃妥為辦理。組織架構如圖 3-1 所示。

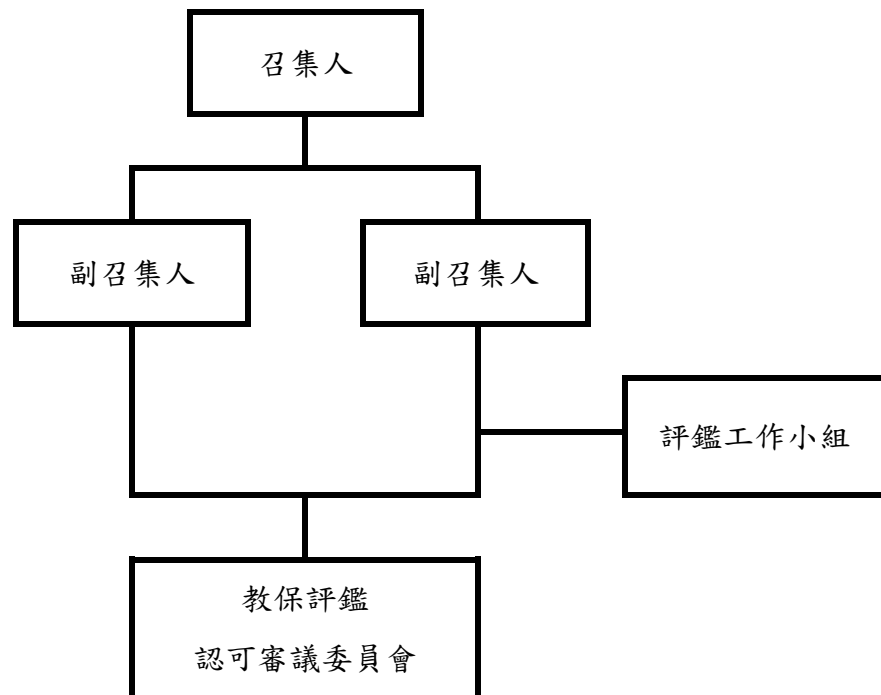


圖 3-1 評鑑組織圖

- 一、教育部本評鑑之業務主管次長擔任總召集人，業務司司長、執行單位評鑑中心執行長分別擔任副召集人，全程監督並指導評鑑工作之進行；另由評鑑中心執行長組成評鑑工作小組，完成本評鑑規劃與實施計畫（以下簡稱本計畫）各項進度與目標。
- 二、依受評學校邀請相關專家、學者聘任為評鑑委員，並由評鑑委員組成教保評鑑認可審議委員會。
- 三、教育部相關單位必要時得於評鑑當日推派陪同人員，隨同前往學校實地了解，並做必要之法規說明。
- 四、評鑑中心執行長負責本計畫相關協調事宜，並指派若干位協同人員協助進

行評鑑相關事項。

肆、評鑑對象

本評鑑之期程自 108 年至 112 年分別完成 48 所公私立大專校院，凡師範大學、教育大學、師範／教育大學轉型之大學及科技校院，經教育部核定辦理幼兒園教保員之教保相關系科或學分學程者，均應接受評鑑。

本評鑑依據受評學校培育類別分成兼具師資培育及教保員培育與純教保員培育者，其中，前者根據中央主管機關核定學系招生名額分成全為師資生之學系（以下簡稱全師資培育學系）與一般學程，全師培學系者可再依據師培評鑑幼教類科評鑑類別（自訂評鑑及分年評鑑）區為第一類型與第二類型；一般學程者則屬於第三類型。針對學校特性規劃其評鑑指標之標準，確保可行性。

綜上所述，108 年度教保評鑑之受評單位共 11 校，如表 4-1。

表 4-1 108 年度專科以上學校教保相關系科幼兒園教保員培育評鑑之受評對象時程表

受評年度	學校名稱	受評系科	學校類型
108 年度上半年	國立臺東大學	幼兒教育學系	第二類型
	國立臺南大學	幼兒教育學系	第二類型
108 年度下半年	大仁科技大學	幼兒保育系	
	中臺科技大學	兒童教育暨事業經營系	
	台灣首府大學	幼兒教育學系	第三類型
	弘光科技大學	幼兒保育系	
	南亞技術學院	幼兒保育系	
	新生醫護管理專科學校	幼兒保育科	
	臺北市立大學	幼兒教育學系	第二類型
	稻江科技暨管理學院	幼兒教育學系	
	樹人醫護管理專科學校	幼兒保育科	

（依學校筆畫排序）

伍、評鑑項目

本評鑑進行各培育單位自我評鑑及實地訪評，以了解教保員培育之辦理現況，促進且協助各校培育單位之資源整合，建立品質保證與辦學改善機制，強化各校之優勢特色發展。本評鑑項目包括：（一）培育幼兒園教保員之招生、定位及自我改善、（二）教師質量與專業、（三）課程安排與實施、（四）教學空間與資源及（五）學生學習與輔導等五個評鑑項目。

五個評鑑項目之設計，首先提出評鑑項目之「評鑑指標」以及指標內涵，並配合評鑑指標學校須提供之相關檢核資料，以做為培育單位進行自我評鑑及評鑑委員實地訪評之參據。專科以上學校教保相關系科幼兒園教保員培育評鑑五個評鑑項目及其評鑑指標如附錄 B，各評鑑指標內涵表如附錄 C。

另，各受評學校提交之概況說明書格式內容如附錄 D，其中本文內容以 60 頁為原則，內文以 12 號字標楷體撰寫，以紙本方式繳交；佐證之附件資料則不限頁數，並製作成光碟（含概況說明書本文）繳交。概況說明書填寫資料之範圍：108 年度上半年為 5 個學期（105 學年度、106 學年度及 107 學年度上學期），108 年度下半年為 6 個學期（105 學年度、106 學年度及 107 學年度）；惟提及經費之相關年度時，上、下半年之評鑑範圍皆為 105 年度、106 年度及 107 年度。

陸、評鑑方式與時程

一、評鑑方式

（一）資料整理、提送階段：

各校於公文指定日期前將受評單位概況說明書裝訂成冊(不含附件)，並將概況說明書及附件燒錄成光碟，隨同公文函送 8 份至評鑑中心。

（二）實地訪評階段：

由評鑑中心匯整各校評鑑相關資料後轉呈評鑑委員，評鑑委員就各校所提供之資料進行初步書面審核。評鑑委員將於訪評期間，分赴各校實地訪評，並撰寫評鑑報告。

二、評鑑時程

本評鑑週期為 108 年度至 112 年度，自 107 年 1 月 1 日至 107 年 12 月 31 日為評鑑作業準備階段，而自 108 年 1 月 1 日至 112 年 12 月 31 日為評鑑作業執行階段，因評鑑作業執行為上、下年度分別進行，因此整個評鑑時程自 107 年 1 月 1 日起至 112 年 12 月 31 日止，各階段之工作內容與流程詳如表 6-1，整體之評鑑階段及時程規劃如下：

（一）評鑑作業準備階段：

1. 辦理實施計畫說明會：107 年 9 月 30 日前。
2. 辦理評鑑委員培訓：107 年 10 月 1 日至 108 年 1 月 31 日。

（二）前置作業階段：107 年 8 月 1 日起至 108 年 1 月 31 日。

（三）自我評鑑階段：

1. 上半年度：108 年 2 月 15 日前。
2. 下半年度：108 年 8 月 31 日前。

（四）實地訪評階段：

1. 上半年度：108 年 3 月 1 日起至 108 年 8 月 31 日前。
2. 下半年度：108 年 10 月 1 日起至 109 年 2 月 28 日前。

(五) 結果決定階段：

1. 上半年度：108 年 9 月 1 日起至 109 年 1 月 31 日前。
2. 下半年度：109 年 3 月 1 日起至 109 年 7 月 31 日前。

(六) 結案報告階段：

依計畫契約書規定日期。

(七) 後續追蹤階段：

1. 上半年度：109 年 1 月 1 日起至 110 年 5 月 31 日。
2. 下半年度：109 年 7 月 1 日起至 110 年 12 月 31 日。

三、評鑑委員培訓與選聘

為確保評鑑委員之評鑑專業，評鑑委員聘用前皆參與評鑑培訓課程，並依據專科以上學校教保相關系科幼兒園教保員培育評鑑實地訪評委員排定原則，妥善擇選適任委員。並為確保評鑑結果的客觀性與公平性，本會於訪評前辦理受評學校與評鑑委員間之雙向迴避，且評鑑委員皆須簽署「評鑑倫理與利益迴避同意書」如附錄 E，始得派任為評鑑委員。

表 6-1 108 年度專科以上學校教保相關系科幼兒園教保員培育評鑑期程

階段	年度	日期	工作項目	辦理單位
評鑑作業準備階段	107-108	107.09.30 前	辦理實施計畫說明會	教育部 受評學校 財團法人高等教育評鑑中心基金會
		107.10.01-108.01.31	辦理評鑑委員培訓	教育部 財團法人高等教育評鑑中心基金會
前置作業階段	107-108	依計畫核定公告日期	教育部核定本計畫、函知受評學校	教育部 財團法人高等教育評鑑中心基金會
		107.09.30 前	視需要辦理本計畫說明會	教育部 受評學校 財團法人高等教育評鑑中心基金會
		108.01.31 前	評鑑委員建議名單陳報教育部	教育部 財團法人高等教育評鑑中心基金會
自我評鑑階段	108 上半年	108.02.15 前	上半年受評學校進行自我評鑑	受評學校 財團法人高等教育評鑑中心基金會
		108.01.01-108.03.10	視需要召開評鑑委員行前說明會（發給評鑑手冊、說明評鑑指標內涵、評鑑流程及相關注意事項等）	教育部 評鑑委員 財團法人高等教育評鑑中心基金會
		108.01.31 前	上半年評鑑委員迴避申請	教育部 受評學校 財團法人高等教育評鑑中心基金會
		108.02.15 前	上半年受評學校提交概況說明書紙本（不含附件）及電子檔光碟（含概況說明書與附件）各 8 份	受評學校 財團法人高等教育評鑑中心基金會
	108 下	108.08.31 前	下半年受評學校進行自我評鑑	受評學校 財團法人高等教育評鑑中心基金會

階段	年度	日期	工作項目	辦理單位
	半年	108.07.01-108.09.10	視需要召開評鑑委員行前說明會（發給評鑑手冊、說明評鑑指標內涵、評鑑流程及相關注意事項等）	教育部 評鑑委員 財團法人高等教育評鑑中心基金會
		108.08.31 前	下半年評鑑委員迴避申請	受評學校 財團法人高等教育評鑑中心基金會
		108.08.31 前	下半年受評學校提交概況說明書紙本（不含附件）及電子檔光碟（含概況說明書與附件）各 8 份	受評學校 財團法人高等教育評鑑中心基金會
實地訪評階段	108 上半年	108.03.01-108.05.31	進行實地訪評	教育部 評鑑委員 財團法人高等教育評鑑中心基金會
		108.08.31 前	將各受評單位「評鑑評語表」初稿發文函送各受評學校	教育部 財團法人高等教育評鑑中心基金會
	108 下半年	108.10.01-109.01.31	進行實地訪評	教育部 評鑑委員 財團法人高等教育評鑑中心基金會
		109.02.28 前	將各受評單位「評鑑評語表」初稿發文函送各受評學校	教育部 財團法人高等教育評鑑中心基金會
結果決定階段	108 上半年	108.09.01-108.09.18	上半年各受評學校提出意見申復	受評學校 財團法人高等教育評鑑中心基金會
		108.09.21-108.10.27	上半年實地訪評小組完成意見申復處理	評鑑委員 財團法人高等教育評鑑中心基金會
		108.12.31 前	召開上半年認可審議委員會審議及議決各受評學校評鑑結果	教育部 認可審議委員 財團法人高等教育評鑑中心基金會
		108.12.31 前	公告上半年各受評單位評鑑結果並函知各受評學校	教育部 財團法人高等教育評鑑中心基金會

階段	年度	日期	工作項目	辦理單位
		109.01.31 前	各受評學校對整體評鑑結果提出申訴	受評學校 財團法人高等教育評鑑中心基金會
	108 下半年	109.03.01-隔年 03.18	下半年各受評學校提出意見申復	受評學校 財團法人高等教育評鑑中心基金會
		109.03.21-109.04.26	下半年實地訪評小組完成意見申復處理	評鑑委員 財團法人高等教育評鑑中心基金會
		109.06.30 前	召開下半年認可審議委員會審議及議決各受評學校評鑑結果	教育部 認可審議委員 財團法人高等教育評鑑中心基金會
		109.06.30 前	公告下半年各受評單位評鑑結果並函知各受評學校	教育部 財團法人高等教育評鑑中心基金會
		109.07.31 前	各受評學校對整體評鑑結果提出申訴	受評學校 財團法人高等教育評鑑中心基金會
結案報告階段		依計畫契約書規定日期	向教育部提出評鑑總結報告（初稿）並根據教育部意見完成修正	教育部 財團法人高等教育評鑑中心基金會
後續追蹤階段	108 上半年	109.01.01-110.01.31	上半年「有條件通過」受評學校進行自我改善與自我評鑑	受評學校 財團法人高等教育評鑑中心基金會
		110.02.15 前	上半年「有條件通過」受評學校再次接受評鑑，提交概況說明書紙本（不含附件）及電子檔光碟（含概況說明書與附件）各 8 份	受評學校 財團法人高等教育評鑑中心基金會
		110.03.01-110.05.31	上半年「有條件通過」受評學校實地訪評	受評學校 財團法人高等教育評鑑中心基金會

階段	年度	日期	工作項目	辦理單位
	108 下 半 年	109.07.01-110.07.31	下半年「有條件通過」受 評學校進行自我改善與自 我評鑑	受評學校 財團法人高等教育 評鑑中心基金會
		110.08.31 前	下半年「有條件通過」受 評學校再次接受評鑑，提 交概況說明書紙本（不含 附件）及電子檔光碟（含 概況說明書與附件）各 8 份	受評學校 財團法人高等教育 評鑑中心基金會
		110.10.01-110.12.31	下半年「有條件通過」受 評學校實地訪評	受評學校 財團法人高等教育 評鑑中心基金會

註：後續時程如需進行調整，將另正式行文，正確日期以正式公文為準。

柒、實地訪評

為了解各培育單位實際辦學現況與成效，及其自我評鑑之客觀性與結果之信效度，最好的方法就是由專業同儕組成實地訪評小組，進行實地訪評工作，確認教保員培育課程之辦理品質，且檢視驗證培育單位整體自我評鑑之成效，並提供培育單位未來發展之建議。實地訪評小組將派 3 至 5 名評鑑委員擔任。

教保評鑑實地訪評時間為一天。其進程序包括業務簡報、參觀教學環境與設施、待釐清問題回覆、資料暨相關文件查閱、教師及行政人員晤談、學生／實習生晤談、座談會、評鑑資料彙整暨評鑑委員會議等 8 部分。實地訪評行程依兼具教保與師培評鑑之受評類型及單教保評鑑之受評類型分別規劃如表 7-1 及表 7-2 所示，各工作項目之時間安排順序可由各小組召集人根據受評學校實地訪評需求彈性調整。

表 7-1 108 年度教保評鑑實地訪評行程表（兼具教保與師培之受評類型）

第一天			
時間安排	工作項目	主 持 人	工 作 重 點
09：00 前	評鑑委員到校		
09：00-09：50 （50 分鐘）	評鑑委員 預備會議	評鑑召集人	<ol style="list-style-type: none"> 1. 請受評學校提供獨立場地，以利討論。 2. 協商評鑑事務及重點。 3. 請受評學校提供該中心／系所最近一學期之課表，供委員抽選五名專任教師所開之五門課，進行授課之學生學習成效檢視。 4. 請受評學校提供晤談名單，供委員抽選晤談教師、行政人員及學生名單。（需配合上述抽選之五門課進行晤談）。 5. 召集人宣讀倫理守則及注意事項。 6. 評鑑委員確認評鑑項目分工，並對事先撰寫之「概況說明書書面審閱意見」進行意見交流，建立共識。
09：50-10：20 （30 分鐘）	受評學校業務簡報	評鑑召集人／相關單位主管	<ol style="list-style-type: none"> 1. 介紹相關單位主管及評鑑委員。 2. 受評學校進行業務報告及說明前次評鑑改善措施。
10：20-11：00 （40 分鐘）	參觀教學環境與設施	相關單位主管	受評學校引導參觀相關設施（如圖書、教學設備、教學教室、辦公場所、教師研究室等）。
11：00-11：30 （30 分鐘）	待釐清問題回覆	評鑑委員	受評學校針對待釐清問題提出說明或補正相關資料。
11：30-12：30 （60 分鐘）	資料暨相關文件查閱	評鑑委員	評鑑委員查核受評學校所送資料與現場展示實際資料是否相符。

第一天			
時間安排	工作項目	主 持 人	工 作 重 點
12：30-13：30 (60 分鐘)	午餐暨休息時間		請受評學校提供獨立場地，不需陪同。
13:30-14:00 (30 分鐘)	教師及行政人員晤談	評鑑委員	1. 教師及行政人員：包括師培學系／師培中心主任、師培學系／師培中心專任教師及行政人員實習學校輔導教師（教師 1-2 人，行政人員 1 人）。 2. 請受評學校安排 3 間獨立之晤談場地。 3. 晤談以一對一方式進行。
14：10-15：10 (60 分鐘)	學生／實習生晤談	評鑑委員	1. 學生：評鑑委員與在校生進行晤談（2 人）。 2. 評鑑委員與實習學生（2 人）進行一對一或團體晤談。 3. 請受評學校安排一對一或團體晤談之場地。
15：20-15：50 (30 分鐘)	座談會	評鑑委員	1. 評鑑委員與教師及行政人員進行座談。 2. 請受評學校安排座談之場地。
15：50-17：30 (100 分鐘)	評鑑資料彙整暨 評鑑委員會會議	評鑑召集人	1. 請受評學校提供獨立場地，以利討論。 2. 評鑑委員撰寫「評鑑評語表」，並由召集人召開會議，經全體評鑑委員共同討論議決後提出五大評鑑項目認可結果建議。
17：30 後	評鑑委員離校		安排交通事宜。

表 7-2 108 年度教保評鑑實地訪評行程表（單教保評鑑之受評類型）

第一天			
時間安排	工作項目	主 持 人	工 作 重 點
09：00 前	評鑑委員到校		
09：00-09：50 （50 分鐘）	評鑑委員 預備會議	評鑑召集人	<ol style="list-style-type: none"> 1. 請受評學校提供獨立場地，以利討論。 2. 協商評鑑事務及重點。 3. 請受評學校提供該系所最近一學期之課表，供委員抽選五名專任教師所開之五門課，進行授課之學生學習成效檢視。 4. 請受評學校提供晤談名單，供委員抽選晤談教師、行政人員及學生名單。（需配合上述抽選之五門課進行晤談）。 5. 召集人宣讀倫理守則及注意事項。 6. 評鑑委員確認評鑑項目分工，並對事先撰寫之「概況說明書書面審閱意見」進行意見交流，建立共識。
09：50-10：20 （30 分鐘）	受評學校 業務簡報	評鑑召集人／相 關單位主管	<ol style="list-style-type: none"> 1. 介紹相關單位主管及評鑑委員。 2. 受評學校進行業務報告及說明前次評鑑改善措施。
10：20-11：00 （40 分鐘）	參觀教學環境 與設施	相關單位主管	受評學校引導參觀相關設施（如圖書、教學設備、教學教室、辦公場所、教師研究室等）。
11：00-11：30 （30 分鐘）	待釐清問題回 覆	評鑑委員	受評學校針對待釐清問題提出說明或補正相關資料。
11：30-12：30 （60 分鐘）	資料暨相關文 件查閱	評鑑委員	評鑑委員查核受評學校所送資料與現場展示實際資料是否相符。

第一天			
時間安排	工作項目	主 持 人	工 作 重 點
12：30-13：30 (60 分鐘)	午餐暨休息時間		請受評學校提供獨立場地，不需陪同。
13:30-14:00 (30 分鐘)	教師及行政人員晤談	評鑑委員	1. 教師及行政人員：包括教保學系主任、專任教師及行政人員實習學校輔導教師（教師 1-2 人，行政人員 1 人）。 2. 請受評學校安排 3 間獨立之晤談場地。 3. 晤談以一對一方式進行。
14：10-15：10 (60 分鐘)	學生／實習生晤談	評鑑委員	1. 學生：評鑑委員與在校學生進行晤談（2 人）。 2. 評鑑委員與實習學生（2 人）進行一對一或團體晤談。 3. 請受評學校安排一對一或團體晤談之場地。
15：20-15：50 (30 分鐘)	座談會	評鑑委員	1. 評鑑委員與教師及行政人員進行座談。 2. 請受評學校安排座談之場地。
15：50-17：30 (100 分鐘)	評鑑資料彙整 暨 評鑑委員會議	評鑑召集人	1. 請受評學校提供獨立場地，以利討論。 2. 評鑑委員撰寫「評鑑評語表」，並由召集人召開會議，經全體評鑑委員共同討論議決後提出五大評鑑項目認可結果建議。
17：30 後	評鑑委員離校		安排交通事宜。

捌、評鑑結果評定

一、評鑑結果評定方式

1. 評鑑結果之認定，係以各受評學校分別評定並依五大評鑑項目分別認定為「通過」、「有條件通過」或「未通過」後，再經由評鑑中心認可審議委員會決議整體評鑑結果，表 8-1 為評鑑整體評鑑結果認定標準，表 8-2 為教保評鑑分項結果認定情形。有關三種認可結果之認可有效年限、結果處理方式如表 8-3。
2. 評鑑項目之評語欄條列敘明各評鑑項目的優點、缺點及針對缺點之改善意見。

表 8-1 教保評鑑整體評鑑結果認定標準

評鑑結果	認定標準
通 過	評鑑項目通過達四項以上，且無任何一項未通過。
有條件通過	1. 非屬評鑑結果通過。 2. 評鑑項目通過達三項以上，且僅有一項以下未通過。
未 通 過	非屬評鑑結果通過或有條件通過。

表 8-2 教保評鑑分項結果認定情形

依評鑑項目分項認定情形			依分項認定之整體評鑑結果認定情形		
通過	有條件通過	未通過	通過	有條件通過	未通過
5	0	0	v		
4	1	0	v		
4	0	1		v	
3	2	0		v	
3	1	1		v	
3	0	2			v
2	3	0			v
2	2	1			v
2	1	2			v
2	0	3			v

依評鑑項目分項認定情形			依分項認定之整體評鑑結果認定情形		
通過	有條件通過	未通過	通過	有條件通過	未通過
1	4	0			v
1	3	1			v
1	2	2			v
1	1	3			v
1	0	4			v
0	5	0			v
0	4	1			v
0	3	2			v
0	2	3			v
0	1	4			v
0	0	5			v

表 8-3 教保評鑑整體評鑑結果處理方式與有效年限

評鑑結果	處理方式	備註
通 過	1. 認可有效期限為 6 年。	1. 各種處理方式均以評鑑結果正式公布日起一年為改善期。 2. 追蹤評鑑或再評鑑通過後，有效期間為本次 6 年評鑑循環剩餘時間。
有條件通過	1. 提出評鑑評語表自我改善計畫與執行成果，接受「追蹤評鑑」。 2. 追蹤評鑑僅針對分項結果為有條件通過及未通過之評鑑項目進行評鑑。 3. 追蹤評鑑結果經申訴評議後仍為有條件通過者，取消隨班附讀名額且不得再申請。	
未 通 過	1. 經提請申訴後，申訴評議結果仍為未通過者，取消隨班附讀名額。 2. 提出評鑑評語表自我改善計畫與執行成果，接受「再評鑑」。 3. 再評鑑作業針對所有評鑑項目重新進行評鑑。 4. 依再評鑑評鑑結果分別處理方式： (1) 通過：可再重新申請隨班附讀名額。 (2) 有條件通過：不得再申請隨班附讀名額。 (3) 不通過：取消教保員培育名額。	

二、申復與申訴機制

1. 實地訪評結束後，評鑑中心行政團隊完成評語表初稿文字潤飾作業後，將邀請評鑑委員召集人進行審稿作業，若有必要，則進一步邀集全體評鑑委員召開實地訪評小組會議，以確認評語表初稿內容。
2. 評鑑評語表初稿內容確定後，將寄送各受評學校，受評學校得依《財團法人高等教育評鑑中心基金會大專校院教保評鑑申復要點》（附錄 F）提請書面申復。各校評鑑委員召集人依各校申復情形，依規定邀集評鑑委員召開申復處理會議。
3. 完成受評學校意見申復，以及實地訪評小組（評鑑委員）對受評學校申復意見回覆說明後，將受評學校概況說明書、實地訪評報告書、申復申請書、及申復意見回覆說明等四項文件，提交評鑑中心依《財團法人高等教育評鑑中心基金會大專校院教保評鑑認可程序作業要點》（附錄 G）組成之「教保評鑑認可審議委員會」按該作業要點進行審議，審議通過後將五大評鑑項目分項評鑑結果及整體評鑑結果函知各受評學校。
4. 各受評學校收到五大評鑑項目分項評鑑結果及整體評鑑結果後，可依《財團法人高等教育評鑑中心基金會大專校院評鑑申訴評議規則》（附錄 H）以書面方式提出申訴，並由評鑑中心辦理後續本評鑑申訴事宜。

三、評鑑結果處理

評鑑結果依五大評鑑項目分項認定，分為「通過」、「有條件通過」及「未通過」三種認可結果。五大評鑑項目係由評鑑委員根據受評學校在各評鑑項目之整體實際表現，綜合受評學校概況說明書與實地訪評情形，提出五大評鑑項目認可結果建議。

評鑑之認可結果依《財團法人高等教育評鑑中心基金會大專校院教保評鑑認可程序作業要點》規定，由實地訪評小組提出分項及整體評鑑結果建議後，再經認可審議委員會審議決定分項及整體評鑑之認可結果，並函知各受評學校。若受

評學校提出申訴，評鑑中心經申訴評議委員會處理學校申訴案件完竣，確認整體評鑑結果後報部備查。教保評鑑結果處理程序如圖 8-3 所示。

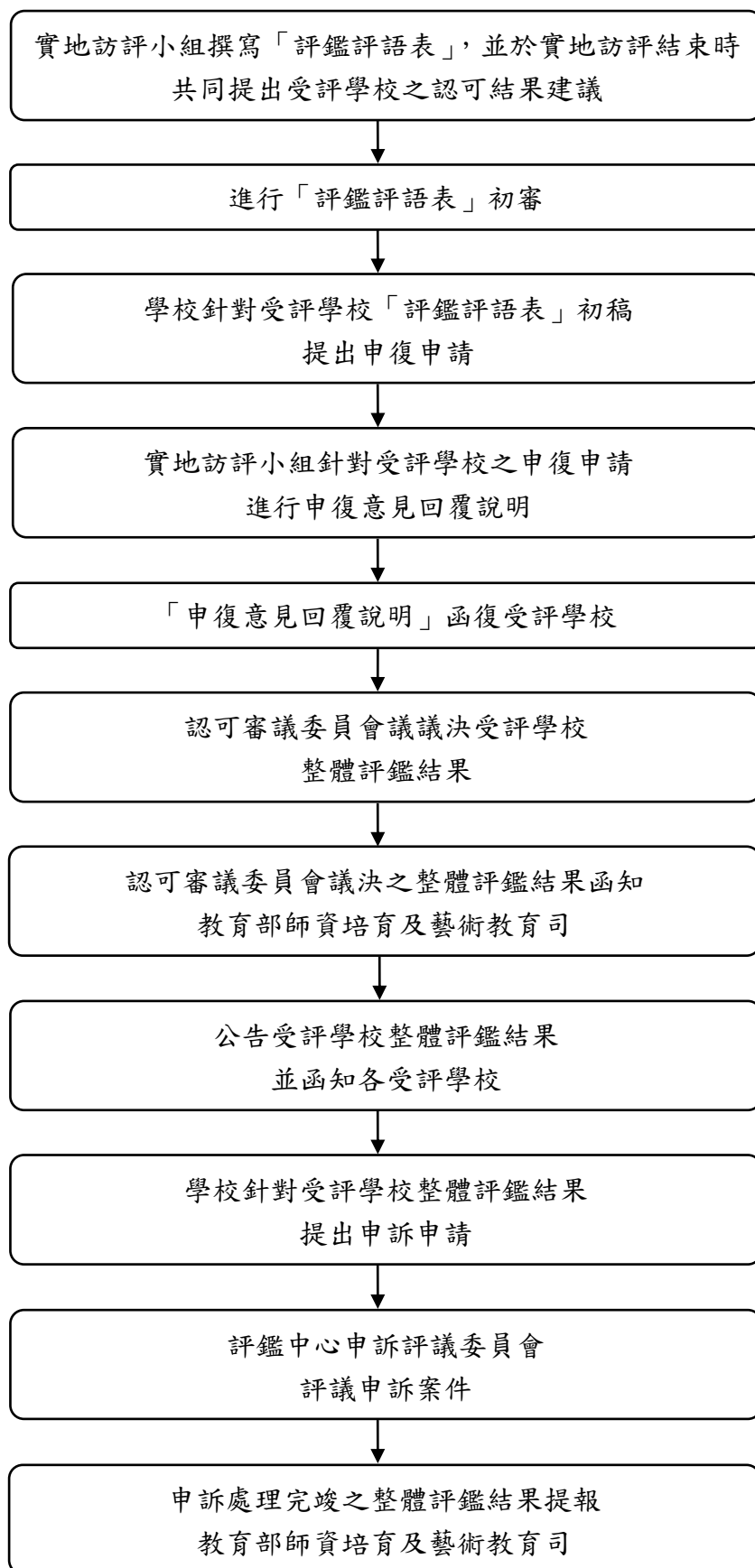


圖 8-3 教保評鑑結果處理程序圖

玖、追蹤評鑑與再評鑑

教保評鑑之評鑑結果採認可制精神，整體評鑑結果將分為「通過」、「有條件通過」及「未通過」三種認可結果。對評鑑結果評定之標準，係由評鑑委員根據各評鑑項目之整體實際表現，綜合受評學校之概況說明書與實地訪評情形，分別對每一評鑑項目提出認可結果之建議。

整體評鑑結果為「有條件通過」、「未通過」之受評學校需依《專科以上學校教保相關系科評鑑辦法》辦理追蹤評鑑與再評鑑作業，追蹤評鑑之作業以一天為原則，評鑑委員人數為3至5人，實地訪評流程表如表9-1；再評鑑之作業以一天為原則，評鑑委員人數為3至5人，實地訪評流程表如表9-2。

表 9-1 專科以上學校教保相關系科幼兒園教保員培育追蹤評鑑實地訪評流程表

時間	工作項目
09：00 前	評鑑委員到校
09：00-09：20	評鑑委員預備會議
09：20-10：00	相互介紹、受評學校進行業務簡報 (學校針對自我改善執行成果進行說明)
10：00-11：00	學生代表晤談／教師與行政人員代表晤談 ／參觀學校相關設施
11：00-12：00	受評學校說明
12：00-13：00	評鑑資料彙整暨評鑑委員會議
13：00 後	評鑑委員離校

表 9-2 專科以上學校教保相關系科幼兒園教保員培育再評鑑實地訪評流程表

第一天	
時間	工作項目
09：00 前	評鑑委員到校
09：00-09：50	評鑑委員預備會議
09：50-10：20	受評學校業務簡報
10：20-11：00	參觀教學環境與設施
11：00-11：30	待釐清問題回覆
11：30-12：30	資料暨相關文件查閱
12：30-13：30	午餐暨休息時間
13：30-14：00	教師及行政人員晤談
14：10-15：10	學生／實習生晤談
15：20-15：50	座談會
15：50-17：30	評鑑資料彙整暨評鑑委員會議
17：30 後	評鑑委員離校

附 錄

附錄 A 專科以上學校教保相關系科評鑑辦法

中華民國 107 年 04 月 02 日教育部臺教師(二)字第 1070039058B 號令訂定發布

第一條 本辦法依教保服務人員條例第十條第四項規定訂定之。

第二條 為建立完善之專科以上學校教保相關系科(以下簡稱學校教保相關系科)

評鑑制度,教育部(以下簡稱本部)應規劃下列學校教保相關系科評鑑事務：

- 一、研究及規劃學校教保相關系科評鑑制度。
- 二、建立學校教保相關系科評鑑指標。
- 三、建置學校教保相關系科評鑑委員人才庫。
- 四、規劃學校教保相關系科評鑑委員培訓課程，並辦理評鑑委員培訓。
- 五、其他與評鑑制度相關之事項。

前項評鑑事務之規劃，必要時得委託學術團體或專業評鑑機構為之，並由受委託之學術團體或專業評鑑機構擬訂工作計畫報本部核定。

第一項所稱學校教保相關系科，指經本部認可培育幼兒園教保員之國內專科以上學校幼兒教育、幼兒保育相關系、所、學位學程、科、輔系、學分學程。

第三條 學校教保相關系科評鑑之類別如下：

- 一、幼兒園教保員培育評鑑：針對教保專業課程之課程設計、教師教學、學生專業發展等面向進行之評鑑。
- 二、專案評鑑：基於特定目的或需求進行之評鑑。

前項第一款之評鑑，每六年為一週期，並得依需要調整之；第二款之評鑑，得依需要辦理之。

第四條 前條第一項第一款之幼兒園教保員培育評鑑包括下列項目：

- 一、培育幼兒園教保員之招生、定位及自我改善。
- 二、培育幼兒園教保員之設施設備及資源。
- 三、教保專業課程授課教師之質量及專業。
- 四、教保專業課程之安排及實施。

五、學生專業發展輔導。

前項幼兒園教保員培育評鑑應依下列規定辦理：

一、評鑑程序分為自我評鑑、本部或本部委託之學術團體或專業評鑑機構實地訪評及評鑑結果公告三階段，每年辦理一次為原則。

二、評鑑委員由本部就幼兒教育、幼兒保育相關領域之學者專家遴聘之。

三、評鑑委員應接受評鑑專業之培訓及研習，始得參與評鑑工作。

第一項各款評鑑項目，本部得配合實際需要調整並公告之。

第二項評鑑之辦理時程、申請文件及其他應遵行事項另定於評鑑實施計畫並公告之。

第五條 為辦理學校教保相關系科評鑑，本部應自行組成評鑑會或委託學術團體或專業評鑑機構定期為之。

前項所定學術團體或專業評鑑機構，應符合下列條件：

一、經核准立案之全國性學術團體或經核准立案且設立宗旨與大學教育相關之全國性民間團體或專業機構。

二、有專業客觀之評鑑實施計畫，包括足夠之評鑑領域專家學者、完善之評鑑委員遴選及培訓制度、足夠之專（兼）任行政人員與健全之組織及會計制度。

第六條 各學校教保相關系科應接受本部或本部委託之學術團體或專業評鑑機構定期辦理之學校教保相關系科評鑑。但符合下列條件者，得向本部申請免接受幼兒園教保員培育評鑑：

一、已通過前一週期之幼兒園教保員培育評鑑。

二、已建立完善自我評鑑制度，其自我評鑑機制及結果經本部認定通過。

本部為辦理前項但書第二款之認定，應組成認定小組為之，其認定之程序及基準，由本部定之。

第七條 本部或本部委託之學術團體或專業評鑑機構，應依下列原則及程序辦理學校教保相關系科評鑑工作：

一、組成評鑑會，統籌整體評鑑事宜。

二、各類評鑑應於評鑑辦理一年前通知受評鑑學校。但專案評鑑，不在此

限。

三、各類評鑑應編訂評鑑實施計畫，除專案評鑑外，應於辦理評鑑六個月前公告。

四、前款評鑑實施計畫內容應包括評鑑項目、基準（指標）、程序、結果、申復、申訴與評鑑委員資格、講習、倫理、迴避及其他相關事項，經評鑑會通過及本部核定後，由本部或本部委託之學術團體或專業評鑑機構公告之。

五、辦理評鑑說明會，針對評鑑計畫之實施，向受評鑑學校詳細說明。

六、籌組評鑑小組，接受評鑑會之督導，執行評鑑事務。

七、於當年度該次學校教保相關系科評鑑結束後四個月內完成評鑑報告初稿，送受評鑑學校。

八、對評鑑報告初稿不服之受評鑑學校，應於收到報告初稿二星期內，向本部或受本部委託之學術團體或專業評鑑機構提出申復；申復有理由時，本部或受本部委託之學術團體或專業評鑑機構應修正評鑑報告初稿；申復無理由時，維持評鑑報告初稿，並完成評鑑報告書及評鑑結果。

九、本部或本部委託之學術團體或專業評鑑機構應公告評鑑結果，並將評鑑報告書送受評鑑學校。

十、對評鑑結果不服之受評鑑學校，應於結果公布後一個月內，向本部或本部委託之學術團體或專業評鑑機構提出申訴；申訴有理由時，本部或本部委託之學術團體或專業評鑑機構應修正評鑑結果或重新辦理評鑑，最終之評鑑結果另行公告之。

十一、針對受評鑑學校之申復、申訴意見，應制定公正客觀之處理機制。

十二、依評鑑類別性質及目的之不同，訂定評鑑結果之處理方式，並訂定追蹤評鑑及再接受評鑑機制，定期辦理之。

十三、評鑑委員及參與評鑑相關人員自評鑑工作所獲取之各項資訊，應負保密義務，不得公開。

第八條 本部得對受託辦理學校教保相關系科評鑑之學術團體或專業評鑑機構

之規劃、設計、實施及結果報告等，進行後設評鑑；其評鑑結果，得作為本部遴選委託辦理學校教保相關系科評鑑之依據。

第九條 第三條第一項第一款之幼兒園教保員培育評鑑依評鑑項目分項認定，評鑑結果分為通過、有條件通過及未通過三種。

受評鑑學校對評鑑結果所列缺失事項，應研提具體改進措施，並依規定期限積極改進；其改進結果，列為下一週期評鑑之重要項目。

評鑑結果得作為本部核定、調整學校教保相關系科教保員招生名額及廢止認可之參考。

第十條 本部、本部委託之學術團體或專業評鑑機構，得視評鑑之需要，向各學校蒐集與辦學相關之校務資料。

第十一條 本辦法自發布日施行。

附錄 B 專科以上學校教保相關系科幼兒園教保員培育評鑑 評鑑項目與指標¹

1. 培育幼兒園教保員之招生、定位及自我改善

*1-1 學制、班級數、核定招生數與班級學生數。

1-2 系科定位、自我評鑑機制、評鑑結果與改善情形。

2. 教師質量與專業

*2-1 教保專業課程專（兼）任教師員額。

*2-2 教保專業課程之授課師資與專（兼）任教師授課比例。

2-3 專（兼）任教師任教之教保專業知能科目符合個人學經歷與專長。

2-4 專任教師教保相關之教學專業成長（教保相關進修、研究或實務經驗）。

3. 課程安排與實施

*3-1 教保專業課程之開設架構、順序、科目名稱與學分數。

*3-2 教保專業課程之內容、教學與評量方法。

*3-3 幼兒園教保實習之規劃與實施。

*3-4 教保專業課程之學分抵免規定與實施。

4. 教學空間與資源

4-1 專業教室之空間、設施。

*4-2 教學相關圖儀、設備之數量及品質。

4-3 專業教室空間、設施及教學相關圖儀、設備之使用與維護。

5. 學生學習與輔導

5-1 學生教保專業課程學習成效評估機制。

5-2 學生生涯輔導機制。

5-3 畢業生就業追蹤。

¹以*標示者為關鍵指標，每一評鑑項目之關鍵指標皆須評定為通過，該評鑑項目始得評定為通過。

附錄 B-1 專科以上學校教保相關系科幼兒園教保員培育評鑑指標內涵表

	評鑑指標	評鑑內涵	檢核資料/內容
項目一、培育幼兒園教保員之招生、定位及自我改善	*1-1 學制、班級數、核定招生數與班級學生數	<p>1-1-1 培育幼兒園教保員之招生學制、班級數、在學學生數（含外加名額）符合報部核定計畫書。</p> <p>1-1-2 教保專業知能科目之班級學生數（含隨班附讀人數、外加名額）符合報部核定計畫書。</p>	<p>1.目前在學學生適用之所有版本報部核定計畫書。</p> <p>2.技專校院校務基本資料庫或大專校院校務資料庫：</p> <p>(1)核定招生數、實際招生數。</p> <p>(2)依法核定外加之學生類別與學生數、實際招收外加學生數。</p> <p>(3)教保員培育資訊系統、各學制班別培育量</p> <p>3.依法核定外加招收學生之公文或佐證資料。</p> <p>4.校務行政資訊系統、選課系統：</p> <p>(1)各學制學生名單。</p> <p>(2)教保專業課程選課狀況。</p>
	1-2 系科定位、自我評鑑機制、評鑑結果與改善情形	<p>1-2-1 培育幼兒園教保員在系科發展中有清楚定位。</p> <p>1-2-2 近年相關之外部訪視結果的具體改善情況。</p> <p>1-2-3 建置並落實自我評鑑與改善機制。</p>	<p>1.系科發展計畫：</p> <p>檢視教保員培育在其中是否具有清楚定位。</p> <p>2.前次專科以上學校教保系科實地訪視/評鑑結果及後續自我改善措施：</p> <p>檢視教保員培育相關之訪視/評鑑結果及後續自我改善措施。</p> <p>3.大專校院/專科學校或系科自我評鑑辦法：</p>

	評鑑指標	評鑑內涵	檢核資料/內容
			<p>檢視自我評鑑辦法中之教保員培育相關的自我評鑑與改善機制。</p> <p>4.其他相關佐證資料。</p> <p>其他：</p> <p>受委託辦理本評鑑之學術團體或專業評鑑機構，應訂定本評鑑指標與評鑑內涵之判準，並於評鑑委員之培訓及研習清楚說明（以下同）。</p>
項目二、教師質量與專業	*2-1 教保專業課程專（兼）任教師員額	2-1-1 教保專業課程專（兼）任教師員額符合報部核定計畫書。	<p>技專校院校務基本資料庫或大學校院校務資料庫：</p> <p>教保專業課程專（兼）任教師資料。</p>
	*2-2 教保專業課程之授課師資與專（兼）任教師授課比例	<p>2-2-1 教保專業課程授課師資資格符合報部核定計畫書。</p> <p>2-2-2 教保專業課程專（兼）任教師授課比例符合報部核定計畫書。</p>	<p>1.目前在學學生適用之所有版本報部核定計畫書。</p> <p>2.校務行政資訊系統、選課系統：</p> <p>教保專業課程實際授課教師及每週授課時數。</p> <p>3.各學制、各班之目前在學學生所有年度教保專業課程開課清單。</p>
	2-3 專（兼）任教師任教之教保專業知能科目符合個人學經歷與專長	<p>2-3-1 教保專業課程之專（兼）任授課教師學術專長符合教保專業課程開設需求。</p> <p>2-3-2 專（兼）任教師任教之教保專業課程符合個人學經歷或專長。</p>	<p>1.校務行政資訊系統、選課系統：</p> <p>教保專業課程實際授課教師。</p> <p>2.專任教師個人學經歷、教學（含授課大綱）、研究、服務檔案。</p> <p>3.兼任教師表格：</p>

	評鑑指標	評鑑內涵	檢核資料/內容
	2-4 專任教師教保相關之教學專業成長（教保相關進修、研究或實務經驗）	2-4-1 教保專業課程專任教師近3年之進修、研究著作或提供校內外服務與教保專業知能相關。	專任教師進修證明、研究或服務檔案。
項目三、課程安排與實施	*3-1 教保專業課程之開設架構、順序、科目名稱與學分數	3-1-1 各學制、各班教保專業課程之開設符合報部核定計畫書。 3-1-2 各學制、各班教保專業課程開設符合報部核定計畫書之課程架構、順序、名稱與學分數。	1.目前在學學生適用之所有版本報部核定計畫書。 2.校務行政資訊系統、選課系統： (1)教保專業課程開課名稱、學期及學分數。 (2)各學制、各班教保專業知能課表。 3.各學制、各班之目前在學學生所有年度教保專業課程開課清單。
	*3-2 教保專業課程之內容、教學與評量方法	3-2-1 教保專業課程教學計畫符合報部核定計畫書。 3-2-2 教保專業課程依排定課表上課（包括學生至幼兒園之參訪、見習、試教）。 3-2-3 依據教保專業課程目標設計教學方法與學習評量。 3-2-4 明訂並落實教保專業課程教學改善機制。	1.目前在學學生適用之所有版本報部核定計畫書。 2.校務行政資訊系統、選課系統： 教保專業課程教學計畫（含教學目標、進度、評量方法和標準、參考書目等）。 3.教師教學檔案。 4.其他相關佐證資料。 其他： 1.教保專業課程教學改善機制包括教師個人與系科或校務之相關機制。 2.實地訪評包括現場觀課、學生晤談。

	評鑑指標	評鑑內涵	檢核資料/內容
	*3-3 幼兒園教保實習之規劃與實施	3-3-1 根據各學制學生特性訂有幼兒園教保實習辦法。 3-3-2 依據各學制幼兒園教保實習辦法遴選合作之幼兒園，合作之幼兒園符合「幼兒園教保服務實施準則第13條」規定。 3-3-3 依據各學制幼兒園教保實習辦法落實學生幼兒園教保實習。	1.各學制幼兒園教保實習辦法。 2.幼兒園教保實習之合作幼兒園及輔導人員遴選、簽約、合作相關辦法。 3.各學制幼兒園教保實習之合作幼兒園清冊與簽訂之契約或公文。 4.幼兒園教保實習期間之輔導相關會議紀錄。 5.各幼兒園教保實習指導教師之輔導學生人數與實習指導紀錄。 6.實習幼兒園之輔導教保員/教師專業背景資料。 7.實習學生之幼兒園教保實習作業。
	*3-4 教保專業課程之學分抵免規定與實施	3-4-1 教保專業課程之學分抵免規定符合報部核定計畫書。 3-4-2 在學學生之教保專業課程之學分抵免情形符合報部核定計畫書。	1.目前在學學生適用之所有版本報部核定計畫書。 2.教保專業知能科目之學分抵免規定。 3.在學學生申請教保專業知能科目學分抵免原始資料。
項目四、教學空間與資源	4-1 專業教室之空間、設施	4-1-1 教保員培育之專業教室之空間、設施符合報部核定計畫書。	1.專業教室空間與設施一覽表。 2.圖書、教學儀器與設備目錄。 3.相關管理辦法、使用紀錄與保養修繕紀錄。 其他： 實地訪評進行現場借閱或參觀。
	*4-2 教學相關圖儀、設備之數量及品質	4-2-1 教保員培育之教學相關圖儀、設備之數量及品質符合報部核定計畫書。	
	4-3 專業教室空間、設施及	4-3-1 教保員培育之專業教室之空間、設施及教	

	評鑑指標	評鑑內涵	檢核資料/內容
	教學相關圖儀、設備之使用與維護	學相關圖儀、設備確實使用與維護。	
項目五、學生學習與輔導	5-1 學生教保專業課程學習成效評估機制	5-1-1 建立並落實教保專業課程學習成效評估機制。	1.系科學生學習成效相關辦法。 2.目前在學學生之教保專業課程學習成效評估數據。 3.目前在學學生之教保專業課程作業。
	5-2 學生生涯輔導機制	5-2-1 建置並落實在學學生之生涯輔導機制。 5-2-2 系科辦理在學學生之幼兒園教保服務相關就業輔導活動。	1.系科學生學習與生涯輔導相關辦法及輔導紀錄。 2.辦理在學學生之幼兒園教保服務相關就業輔導活動紀錄。
	5-3 畢業生就業追蹤	5-3-1 追蹤取得「教保專業課程學分證明書」畢業生之幼兒園教保相關就業情形。 5-3-2 取得「教保專業課程學分證明書」畢業生擔任幼兒園教保服務人員比例。	1.系科或學校之就業追蹤相關辦法。 2.近3年畢業生就業追蹤紀錄。 3.近3年取得「教保專業課程學分證明書」畢業生擔任幼兒園教保服務人員人數與比例。

附錄 C 專科以上學校教保相關系科幼兒園教保員培育評鑑 項目與指標（全師培學系適用）

師資培育評鑑與專科以上學校教保相關系科幼兒園教保員培育評鑑

評鑑項目對照表

師資培育評鑑—幼兒園師資類科	專科以上學校教保相關系科幼兒園教保員 培育評鑑
項目一、教育目標及師資職前教育階段教師專業素養	項目一、培育幼兒園教保員之招生、定位及自我改善
項目二、行政運作及自我改善	
項目三、學生遴選及學習支持	項目五、學生學習與輔導
項目四、教師質量及課程教學	項目二、教師質量與專業 項目三、課程安排與實施
項目五、學生學習成效	項目五、學生學習與輔導
項目六、實習及夥伴學校關係	項目三、課程安排與實施
	項目四、教學空間與資源

專科以上學校教保相關系科幼兒園教保員培育評鑑項目與指標²

(全師培學系適用)

1. 培育幼兒園教保員之招生、定位及自我改善

*1-1 學制、班級數、核定招生數與班級學生數。(附錄 C-1：1-4：1-4-1、1-4-2)

1-2 系科定位、自我評鑑機制、評鑑結果與改善情形。(附錄 C-1：2-2：2-2-1、2-2-4)

2. 教師質量與專業

*2-1 教保專業課程專(兼)任教師員額。(附錄 C-1：4-1：4-1-1)

*2-2 教保專業課程之授課師資與專(兼)任教師授課比例。(附錄 C-1：4-1：4-1-1)

2-3 專(兼)任教師任教之教保專業知能科目符合個人學經歷與專長。(附錄 C-1：4-1：4-1-2、4-1-3)

2-4 專任教師教保相關之教學專業成長(教保相關進修、研究或實務經驗)。(附錄 C-1：4-2：4-2-1、4-2-2)

3. 課程安排與實施

*3-1 教保專業課程之開設架構、順序、科目名稱與學分數。(附錄 C-1：4-3：4-3-4、4-3-5)

*3-2 教保專業課程之授課內容、教學與評量方法。(附錄 C-1：4-4：4-4-4、4-4-5、4-4-2、4-4-6)

*3-3 幼兒園教保實習之規劃與實施。(附錄 C-1：6-1：6-1-4、6-1-5、6-1-6)

*3-4 教保專業課程之學分抵免規定與實施。(附錄 C-1：4-7：4-7-1、4-7-2)

4. 教學空間與資源

4-1 專業教室之空間、設施。(附錄 C-1：7-1：7-1-1)

*4-2 教學相關圖儀、設備之數量及品質。(附錄 C-1：7-2：7-2-1)

4-3 專業教室空間、設施及教學相關圖儀、設備之使用與維護。(附錄 C-1：7-3：7-3-1)

5. 學生學習與輔導

5-1 學生教保專業課程學習成效評估機制。(附錄 C-1：5-1：5-1-1)

5-2 學生生涯輔導機制。(附錄 C-1：3-4：3-4-1、3-4-2)

5-3 畢業生就業追蹤。(附錄 C-1：5-3：5-3-3)

²以*標示者為關鍵指標，每一評鑑項目之關鍵指標皆須評定為通過，該評鑑項目始得評定為通過。

附錄 C-1 專科以上學校教保相關系科幼兒園教保員培育 評鑑指標內涵表（全師培學系適用）

項目一、教育目標及師資職前教育階段教師專業素養

標準	項目內涵
1-1.學系/師資培育單位之教育目標及所對師資生學科教學知能（PCK）與專業知能之期望	1-1-1.學系/師資培育單位之教育目標。 1-1-2.對師資生在包班教學教學知能學習成效之期望。 1-1-3.對師資生在教育專業知能學習成效之期望。
1-2.學系/師資培育單位之教育目標與師資職前教育階段教師專業素養及其指標之聯結	1-2-1.學系/師資培育單位之職前教育階段教師專業素養及其指標。 1-2-2.學系/師資培育單位呈現教育目標與師資職前教育階段教師專業素養及其指標之關聯性。 1-2-3.學系/師資培育單位協助師生了解教育目標與師資職前教育階段教師專業素養及其指標之作法。
1-3.學系/師資培育單位依教育目標與師資職前教育階段教師專業素養及其指標培育師資生之具體作法	1-3-1.學系/師資培育單位依教育目標與師資職前教育階段教師專業素養及其指標培育師資生之具體規劃與策略。 1-3-2.學系/師資培育單位檢視教育目標、師資職前教育階段教師專業素養及其指標與具體作法之機制。
1-4.學制、班級數、核定招生數與班級學生數（保 1-1*）	1-4-1.培育幼兒園教保員之招生學制、班級數、在學學生數（含外加名額）符合報部核定計畫書。（保 1-1-1） 1-4-2.教保專業知能科目之班級學生數（含隨班附讀人數、外加名額）符合報部核定計畫書。（保 1-1-2）

*註：108 年度受評類科需另說明依據中華民國教師專業素養指引—師資職前教育階段暨師資職前教育課程基準規劃教育課程之機制。（如課程配合學校特色、開設跨指標/跨領域學程或學分數原則等）

*註：「中華民國教師專業素養指引—師資職前教育階段暨師資職前教育課程基準」實施前（108 學年度以前）概況說明書內之標準與項目內涵，對應文字如下：

- 1.「師資職前教育階段教師專業素養及其指標」以「專業核心能力」取代之。

項目二、行政運作及自我改善

標準	項目內涵
2-1.師資培育在校務發展計畫與學校組織中之定位	<p>2-1-1.校務發展計畫中將師資培育列為校務發展重要方針。</p> <p>2-1-2.校務發展計畫中對培育符應教學現場需求優質師資之策略與行動。</p> <p>2-1-3.學校組織規程中明訂師資培育單位之組織定位與人力配置（未設師資培育專責單位者免填）。</p>
2-2.行政運作質量與持續改善機制／系科定位、自我評鑑機制、評鑑結果與改善情形（保 1-2）	<p>2-2-1.師資培育單位設有符應其組織定位之行政運作機制。／培育幼兒園教保員在系科發展中有清楚定位。（保 1-2-1）</p> <p>2-2-2.師資培育單位各項行政運作機制能依規定運作並建立完善紀錄。</p> <p>2-2-3.師資培育單位能與師資培育學系和學校行政單位密切合作，培育符應教學現場需求優質師資。</p> <p>2-2-4.師資培育單位能建立持續品質改善機制，落實師資培育之品質保證與提升。／近年相關之外部訪視結果的具體改善情況。（保 1-2-2）／建置並落實自我評鑑與改善機制。（保 1-2-3）</p>
2-3.運用客觀證據支持品質改善與提升之策略與機制	<p>2-3-1.師資培育單位能建立完善之師資生學習成效評估之數據。</p> <p>2-3-2.師資培育單位能運用師資生學習成效數據，做為研擬教師教學與學生學習品質改善與提升之策略與行動。</p>
2-4.社會公民責任之作為	<p>2-4-1.師資培育單位輔導師資生組成多元團隊赴教學現場進行學習服務，從服務中學習教師專業。</p> <p>2-4-2.師資培育單位爭取外部經費，輔導師資生組成多元團隊赴教學現場進行學習服務，從服務中學習教師專業。</p> <p>2-4-3.師資培育單位配合校內其他單位，輔導師資生參與社會服務，從服務中學習教師專業。</p> <p>2-4-4.師資培育辦學成效之資訊公開</p>

項目三、學生遴選及學習支持

標準	項目內涵
3-1.遴選適性與優質師資生之機制與運作	3-1-1.師資培育單位遴選適性師資生之規定。 3-1-2.師資培育單位遴選優質師資生之規定。 3-1-3.師資培育單位建立獎勵機制，吸引適性與優質學生報名師資生遴選。 3-1-4.師資生遴選機制之運作。
3-2.師資生組成反映 K-12 師資需求之多元性	3-2-1.師資培育單位依據學校系所條件並評估市場需求，規劃幼兒園師資生遴選之員額。 3-2-2.師資培育單位提供特殊需求之適性與優質學生，選讀師資培育學程。
3-3.建置課程地圖做為學習指引之作法	3-3-1.師資培育單位確保師資培育課程間之邏輯性。 3-3-2.師資培育單位建置課程地圖做為師資生學習指引。 3-3-3.師資生對課程地圖做為學習指引之瞭解。
3-4.師資生學習與增能輔導之作法與成效／學生生涯輔導機制（保 5-2）	3-4-1.師資培育單位實施導師制度與提供學生學習與生涯輔導。／建置並落實在學學生之生涯輔導機制。（保 5-2-1） 3-4-2.師資培育單位辦理各種學習和生涯輔導活動。／系科辦理在學學生之幼兒園教保服務相關就業輔導活動。（保 5-2-2） 3-4-3.師資培育單位強化師資生在語文、資訊、板書或其他教學基本知能之增能。 3-4-4.師資培育單位強化師資生對教學現場新興議題專業知能之增能。

項目四、教師質量及課程教學

標準	項目內涵
4-1. 教師質量符合課程規劃需求／教保專業課程專（兼）任教師員額（保 2-1*）／教保專業課程之授課師資與專（兼）任教師授課比例（保 2-2*）／專（兼）任教師任教之教保專業知能科目符合個人學經歷與專長（保 2-3）	<p>4-1-1. 專任教師人數符合師資培育相關法規之規定。／教保專業課程專（兼）任教師員額符合報部核定計畫書。（保 2-1-1）／教保專業課程授課師資資格符合報部核定計畫書。（保 2-2-1）／教保專業課程專（兼）任教師授課比例符合報部核定計畫書。（保 2-2-2）</p> <p>4-1-2. 專任教師學術專長或個人學經歷與師資培育課程開設需求相符合。／教保專業課程之專任授課教師學術專長或個人學經歷符合教保專業課程開設需求。（保 2-3-1）</p> <p>4-1-3. 兼任教師學術專長或個人學經歷與師資培育課程開設需求相符合。／教保專業課程之兼任授課教師學術專長或個人學經歷符合教保專業課程開設需求。（保 2-3-2）</p> <p>4-1-4. 專任教師有合理之教學負擔。</p>
4-2. 專任教師依據教學現場需求自我增能之作為／專任教師教保相關之教學專業成長（教保相關進修、研究或實務經驗）（保 2-4）	<p>4-2-1. 專任教師與教學現場合作進行自我增能，確保教學內容符應教學現場需求。／教保專業課程專任教師近 3 年之進修、研究著作或提供校內外服務與教保專業知能相關。（保 2-4-1）</p> <p>4-2-2. 專任教師能組成專業學習社群，以互動增能，並指導師資生之社群發展知能與行動。／教保專業課程專任教師近 3 年之進修、研究著作或提供校內外服務與教保專業知能相關。（保 2-4-1）</p>
4-3. 課程依「師資職前教育階段專業素養暨師資職前教育課程基準」規劃，並能反映教育目標與師資職前教育階段教師專業素養及其指標及教學現場需求／教保專業課程之開設架構、順序、科目名稱與學分數（保 3-1*）	<p>4-3-1. 師資培育單位確保課程規劃與師資職前教育階段教師專業素養及其指標和課程基準緊密鏈結。</p> <p>4-3-2. 師資培育課程規劃反映教學現場新興議題需求。</p> <p>4-3-3. 師資培育單位能建立課程規劃與設計之改善機制，確保師資培育課程依課程基準規劃並能反映師資職前教育階段教師專業素養及其指標及教學現場之需求。</p> <p>4-3-4. 師資類科專門課程之規劃符合學校辦學特色及現場教學需求，並融入現行各教育階段課程綱要內涵。</p> <p>4-3-5. 各學制、各班教保專業課程之開設符合報部核定計畫書。（保 3-1-1）</p> <p>4-3-6. 各學制、各班教保專業課程開設符合報部核定計畫書之課程架構、順序、名稱與學分數。（保 3-1-2）</p>

標準	項目內涵
4-4.教師教學設計（大綱） 反映教育目標與師資 職前教育階段教師專 業素養及其指標及教 學現場需求／教保專 業課程之授課內容、教 學與評量方法（保 3-2*）	4-4-1.專兼任教師所開設科目，能明確描述所要達成之師資職前教育階段教師專業素養及其指標。 4-4-2.專兼任教師依據師資職前教育階段教師專業素養及其指標需求設計教學內容、教學方法與學習評量。／依據教保專業課程目標設計教學方法與學習評量。（保 3-2-3） 4-4-3.專兼任教師能依據所開授科目性質，融入教學現場之新興議題（主要包括性別平等、人權、環境、海洋等 12 年國教重大議題），並應用適切之教學方法與學習評量。 4-4-4.教保專業課程教學計畫符合報部核定計畫書。（保 3-2-1） 4-4-5.教保專業課程依排定課表上課（包括學生至幼兒園之參訪、見習、試教）。（保 3-2-2） 4-4-6.明訂並落實教保專業課程教學改善機制。（保 3-2-4）
4-5.教師有效教學之作為	4-5-1.師資培育單位有關教學實務（如班級經營、分科/領域教材教法、分科/領域教學實習、臨床教學、教學法相關研究等）授課之專兼任教師具有符合所任教類科之中等以下學校任教教師實際或臨床教學經驗。 4-5-2.師資培育單位能引進教學現場優質師資與專任教師合作開課，確保教學內容符應教學現場需求。 4-5-3.教師能合作教學以培養師資生跨領域課程設計與合作學習之能力。 4-5-4.師資培育單位透過教學卓越獎勵與教學評量，提升與改善教師教學品質。
4-6.教師確保師資培育優質化之相關研究成果	4-6-1.專任教師在師資培育優質化之學術或實務研究成果。 4-6-2.專任教師將師資培育優質化相關研究成果融入教學實務或指導師資生進行優質師資行動研究成果。
4-7.教保專業課程之學分抵免規定與實施（保 3-4*）	4-7-1.教保專業課程之學分抵免規定符合報部核定計畫書。（保 3-4-1） 4-7-2.在學學生之教保專業課程之學分抵免情形符合報部核定計畫書。（保 3-4-2）

*註：「中華民國教師專業素養指引—師資職前教育階段暨師資職前教育課程基準」實施前（108 學年度以前）概況說明書內之標準與項目內涵，對應文字如下：

- 1.「師資職前教育階段教師專業素養及其指標」以「專業核心能力」取代之。
- 2.「課程基準」以「教育專業課程科目及學分對照表」取代之。

項目五、學生學習成效

標準	項目內涵
5-1.師資生學習成效之評估系統／學生教保專業課程學習成效評估機制（保 5-1）	5-1-1.師資培育單位評估師資生具備師資職前教育階段教師專業素養及其指標之機制。／建立並落實教保專業課程學習成效評估機制。（保 5-1-1） 5-1-2.師資培育單位證明師資生能力能符合師資職前教育階段教師專業素養及其指標。
5-2.畢業生品質滿意度回饋系統	5-2-1.師資培育單位蒐集畢業生意見，評估師資職前教育階段教師專業素養及其指標達成程度。 5-2-2.師資培育單位蒐集雇主意見，評估師資職前教育階段教師專業素養及其指標達成程度。
5-3.畢業生教師證照取得與職涯成效／畢業生就業追蹤（保 5-3）	5-3-1.師資培育單位輔導師資生取得教師生涯相關證照。 5-3-2.師資生通過教師資格考試之結果。 5-3-3.師資生從事教育相關職涯之成果。／追蹤取得「教保專業課程學分證明書」畢業生之幼兒園教保相關就業情形。（保 5-3-1）／取得「教保專業課程學分證明書」畢業生擔任幼兒園教保服務人員比例。（保 5-3-2）

*註：「中華民國教師專業素養指引－師資職前教育階段暨師資職前教育課程基準」實施前（108 學年度以前）概況說明書內之標準與項目內涵，對應文字如下：

- 1.「師資職前教育階段教師專業素養」以「專業核心能力」取代之。
- 2.「課程基準」以「教育專業課程科目及學分對照表」取代之。
- 3.「教師資格考試」以「教師資格檢定考試」取代之。

項目六、實習及夥伴學校關係

標準	項目內涵
6-1.與幼兒園在師資職前培育之實習與夥伴關係建立與執行／幼兒園教保實習之規劃與實施（保 3-3*）	<p>6-1-1.師資培育單位與幼兒園在師資生參訪見習之合作關係與運作。</p> <p>6-1-2.師資培育單位與幼兒園在師資生教學實習之合作關係與運作。</p> <p>6-1-3.師資生參與幼兒園學生學習之合作關係與運作。</p> <p>6-1-4.根據各學制學生特性訂有幼兒園教保實習辦法。（保 3-3-1）</p> <p>6-1-5.依據各學制幼兒園教保實習辦法遴選合作之幼兒園，合作之幼兒園符合「幼兒園教保服務實施準則第 13 條」規定。（保 3-3-2）</p> <p>6-1-6.依據各學制幼兒園教保實習辦法落實學生幼兒園教保實習。（保 3-3-3）</p>
6-2.與幼兒園在教師專業發展之夥伴關係建立與執行	<p>6-2-1.師資培育單位與幼兒園在教師教學專業成長之合作關係與運作。</p> <p>6-2-2.師資培育單位與幼兒園在課程與教學實驗與創新之合作關係與運作。</p> <p>6-2-3.師資培育單位與幼兒園在學生學習促進之合作關係與運作。</p>

項目七、教學空間與資源（教保適用）

標準	項目內涵
7-1.專業教室之空間、設施 （保 4-1）	7-1-1.教保員培育之專業教室之空間、設施符合報部核定計畫書。（保 4-1-1）
7-2.教學相關圖儀、設備之 數量及品質（保 4-2*）	7-2-1.教保員培育之教學相關圖儀、設備之數量及品質符合報部核定計畫書。（保 4-2-1）
7-3.專業教室空間、設施及 教學相關圖儀、設備之 使用與維護（保 4-3）	7-3-1.教保員培育之專業教室之空間、設施及教學相關圖儀、設備確實使用與維護。（保 4-3-1）

師資培育基本指標

指標	內涵	對應項目標準
1.師資培育在學校組織中之定位	1.須正式明列於學校組織規程中，並訂有設置辦法。	2-1.師資培育在校務發展計畫與學校組織中之定位
2.學習空間與資源設備	1.空間符合「專科以上學校總量發展規模與資源條件標準」之規定。 2.圖書設備符合「大學設立師資培育中心辦法」之規定。	
3.課程規劃與設計	1.中心對課程規劃與設計設有委員會或運用相關會議，並定期開會建立完整記錄。 2.課程規劃依規定報請上級主管機關核定在案。 3.訂有完整且符合邏輯之課程擋修機制。	
4.實習規劃與實習輔導	1.專任教師指導實習生之人數、津貼補助、互動機制、到校輔導次數符合「師資培育之大學辦理教育實習作業原則」第12及13條或「師資培育之大學及教育實習機構辦理教育實習辦法」之規定。 2.實習生返校研討訂有實施辦法，且依規定辦理。	
5.師資生學校參訪見習	1.各科教材教法與實習課程，每學期至少安排至教學現場進行一次見習。	6-1.與中小學(幼兒園)在師資職前培育之實習與夥伴關係建立與執行

師培評鑑關鍵指標

指標	內涵	對應項目標準
1.師資培育在校務發展計畫中之重視	1.校務發展計畫中至少有對培育「符應新時代教育現場需求之優質特色師資」之策略與行動規劃。	2-1.師資培育在校務發展計畫與學校組織中之定位
2.師資數量	1.參考補充一：師資質量計算基準。 2.若已符合上週期師資數量標準之優良單位，得以持續。	4-1.教師質量符合課程規劃需求
3.行政支援人力	1.依學校組織規程與中心設置辦法之規定，編列雇用正式之專職行政人力（含約聘雇人力）。 2.學校每年核給一定額度之工讀時數。	2-1.師資培育在校務發展計畫與學校組織中之定位
4.師資生通過教師資格考試	1.分師資培育類科符合補充二之計算基準。	
5.畢業生擔任教職暨教育相關工作情形	1.畢業生通過教師資格考試之年度與次二年，擔任正式教師、代理代課教師、或教育行政人員（含約聘雇）之人數超過 50%。 2.畢業生通過教師資格考試之年度與次二年，擔任正式教師、代理代課教師、教育行政人員（含約聘雇），或文教機構從業人員之人數超過 75%。 註：達到一項即通過。	
6.配合辦理各項教育政策	1.每年至少提出一項教育部公告與師資培育相關計畫之申請。 2.參與地方政府辦理地方教育輔導。	
7.師資生社會公民責任養成	1.每年至少輔導師資生組團至教學現場進行服務學習。 2.師資生參與協助夥伴學校之學生學習活動。	2-4.社會公民責任之作為

補充一、師資質量計算

受評學校類型 ^a	計算基準
師範（教育）大學 ^b	1.不計最低專任師資員額。（但需符合註 a 規範） 2.師資培育教育專業課程由與任教學科專長相符之專任教師授課比例至少為 75%。
設有教育相關系所 ^c 之師資培育中心	1.依上週期師資質量標準配置至少 5 名專任教師員額 ^d 或兩個單位專任教師合計至少 9 名。 2.任教學科專長相符之專任教師除兼學校一級行政主管者外，餘兼任行政之專任教師每學期至少在師資培育中心開授一門師資培育教育專業課程。 3.每學期至少 4 名與任教學科專長相符之專任教師在師資培育中心開授二門或四學分以上師資培育教育專業課程。 4.教育相關系所與師資培育中心教師共同承擔師資培育相關行政工作（不須 9 名教師皆兼行政）。
獨立師資培育學系或師資培育中心	1.獨立師資培育學系依「專科以上學校總量發展規模與資源條件標準」聘任與核定師資員額；其他依大學設立師資培育中心辦法規定。 2.任教學科專長相符之專任教師除兼學校一級行政主管者外，餘兼任行政之專任教師每學期至少開授一門師資培育教育專業課程。 3.每學期至少 4 名與任教學科專長相符之專任教師開授二門或四學分以上師資培育教育專業課程。

註：a：除獨立師資培育學系外，不論哪一類型之師資培育單位（含開設教育學程專責單位），需依資料填報年度之「大學設立師資培育中心辦法」規定聘任專任教師，惟 107 年 4 月 16 日修正之專任教師聘任標準自 108 學年度開始檢視。

b：包括改制與整併之臺北市立大學、國立東華大學、國立臺南大學、國立臺東大學、國立嘉義大學、國立屏東大學、國立清華大學。

c：教育相關系所經師資培育大學認定，其教育目標與內涵應能以增進師資培育者為限，或經本部核定師資生人數之教育相關系所。

d：依本部 100 年 8 月 10 日臺中（二）字第 1000141875 號函、100 年 12 月 12 日臺中（二）字第 1000220085 號函及 103 年 10 月 14 日臺教師（二）字第 1030149545 號函核計師資質量標準。

補充二、教師資格考試通過率檢核標準（僅採計應屆師資生）

師資培育類科	計算基準
中等學校師資類科	1.分成一般學科、體育、藝術與人文及職業群科四類。 2.三年平均在全國平均通過率以上或近三年平均通過率在全國平均減 10% 以上，但通過率呈逐年進步趨勢。
國民小學師資類科	1.分成一般學科、體育及藝術與人文三類。 2.三年平均在全國平均通過率以上或近三年平均通過率在全國平均減 10% 以上，但通過率呈逐年進步趨勢。
幼兒園師資類科	1.三年平均在全國平均通過率以上或近三年平均通過率在全國平均減 10% 以上，但通過率呈逐年進步趨勢。
特殊教育學校（班）師資類科	1.分成一般學科、體育及藝術與人文三類。 2.三年平均在全國平均通過率以上或近三年平均通過率在全國平均減 10% 以上，但通過率呈逐年進步趨勢。

附錄 D 專科以上學校教保相關系科幼兒園教保員培育評鑑
概況說明書

專科以上學校教保相關系科
幼兒園教保員培育評鑑
概況說明書
(24 號字、標楷體)

學校名稱：_____

系所名稱：_____

單位主管簽名：_____日期：_____

校 長 簽 名：_____日期：_____

中 華 民 國 年 月 日

專科以上學校教保相關系科

幼兒園教保員培育評鑑概況說明書

撰寫說明

- 一、概況說明書之本文內容以 60 頁為原則，其內文統一以 12 號標楷體撰寫，以紙本方式繳交；必要之佐證資料則不限頁數，不需印出且製作成光碟繳交。
- 二、概況說明書填寫資料之範圍，108 年度上半年為 5 個學期（105 學年度、106 學年度及 107 學年度上學期），108 年度下半年為 6 個學期（105 學年度、106 學年度及 107 學年度）；其中提及經費之相關年度時，上、下半年之評鑑範圍皆為 105 年度、106 年度及 107 年度。
- 三、教保評鑑指標分為五大項目，分別為「項目一：培育幼兒園教保員之招生、定位及自我改善」、「項目二：教師質量與專業」、「項目三：課程安排與實施」、「項目四：教學空間與資源」及「項目五：學生學習與輔導」。
- 四、每一大項又可細分不同層面。受評單位可依據各五大評鑑項目中不同層面之評鑑指標，以質性文字及量化數據，逐一整體說明。其中，量化資料請依所附表格填寫。
- 五、表格若無標註適用對象時則需皆載入，若某些表格有不適用之情形，請於相關欄位內註明【不適用】並說明理由。

項目一

表○ 學生之核定人數暨實際培育人數一覽表

學年度				
項目				
學制 ^{*註} ：_____	教育部核定招收人數			
	實際註冊人數			
	班級數	一年級__班；每班__人 二年級__班；每班__人 ○年級__班；每班__人 (依實際情況填寫)	一年級__班；每班__人 二年級__班；每班__人 ○年級__班；每班__人 (依實際情況填寫)	一年級__班；每班__人 二年級__班；每班__人 ○年級__班；每班__人 (依實際情況填寫)
學制 ^{*註} ：_____	教育部核定招收人數	(請依開設學制情況自行繼續增列)		
	實際註冊人數			
	班級數			
學分學程		_____班，每班_____人	_____班，每班_____人	_____班，每班_____人
回流教育專班		一年級__班；每班__人 二年級__班；每班__人	一年級__班；每班__人 二年級__班；每班__人	一年級__班；每班__人 二年級__班；每班__人
隨班附讀學生數				
實際招收外加管道學生數				
實際培育人數				

*註：

1.一般校院「學制名稱」請依以下全稱選填：

五年制專科班、日間二年制專科班二專在職專班、進修二年制專科班、學士班、學士學位學程、四年制技術系學士班、二年制技術系學士班、第二部學士班、學士後學士班、學士後第二專長學位學程(日)、進修學士班、二年制在職專班、學士後第二專長學位學程(夜)。

2.技專校院「學制名稱」請依以下全稱選填：

五專、五專七年一貫、二專、二專進修專校、二專在職專班、二專夜間部、二技、二技七年一貫、二技進修部、進修學院(二技)、四技、學士後第二專長學士學位學程(日)、四技在職專班、四技進修部、學士後第二專長學士學位學程(夜)。

項目二

表○ 授課專/兼任教師概況一覽表

學年度	課程名稱	學分數	授課教師	所屬單位	專任/兼任
兼任師資授課百分比 ^{*1} ：		專任師資百分比 ^{*2} ：		兼任師資百分比 ^{*3} ：	
兼任師資授課百分比 ^{*1} ：		專任師資百分比 ^{*2} ：		兼任師資百分比 ^{*3} ：	
兼任師資授課百分比 ^{*1} ：		專任師資百分比 ^{*2} ：		兼任師資百分比 ^{*3} ：	

百分比*1：請以受評單位所有授課之學分數為分母，計算百分比

百分比*2：請以受評單位所有授課專任以及兼任教師總人數為分母，計算百分比

百分比*3：請以受評單位所有授課專任以及兼任教師總人數為分母，計算百分比

表○ 專任師資素質及專業表現概況表

(每一位教師請分別列述)

姓名		職級	
最高學歷			
學術及教育專長			
幼兒園 實際教學經驗	<input type="checkbox"/> 無 <input type="checkbox"/> 有，曾任教：		
幼兒園 相關之研究經驗	<input type="checkbox"/> 無 <input type="checkbox"/> 有，(請填寫下列專業表現(一)、(二)、(三))		

最近三年專業表現(請依下列類別條列說明)：

(一) 最近三年研究計畫(教育部、科技部、公私立機構)

計畫名稱	委託機構	起訖年月	計畫擔任的工作	經費總額

(二) 自行研發教材教法之成果

學年度	自行研發之教材教法

(三) 學術著作

- 學術期刊論文：
- 專書及專書論文：
- 學術研討會論文：
- 技術報告、展演創作及其他：

(四) 最近三年相關教育專業服務情形

1-1.擔任校內專業服務（擔任校內行政、委員會委員、籌辦學術會議等）

年度	項 目	擔任職務

1-2.最近三年擔任校外專業服務（擔任校外擔任政府機關、學術機構或團體之重要職務、委員會委員、審查委員、評鑑委員等）

年度	項 目	擔任職務

2.最近三年擔任國內外專業期刊或學報之編審或顧問

年度	專業期刊或學報名稱	擔任職務

3.最近三年校內外教育相關演講與指導

日期	邀請單位	活 動 或 研 習 名 稱	演講	指導

4.最近三年參與校內外教育專業研習或研討會

日期	辦理單位	研 習 名 稱	主 持 人	引 言 人	與 談 人	評 論 人	參 加 人

5.榮譽事項

年度	獎勵單位	榮譽事蹟

6.其他（含各種證照）

年度	發證單位	證照名稱

表○ 兼任師資素質及專業表現概況表

(每一位教師請分別列述)

姓名		職級	
最高學歷			
學術及教育專長			
幼兒園 實際教學經驗	<input type="checkbox"/> 無 <input type="checkbox"/> 有，曾任教：		
幼兒園 相關之研究經驗	<input type="checkbox"/> 無 <input type="checkbox"/> 有，(請填寫下列(一)、(二)、(三))		

(一) 授課經驗

科目名稱	授課期間	科目名稱	授課期間

(二) 實務經驗

服務機關	服務部門/單位	職稱	起訖年月

(三) 研究或服務成果

(四) 其他(含證照、榮譽事項)

年度	發證單位／獎勵單位	證 照 名 稱／榮 譽 事 蹟

項目三

表○ 教保專業課程開課一覽表

教保專業課程開課名稱	學期	學分數

表○ 夥伴學校合作關係一覽表

學年度	夥伴學校名稱	合作關係	參與人數

註：合作關係指師資生參訪見習、教學實習、教育實習、教學專業成長活動、課程與教學實驗與創新、學生學習促進等。

表○ 實習指導教師概況表

(每一位指導教師請分別列述)

姓名		系所/單位	
具高級中等以下學校實際任教經驗			年資：
具高級中等以下學校相關研究經驗			
實習指導概況			
學年度	教育輔導 機構名稱	所在縣/市	人數
	輔導學生人數小計		
	輔導學生人數小計		
	輔導學生人數小計		

表○ 幼兒園輔導教師概況表

(每一幼兒園請分別列述)

幼兒園名稱			所在縣市	
實習生輔導概況				
學年度	教師姓名	年資	相關研究成果	人數
	輔導實習學生人數小計			
	輔導實習學生人數小計			
	輔導實習學生人數小計			

項目五

表○ 辦理各種學習與生涯輔導活動研習概況一覽表

學年度	辦理日期	活動名稱	出席人數	備註

表○ 畢業生近三年就業情形一覽表

項目 \ 年度			
	人數	人數	人數
幼兒園教保服務人員			
公立學校專任教師			
私立學校專任教師			
代理教師			
教育行政人員			
代課老師			
文教機構從業人員			
其他教職相關工作			
小計			
非教職相關工作			
服兵役			
研究所進修			
其他			
合計			

說明 1：「其他教職相關工作」包含教育相關約僱人員、教育訓練領域專任有給固定職等。

說明 2：合計人數除第一年外，次二年之填報資料需累加前年人次。

附錄 D-1 分年評鑑概況說明書（全師培學系適用）

分年評鑑概況說明書
(24 號字、標楷體)

學校名稱：_____

系所名稱：_____

單位主管簽名：_____日期：_____

校 長 簽 名：_____日期：_____

中 華 民 國 年 月 日

概況說明書撰寫說明

- 一、概況說明書之本文內容以 80 頁為限，其內文統一以 12 號標楷體撰寫，以紙本方式繳交；必要之佐證資料則不限頁數，不需印出且製作成光碟繳交。
- 二、概況說明書填寫資料之範圍，108 年度上半年為 5 個學期（105 學年度、106 學年度及 107 學年度上學期），108 年度下半年為 6 個學期（105 學年度、106 學年度及 107 學年度）；其中提及經費之相關年度時，上、下半年之評鑑範圍皆為 105 年度、106 年度及 107 年度。
- 三、教保評鑑指標分為七大項目，分別為「項目一：教育目標及師資職前教育階段教師專業素養」、「項目二：行政運作及自我改善」、「項目三：學生遴選及學習支持」、「項目四：教師質量及課程教學」、「項目五：學生學習成效」、「項目六：實習及夥伴學校關係」及「項目七：教學空間與資源（教保適用）」。
- 四、每一大項又可細分不同層面。受評單位可依據各七大評鑑項目中不同層面之評鑑指標，以質性文字及量化數據，逐一整體說明。其中，量化資料請依所附表格填寫。
- 五、表格若無標註適用對象時則需皆載入，若某些表格有不適用之情形，請於相關欄位內註明【不適用】並說明理由。

項目一

表○ 學生之核定人數暨實際培育人數一覽表

學年度				
項目				
學制 ^{*註} ：_____	教育部核定招收人數			
	實際註冊人數			
	班級數	一年級__班；每班__人 二年級__班；每班__人 ○年級__班；每班__人 (依實際情況填寫)	一年級__班；每班__人 二年級__班；每班__人 ○年級__班；每班__人 (依實際情況填寫)	一年級__班；每班__人 二年級__班；每班__人 ○年級__班；每班__人 (依實際情況填寫)
學制 ^{*註} ：_____	教育部核定招收人數	(請依開設學制情況自行繼續增列)		
	實際註冊人數			
	班級數			
學分學程		____班，每班____人	____班，每班____人	____班，每班____人
回流教育專班		一年級__班；每班__人 二年級__班；每班__人	一年級__班；每班__人 二年級__班；每班__人	一年級__班；每班__人 二年級__班；每班__人
隨班附讀學生數				
實際招收外加管道學生數				
實際培育人數				

*註：

1.一般校院「學制名稱」請依以下全稱選填：

五年制專科班、日間二年制專科班二專在職專班、進修二年制專科班、學士班、學士學位學程、四年制技術系學士班、二年制技術系學士班、第二部學士班、學士後學士班、學士後第二專長學位學程(日)、進修學士班、二年制在職專班、學士後第二專長學位學程(夜)。

2.技專校院「學制名稱」請依以下全稱選填：

五專、五專七年一貫、二專、二專進修專校、二專在職專班、二專夜間部、二技、二技七年一貫、二技進修部、進修學院(二技)、四技、學士後第二專長學士學位學程(日)、四技在職專班、四技進修部、學士後第二專長學士學位學程(夜)。

項目二

表○ 行政人力與工作執掌一覽表

學年度							
項目							
單位名稱							
中心/學系主管		姓名 職級： <input type="checkbox"/> 教授 <input type="checkbox"/> 副教授 <input type="checkbox"/> 助理教授		姓名 職級： <input type="checkbox"/> 教授 <input type="checkbox"/> 副教授 <input type="checkbox"/> 助理教授		姓名 職級： <input type="checkbox"/> 教授 <input type="checkbox"/> 副教授 <input type="checkbox"/> 助理教授	
行政人力 資源	類別	姓名	業務執掌 說明	姓名	業務執掌 說明	姓名	業務執掌 說明
	專任職員/ 助教						
	約聘人員						
	工讀生	人數	總時數 (每學年)	人數	總時數 (每學年)	人數	總時數 (每學年)

表○ 經費預算編列一覽表（單位：仟元）

單位 名稱	年度			年度			年度		
	業務費	圖儀 設備費	小計	業務費	圖儀 設備費	小計	業務費	圖儀 設備費	小計
合計									

表○ 單位爭取與師資培育相關之各項獎補助一覽表

單位名稱	獎補助名稱	金 額（單位：仟元）		
		年度	年度	年度
小計				

說明：每年至少一項教育部公告與師資培育相關計畫之申請，例如：大學教學卓越計畫、重要特色領域人才培育改進計畫、卓越師資培育計畫、史懷哲計畫、卓越師資培育獎學金、轉型發展計畫、頂尖大學等。

表○ 輔導師資生組成多元團隊赴教學現場進行學習服務或社會服務一覽表

學年度	活動名稱/主題	日期	主辦單位	活動方式	人數	經費來源	金額 (仟元)

註：1.主辦單位可含師資培育中心、學系及校內外其他單位

2.活動方式可包括演講、工作坊、研習等方式

項目三

表○ 幼兒園類科招收入學師資生概況一覽表

學年度 項目							
		人數	百分比 (%)	人數	百分比 (%)	人數	百分比 (%)
類別	大學生						
	研究生						
	小計						
入學師資生學系 別及人數	學系一						
	學系二						
	學系三						
	學系四						
	學系五						
	學系六						
						
						
	小計						

表○ 學生之核定人數暨實際修習人數一覽表

學年度 項目				
教育部核定招收人數				
學生報考人數				
實際修習人數				

表○ 辦理各種學習與生涯輔導活動研習概況一覽表

學年度	辦理日期	活動名稱	出席人數	備註

項目四

表○ 專任教師學經歷概況一覽表

學年度 項目							
		人數	百分比 (%)	人數	百分比 (%)	人數	百分比 (%)
人數	中心/學系所						
職級	教授						
	副教授						
	助理教授						
	講師						
學歷	博士						
	碩士						
	學士						
具中等以下學校 實際或臨床教學 經驗	中等學校 (國中、高中職)						
	小學						
	幼兒園						
	特教(班)/學校						
具中等以下學校 相關研究經驗	中等學校 (國中、高中職)						
	小學						
	幼兒園						
	特教(班)/學校						

表○ 兼任授課教師學經歷概況一覽表

學年度 項目							
		人數	百分比 (%)	人數	百分比 (%)	人數	百分比 (%)
人數	兼任						
職級	教授						
	副教授						
	助理教授						
	講師						
學歷	博士						
	碩士						
	學士						
具中等以下學校 實際或臨床教學 經驗	中等學校 (國中、高中職)						
	小學						
	幼兒園						
	特教(班)/學校						
具中等以下學校 相關研究經驗	中等學校 (國中、高中職)						
	小學						
	幼兒園						
	特教(班)/學校						

表○ 授課專/兼任教師概況一覽表

學年度	課程名稱	學分數	授課教師	所屬單位	專任/兼任
	兼任學分百分比 ^{*1} ：		專任百分比 ^{*2} ：		兼任百分比 ^{*3} ：
	兼任學分百分比 ^{*1} ：		專任百分比 ^{*2} ：		兼任百分比 ^{*3} ：
	兼任學分百分比 ^{*1} ：		專任百分比 ^{*2} ：		兼任百分比 ^{*3} ：

百分比*1：請以中心所有授課之學分數為分母，計算百分比

百分比*2：請以中心所有授課之專任以及兼任教師總人數為分母，計算百分比

百分比*3：請以中心所有授課之專任以及兼任教師總人數為分母，計算百分比

表○ 專任教師參與校內外教育專業服務概況彙整

學年度 項目				
1.擔任校內外委員或校外專家學者代表		(請列舉服務項目及人次)		
2.擔任國內外專業期刊或學報之編審或顧問之項目與人次				
3.校內外教育相關演講之項目與人次(含到校輔導)				
4.參與校內外教育專業研習				
5.其他(含榮譽事項、各種證照等)				

表○ 專任教師學術研究成果彙整一覽表

學年度 項目				
科技部研究計畫	件數			
	金額(仟元)			
其他機構計畫	件數			
	金額(仟元)			
學術期刊論文	篇數			
研討會論文	篇數			
展演創作	次數			
出版專書	本數			
專書單篇論文	篇數			

表○ 實習指導教師概況表

(每一位指導教師請分別列述)

姓名		系所/單位		
具高級中等以下學校實際任教經驗			曾任教：	
具高級中等以下學校相關研究經驗			1. 2. 3.	
實習指導概況				
學年度	教育實習 機構名稱	所在縣/市	領域/科別	人數
	指導實習生人數小計			
	指導實習生人數小計			
	指導實習生人數小計			

表○ 專任師資素質及專業表現概況表

(每一位教師請分別列述)

姓名		職級	
最高學歷			
學術及教育專長			
幼兒園 實際教學經驗	<input type="checkbox"/> 無 <input type="checkbox"/> 有，曾任教：		
幼兒園 相關之研究經驗	<input type="checkbox"/> 無 <input type="checkbox"/> 有，(請填寫下列專業表現(一)、(二)、(三))		
最近三年專業表現(請依下列類別條列說明)：			
(一) 最近三年研究計畫(教育部、科技部、公私立機構)			
計畫名稱	委託機構	起訖年月	計畫擔任的工作
(二) 自行研發教材教法之成果			
學年度	自行研發之教材教法		
(三) 學術著作			
■ 學術期刊論文：			
■ 專書及專書論文：			
■ 學術研討會論文：			
■ 技術報告、展演創作及其他：			

(四) 最近三年相關教育專業服務情形

1-1.擔任校內專業服務（擔任校內行政、委員會委員、籌辦學術會議等）

年度	項 目	擔任職務

1-2.最近三年擔任校外專業服務（擔任校外擔任政府機關、學術機構或團體之重要職務、委員會委員、審查委員、評鑑委員等）

年度	項 目	擔任職務

2.最近三年擔任國內外專業期刊或學報之編審或顧問

年度	專業期刊或學報名稱	擔任職務

3.最近三年校內外教育相關演講與指導

日期	邀請單位	活 動 或 研 習 名 稱	演講	指導

4.最近三年參與校內外教育專業研習或研討會

日期	辦理單位	研 習 名 稱	主 持 人	引 言 人	與 談 人	評 論 人	參 加 人

5.榮譽事項

年度	獎勵單位	榮譽事蹟

6.其他（含各種證照）

年度	發證單位	證照名稱

表○ 兼任師資素質及專業表現概況表

(每一位教師請分別列述)

姓名		職級	
最高學歷			
學術及教育專長			
幼兒園 實際教學經驗	<input type="checkbox"/> 無 <input type="checkbox"/> 有，曾任教：		
幼兒園 相關之研究經驗	<input type="checkbox"/> 無 <input type="checkbox"/> 有，(請填寫下列(一)、(二)、(三))		

(一) 授課經驗

科目名稱	授課期間	科目名稱	授課期間

(二) 實務經驗

服務機關	服務部門/單位	職稱	起訖年月

(三) 研究或服務成果

(四) 其他(含證照、榮譽事項)

年度	發證單位／獎勵單位	證照名稱／榮譽事蹟

表○ 教保專業課程開課一覽表

教保專業課程開課名稱	學期	學分數

項目五

表○ 辦理各種學習與生涯輔導活動研習概況一覽表

學年度	辦理日期	活動名稱	出席人數	備註

表○ 應屆畢業生教師資格考試通過情形一覽表

項目 \ 年度			
受評類科應屆畢業人數			
受評類科應屆完成實習人數			
受評類科應屆報考教師資格考試人數 (當屆畢業報考人數)			
受評類科應屆報考通過教師資格考試人數 (通過率%)			

說明：1.應屆畢業生係指在教師資格考試報名期間尚在修習師資職前教育課程（包括舊制生依舊制修習教育實習），暫未能取得修畢師資職前教育證明書，經師資培育之大學確認其將可於當學期取得畢業資格者。

2.108 年度前「教師資格考試」係為「教師資格檢定考試」。

表○ 畢業生通過教師資格考試之年度與次二年就業情形一覽表

項目	通過教師資格考試之年度			
		人數	人數	人數
幼兒園教保服務人員				
公立學校專任教師				
私立學校專任教師				
代理教師				
教育行政人員				
代課老師				
文教機構從業人員				
其他教職相關工作				
小計				
非教職相關工作				
服兵役				
研究所進修				
其他				
合計				

說明 1：「其他教職相關工作」包含教育相關約僱人員、教育訓練領域專任有給固定職等。

2：合計人數除第一年外，次二年之填報資料需累加前年人次。

3.108 年度前「教師資格考試」係為「教師資格檢定考試」。

項目六

表○ 夥伴學校合作關係一覽表

學年度	夥伴學校名稱	合作關係	參與人數

註：合作關係指師資生參訪見習、教學實習、教育實習、教學專業成長活動、課程與教學實驗與創新、學生學習促進等。

表○ 幼兒園輔導教師概況表

(每一幼兒園請分別列述)

幼兒園名稱			所在縣市	
實習生輔導概況				
學年度	教師姓名	年資	相關研究成果	人數
	輔導實習學生人數小計			
	輔導實習學生人數小計			
	輔導實習學生人數小計			

基本指標

表○ 辦公室空間與設施一覽表

辦公室名稱	地點	設施

表○ 專業教室空間與設施一覽表

專業教室名稱	用途	設施

表○ 教育類圖書資源統計一覽表

學年度 圖書類資料							
		種類	冊數	種類	冊數	種類	冊數
師資培育類圖書	中文圖書						
	西文圖書						
師資培育類期刊	中文類						
	西文類						
非書資料		種類	數量	種類	數量	種類	數量
師資培育類非書資料 (DVD、VCD)							
師資培育類電子期刊 (含資料庫)							

表○ 購置相關設備或儀器一覽表

設備或儀器名稱	放置地點	購置年度	經費來源	
			教育部（獎）補助	學校預算

關鍵指標

表○ 辦理或參與地方教育輔導活動一覽表

學年度	活動名稱/ 主題	日期	主辦單位	活動方式	參加對象	人數	經費來源	金額 (仟元)

附錄 E 評鑑委員評鑑倫理與利益迴避同意書

○○年度大專校院教保評鑑

評鑑委員評鑑倫理與利益迴避同意書

財團法人高等教育評鑑中心基金會為確保教保評鑑之公信力，保證整個評鑑過程之公平無私，特訂定評鑑倫理與利益迴避同意書。

本人在擔任學校實地訪評評鑑委員期間，必定恪守評鑑原則，以專業之角色與倫理的態度，依據評鑑時程，不遲到早退、全程參與評鑑工作，並依既定作業機制進行各項評鑑工作。

本人認同教保評鑑之認可程序，並已充分瞭解評鑑委員根據實地訪評所做出之認可結果係一「建議案」，並同時願依教育部規定，在擔任評鑑委員期間，對評鑑結果負保密責任。如有洩密或將應保密資料散失、公示、或交付他人等情事者，願對財團法人高等教育評鑑中心基金會與教育部負損害賠償，以及民、刑事上之法律責任。

此外，本人認同教保評鑑理念與精神，除遵守 貴會有關本次教保評鑑相關注意事項之規範，絕不接受受評學校邀宴、餽贈與關說外，並保證與受評大專校院間，未曾出現下列任一類可能之利益關係：

- 一、過去三年曾在受評學校擔任專任或兼任職務。
- 二、過去三年內曾申請受評學校之專任教職或校、院、系（所）有給職或無給職之行政職務。
- 三、最高學歷為受評學校畢（結）業。
- 四、接受受評大專校院頒贈之榮譽學位。
- 五、配偶或直系三親等為受評學校之教職員生。
- 六、過去三年擔任受評大專校院有給或無給職之職務且有利害關係者。
- 七、過去三年內與受評學校有任何形式之商業利益往來。
- 八、擔任受評學校教保評鑑自我評鑑之外部委員。
- 九、其他有具體理由提出迴避申請，經本會同意者。

簽署人：_____

中華民國____年____月____日

附錄 F 《財團法人高等教育評鑑中心基金會大專校院教保評鑑申復要點》

財團法人高等教育評鑑中心基金會 大專校院教保評鑑申復要點

- 一、財團法人高等教育評鑑中心基金會（以下簡稱本會）為確保大專校院教保評鑑受評之大學（以下簡稱學校）權益，特訂定「財團法人高等教育評鑑中心基金會大專校院教保評鑑申復要點」（以下簡稱本要點）。
- 二、評鑑委員組成之實地訪評小組（以下簡稱訪評小組）應於實地訪評結束前，共同討論議決受評學校評鑑認可結果建議案，並完成「評鑑評語表初稿」（以下簡稱評語初稿）。評語初稿經訪評小組召集人審閱，且得視實際情形邀集全體評鑑委員召開訪評小組會議共同討論確認後，由本會函送各受評學校。
- 三、學校收到評語初稿後，認為有下列情況之一者，得於十四個工作日內，以正式公文向本會提出申復：
 - （一）實地訪評過程「違反程序」。
 - （二）評語初稿所載內容之數據、資料或其他文字與受評學校之實況有所不符，致使評鑑評語表初稿「不符事實」。
 - （三）評語初稿所載內容，因實地訪評期間受評學校所提供資料欠缺或不足，須提供補充資料「要求修正事項」。
- 四、學校提出申復案件應於規定期限內填具申復申請書，以正式公文向本會提出申請，逾期不予受理。
- 五、本會於申復申請截止日後一日起二十五個工作日內，由本會與訪評小組召集人討論查證處理，並視實際情形邀集訪評小組召開會議，評鑑委員應親自出席會議，會議之決議，以三分之二以上委員之出席，出席委員過半數以上之同意行之。並由本會將處理結果函復申請學校。
- 六、申復之處理，必要時得函請學校提出書面補充說明。
- 七、申復意見處理完竣後，本會將受評學校評鑑認可結果建議案、概況說明書、評語初稿、申復申請書及申復意見回覆說明等文件，提交「教保評鑑認可審議委員會」審議，並依「財團法人高等教育評鑑中心基金會大專校院教保評鑑認可程序作業要點」辦理評鑑認可作業。
- 八、申復之處理，以一次為限。
- 九、參與各項申復作業之人員均應嚴守保密原則。
- 十、本要點經本會董事會會議通過後，自公告日施行

附錄 G 《財團法人高等教育評鑑中心基金會大專校院教保評鑑認可程序作業要點》

財團法人高等教育評鑑中心基金會 大專校院教保評鑑認可程序作業要點

- 一、財團法人高等教育評鑑中心基金會（以下簡稱本會）為辦理大專校院教保評鑑（以下簡稱本評鑑）認可程序作業，特訂定「財團法人高等教育評鑑中心基金會大專校院教保評鑑認可程序作業要點」（以下簡稱本要點）。
- 二、本評鑑認可程序適用對象為已完成實地訪評之大學（以下簡稱學校）之評鑑案。
- 三、本會設「教保評鑑認可審議委員會」（以下簡稱認可委員會），置委員九人，由本會推薦教保領域學者專家，經教育部同意後由本會遴聘擔任。
- 四、認可委員會之任務如下：
 - （一）審議評鑑委員組成之「實地訪評小組」（以下簡稱訪評小組）所提學校受評學校評鑑認可結果（以下簡稱評鑑結果）建議案，並議決受評學校評鑑結果及認可有效期間。
 - （二）提供本評鑑認可作業之諮詢。
 - （三）協助其他有關本評鑑認可審議事項。
- 五、認可委員會每半年於評鑑結果公告前召開，必要時得召開臨時會議，主席由委員相互推舉之。

認可委員會委員應親自出席會議，會議之決議，以三分之二以上委員之出席，出席委員過半數以上之同意行之。
- 六、本評鑑係依評鑑項目分別針對受評學校給予評鑑結果，分為「通過」、「有條件通過」、「未通過」。

受評學校整體結果被評為「有條件通過」、「未通過」者，應於評鑑結果公告後經一年自我改善期，並依「大專校院教保評鑑作業要點」再接受評鑑。

受評學校整體結果被評為「通過」者，評鑑結果認可有效期間原則自該期第一次評鑑結果公告日起算滿六年為止。
- 七、本會受理受評學校申復案件，並依「財團法人高等教育評鑑中心基金會大專校院教保評鑑申復要點」之規定處理完竣且函復學校申復意見回覆說明後，將受評學校評鑑結果建議案、概況說明書、評鑑評語表、申復申請書及申復意見回覆說明等文件，提交認可委員會審議，並由本會依決議公告受評學校五大評鑑項目及整體評鑑結果，同時函知各受評學校及教育部。

認可委員會審議評鑑結果時，應請訪評小組召集人列席。

- 八、評鑑結果公告後，受評學校得依「財團法人高等教育評鑑中心基金會大專校院評鑑申訴評議規則」（以下簡稱本規則）以書面方式提出申訴，並由本會申訴評議委員會（以下簡稱申評會）辦理後續本評鑑之申訴事宜。
- 九、本規則、申評會組織及評議事項等規定，由本會另訂定之，報請本會董事會通過後實施。

附錄 H 《財團法人高等教育評鑑中心基金會大專校院評鑑及品質保證事務申訴評議規則》

財團法人高等教育評鑑中心基金會

大專校院評鑑及品質保證事務申訴評議規則

中華民國 96 年 5 月 18 日第一屆董事會第 10 次會議通過
中華民國 96 年 6 月 13 日第一屆董事會第 11 次會議通過修訂
中華民國 96 年 12 月 12 日第一屆董事會第 13 次會議通過修訂
中華民國 97 年 6 月 11 日第一屆董事會第 15 次會議通過修訂
中華民國 97 年 9 月 3 日第二屆董事會第 1 次會議通過修訂
中華民國 97 年 11 月 14 日教育部台高(二)字第 0970225305 號函備查
中華民國 97 年 12 月 30 日第二屆董事會第 2 次會議通過修訂
中華民國 98 年 9 月 24 日第二屆董事會第 5 次會議通過修訂
中華民國 101 年 6 月 26 日第三屆董事會第 5 次會議通過修訂
中華民國 101 年 9 月 17 日第三屆董事會第 6 次會議通過修訂
中華民國 103 年 3 月 31 日第三屆董事會第 12 次會議通過修訂
中華民國 103 年 6 月 17 日第三屆董事會第 13 次會議通過修訂
中華民國 106 年 9 月 14 日第四屆董事會第 14 次會議通過修訂
中華民國 107 年 3 月 19 日第四屆董事會第 16 次會議通過修訂

第一章 總則

第一條 財團法人高等教育評鑑中心基金會(下稱本會)為受託辦理大專校院(下稱學校)評鑑及品質保證事務(下稱評鑑及品保事務)申訴案件之評議，特依大學評鑑辦法第六條第十款及專科學校評鑑實施辦法第五條第十款規定，訂定本規則。

第一條之一

本規則所稱受託辦理學校評鑑及品保事務，包括以下三者：

- 一、專案評鑑：如校務評鑑、師資培育評鑑或其他領域評鑑。
- 二、自辦品質保證認定：學校自行辦理系所評鑑後，再交由本會認定其系所評鑑結果。
- 三、委託辦理品質保證認可：學校全權委託本會代為辦理系所評鑑。

第二章 組織

第二條 本會設申訴評議委員會(下稱申評會)，置委員九人至十五人，均為無給職，任期二年，由本會執行長提名具有法律或教育評鑑專長之大學教師或社會公正人士，經本會董事會通過後聘任。

申評會委員出缺時，得視需要補提名，經本會常務董事會議同意後聘任，並報本會董事會追認。繼任委員之任期至原任期屆滿之日止。

申評會委員會議，由本會董事長或其指定之人員召集之。主席由委員互選，主持委員會議，任期二年，連選得連任。

第三條 主席因故不能主持委員會議時，得指定委員一人代理；未指定者，由出

席委員互推一人主持該次委員會議。

- 第四條 申評會評議申訴案件以委員會議方式為之；申評會之決議，應以過半數委員出席，出席委員過半數同意行之。但申訴案件之終局評議決議，應以過半數委員出席，出席委員三分之二以上同意行之。
- 前項決議，已出席但依規定迴避之委員不計入出席委員人數。

第三章 申訴之提起

- 第五條 學校不服本會受託辦理大專校院評鑑及品保事務之結果（下稱評鑑及品保結果）者，得於收受評鑑及品保結果次日起三十日內，以申訴書向本會申訴。但接受醫學院評鑑委員會評鑑之學校，應按本會規定向該委員會提起申訴。

向本會申訴之學校（下稱申訴學校）應先繳交申訴基本作業費用每一申訴案件新臺幣（以下同）九萬元整，並不得以任何理由請求退費。申訴學校未繳交申訴基本作業費用，經本會限期通知補正，逾期未補正者，其申訴不予受理。

第一項申訴書之格式，由本會訂定並公告於本會網頁。

- 第六條 申訴學校應依本會之規定，就每一申訴案件填具一份申訴書，勾選其主張本會評鑑及品保結果有何違反程序、不符事實之申訴事由，並就該事由依次說明其不服之具體事實及理由。未依規定勾選並具體說明事實及理由者，申評會得通知申訴學校限期補正，逾期未補正者，申訴不予受理。

前項所稱違反程序，指本會評鑑及品保過程有違反相關評鑑作業辦法之規定或有違反正當法律程序情事，致生不利於申訴學校之評鑑及品保結果而言；所稱不符事實，指評鑑及品保結果所依據申訴學校接受訪評當時提出之數據、資料或其他內容，與申訴學校接受訪評當時之實際狀況不符，致生不利於申訴學校評鑑結果而言。但其不符係因訪評當時申訴學校提供之資料欠缺或錯誤所致者，或於訪評後申復所提供之資料未經訪評委員採認者，不得以之作為不符事實之申訴理由。

第四章 申訴評議

- 第七條 本會應於收到申訴書後七日內編列案號，提請申評會評議。申評會應自收到申訴書之次日起三十日內召開委員會議，就本會評鑑及品保過程是否違反程序，或評鑑及品保結果所載之事項是否不符事實，進行評議。

- 第八條 申訴學校於申訴評議書送達前，得以書面撤回申訴。

申訴經撤回者，申評會應終止申訴案件之評議，無庸作成申訴評議書，並由本會以書面將上述意旨通知申訴學校；申訴學校不得再以同一事件向本會提出申訴。

- 第九條 有關申訴案件之程序不公開。

申訴案件評議時，得經申評會決議，邀請學校相關人員、評鑑委員或學者專家列席委員會議說明。

第十條 申評會委員於申訴案件有利害關係者，應自行迴避，不得參與該申訴案件之評議。

有具體事實足認申評會委員就申訴案件有偏頗之虞者，申訴學校得明確舉出其具體原因及事實向申評會申請委員迴避。

前項申請，由申評會委員會議決定是否請該委員迴避。申評會委員於評議程序中，除經申評會委員會議決議同意與下列人員為程序外之接觸外，不得與該申訴案件之學校當事人、代表其利益之人或利害關係人為程序外之接觸。

第五章 評議決定

第十一條 申訴評議書，自收受申訴書之次日起，應於召開申評會第一次委員會議之三個月內為之；必要時，得予延長，並通知申訴學校。延長以一次為限，最長不得逾二個月。

前項期間，於依第六條第一項規定通知補正者，自補正之次日起算；未為補正者，自通知補正期滿之次日起算。

第十二條 申評會應根據評議決定作成申訴評議書，由本會函送申訴學校，並檢附申訴評議書陳報教育部備查。

第十三條 申訴評議書應載明案號及下列事項：

- 一、申訴學校名稱、學校所在地、學校校長；有代理人者，其姓名、職稱及住居所。
- 二、主文：包括申訴不受理、申訴有理由及其補救措施、申訴駁回，及部分不受理、部分有理由或部分駁回之評議決定。
- 三、事實經過及訴辯意旨：包括申訴學校之陳述、希望獲得之補救及本會之答辯意旨。
- 四、評議理由。
- 五、申評會主席及參與終局評議決定作成之委員。
- 六、本會用印。
- 七、評議決定作成之年、月、日。

第十四條 申訴有理由者，本會應於收到申訴評議書次日起三十日內，依申訴評議書之意旨，修正評鑑及品保結果或重新辦理評鑑及品保事務。上開決定應以書面通知申訴學校。

第十五條 （刪除）。

第十六條 本會修正評鑑及品保結果或重新辦理評鑑及品保事務後，應作成申訴結果執行報告書，並副知申評會；若屬教育部委託之評鑑，則報教育部備查。

第十七條 申訴結果執行報告書應載明原申訴評議書案號及下列事項：

- 一、修正評鑑及品保結果之程序或重新辦理評鑑及品保事務之過程。
- 二、修正評鑑及品保結果或重新辦理評鑑及品保事務其結果之理由。

第十八條 申訴學校對本會依申訴評議書意旨所為評鑑及品保結果，不得再向本

會提出申訴。

第六章 附則

第十九條 申評會委員就申訴案件，負有保密義務。

第二十條 本規則經本會董事會會議通過後，自公告日施行。